

「감염병 재난」

위기대응 실무매뉴얼

2025. 4.

Blue 관심

Yellow 주의

Orange 경계

Red 심각

- 이 매뉴얼은 「재난 및 안전관리 기본법」 제34조의5, 「국가위기관리기본지침」(대통령훈령 제454호) 및 「감염병 위기관리 표준매뉴얼」에 따라 감염병 위기상황 발생 시 세부 대응절차 및 제반 조치사항을 규정하고 있다.

매뉴얼 적용 기본원칙

- 이 매뉴얼과 관련된 모든 업무담당자는 이 매뉴얼에 규정된 절차와 내용에 따라 재난 상황에 대응해야 한다.
- 다만, 감염병 재난 상황이라는 것은 감염병의 종류, 때와 장소, 재난 유형 등 수많은 변수가 있어 이 매뉴얼에서 규정한 것을 참고하여 상황에 따라 융통성을 발휘하여 탄력적으로 재난에 대응하되 적극적으로 대응한다.
- 재난이 발생하면 가급적 심각단계로 대응하는 것이 바람직하며 이후 상황에 따라 경계, 주의 등으로 경보 수준을 탄력적으로 조절할 수 있다.

- 목 차 -

I. 일반 사항

1. 목 적	1
2. 적용 범위	1
3. 관련 법규	1
4. 용어 정의	4

II. 위기 유형과 관리체계

1. 위기 유형	7
2. 전개 양상	7
3. 국가 위기관리 체계	8
4. 위기관리기구의 대응체계	11
5. 교육부 감염병 위기관리 체계	35

III. 위기관리 기본방향

1. 목 표	38
2. 방 침	38
3. 위기대응 지침 및 판단·고려요소	39
4. 위기징후 감시	40
5. 위기 평가	43
6. 위기경보와 발령	45
7. 비상근무체계	50

IV. 위기경보 수준별 조치사항

1. 관심	53
2. 주의	55
3. 경계	57
4. 심각	59

V. 재난상황별 조치내용 및 절차

1. 발생상황 I	63
2. 발생상황 II	66

VI. 기관대응수칙

1. 국가재난관리 체계도 및 절차도	73
2. 교육부 감염병 대응 프로세스	74
3. 교육부 부서별 협업기능	75
4. 감염병 대응 관계기관 주요 임무	76
5. 비상연락망	78

VII. 부록

1 감염병 예방을 위한 국민행동요령	84
---------------------------	----

【제·개정 이력】

개정 일자	주요 개정 내용	개정 근거	담당 부서	협의 기관
'13.3	<ul style="list-style-type: none"> 부처명, 부서명, 연락처 등 현행화 	정부조직 개편	학생건강안전과	-
'13.9	<ul style="list-style-type: none"> 부처명, 부서명, 연락처 등 현행화 	교육부 직제 개편	학생건강안전과	-
'14.4	<ul style="list-style-type: none"> 실무매뉴얼 작성기준에 따라 내용정비 부처명, 연락처 등 현행화 	감염병 위기대응 실무 매뉴얼 현행화 요청 (질병관리본부 공중보건 위기대응과-770호)	학생건강안전과	-
'14.5.	<ul style="list-style-type: none"> 업무담당부서, 연락처 등 현행화 	실무매뉴얼 자체정비	학생건강안전과	-
'14.12.	<ul style="list-style-type: none"> 업무담당부서, 연락처 등 현행화 	실무매뉴얼 자체정비	학생건강안전과	-
'15.1.	<ul style="list-style-type: none"> 업무담당부서, 연락처 등 현행화 	실무매뉴얼 자체정비	학생건강정책과	-
'15.6.	<ul style="list-style-type: none"> 메르스 정보 추가 업무담당부서, 연락처 등 현행화 	실무매뉴얼 자체정비	학생건강정책과	-
'16.12. 29	<ul style="list-style-type: none"> 내용 및 체계정비 연락처 등 현행화 	감염병 위기대응 표준매뉴얼 개정에 따른 실무매뉴얼 현행화 (보건복지부 질병정책과-4069호)	학생건강정책과	-
'18.5.	<ul style="list-style-type: none"> 표준매뉴얼에 따라내용 및 체계정비 - 위기경보 발령 기준 개정 - 매뉴얼 적용 감염병 범위 확대 - 위기관리체계도 현행화 담당부서 및 연락처 등 현행화 	감염병재난 위기관리 표준매뉴얼 개정에 따른 실무매뉴얼 현행화 (보건복지부 질병정책과-681호) /교육부 직제 개편	학생건강정책과	-
'19.7.	<ul style="list-style-type: none"> 표준매뉴얼에 따라내용 및 체계정비 - 위기경보 수준 및 경보절차 개선사항 반영 - 중앙사고수습본부, 중앙방역대책본부 구성 및 체계 추가 담당부서 및 연락처 등 현행화 	감염병 재난 위기관리 표준매뉴얼 개정 알림 및 실무행동매뉴얼 개정 요청 (보건복지부 질병정책과-1237호)	학생건강정책과	-
'21.5.	<ul style="list-style-type: none"> 표준매뉴얼에 따라 내용 및 체계정비 - 위기경보 발령 기준 개정 - 매뉴얼 적용 감염병 범위 확대 - 위기관리체계도 현행화 담당부서 및 연락처 등 현행화 	감염병 재난 위기대응 표준매뉴얼 개정알림 및 실무행동매뉴얼 개정 요청 (질병관리청 위기대응총괄과-862호)	학생건강정책과	-
'23.9.	<ul style="list-style-type: none"> 표준매뉴얼에 따라 내용 및 체계 및 현장 대응 조직 현행화 위기경보 전파 및 보고 시행주체 추가 역할보완 등 	감염병 재난 위기대응 표준매뉴얼 개정알림 및 실무행동매뉴얼 개정 요청 (질병관리청 위기대응총괄과 -888,1541호)	학생건강정책과	-
'25.4.	<ul style="list-style-type: none"> 표준매뉴얼에 따라 내용 및 체계 및 현장 대응 조직 현행화 	감염병 재난 위기대응 표준매뉴얼 개정 안내(질병관리청 위기대응총괄과-250)	학생건강정책과	-

I

일반사항

1. 목 적
2. 적용 범위
3. 관련 법령
4. 용어의 정의

I . 일반사항

1 목 적

이 매뉴얼은 「감염병의 예방 및 관리에 관한 법률」에 따른 감염병의 확산으로 인하여 공중보건위기 발생이 예상되거나 발생한 경우 국가 또는 지방자치단체 차원의 대처가 필요한 인명·재산 피해(이하 “감염병 재난”이라 함)에 대해 범정부적 위기관리(예방-대비-대응-복구) 체계와 교육부(교육기관 등)의 임무 및 역할 등을 규정함

2 적용 범위

- 가. 감염병 재난관리 업무와 관련하여, 모든 교육기관의 활동에 적용하며 교육부가 대응·수습 주관부처 역할 수행
- 나. 풍수해, 지진 재해, 산불 재난 등 다른 유형의 재난이 원인이 되어 감염병 재난이 복합적으로 발생하거나 발생생활 우려가 있는 경우 이 매뉴얼을 적용

3 관련 법규

- 가. 근거 법령
 - 1) 「재난 및 안전관리 기본법」
 - 2) 「국가위기관리기본지침」 (대통령훈령 제454호)
 - 3) 「감염병의 예방 및 관리에 관한 법률」

나. 관련 법령

- 1) 「보건의료기본법」 관련 법률
- 2) 「검역법」 관련 법률
- 3) 「의료법」 관련 법률
- 4) 「공중보건 위기대응 의료제품의 개발 촉진 및 긴급 공급을 위한 특별법」
- 5) 그 밖에 감염병 재난의 예방·대비·대응 및 복구 활동과 관련된 법령

다. 학교 등 교육기관 관련 법령 및 지침

- 1) 「학교보건법」
- 2) 「유아교육법」
- 3) 「초·중등교육법」
- 4) 「고등교육법」
- 5) 「평생교육법」
- 6) 학교 감염병 위기·대응 매뉴얼

라. 관련 규정 및 지침

- 1) 「감염병 재난」 위기관리 표준매뉴얼
- 2) 코로나바이러스감염증-19(COVID-19) 대응지침
- 3) 중동호흡기증후군(MERS)·중증급성호흡기증후군(SARS) 대응지침
- 4) 동물인플루엔자 인체감염증(AI) 대응지침
- 5) 인플루엔자 대유행(PI) 대비·대응 계획
- 6) 바이러스성출혈열* 대응지침

* 에볼라바이러스병, 마버그열, 라싸열, 크리미안콩고출혈열, 남아메리카출혈열, 리프트밸리열

- 7) 군중모임행사 시 감염병 관리 가이드라인
- 8) 상황판단회의(자체위기평가회의)에서 국가 위기관리가 필요하다고 판단한 해당 감염병에 대한 지침
- 9) 학교 감염병 예방·위기 대응 매뉴얼 (교육부)
- 10) 중앙재난안전대책본부 구성 및 운영 등에 관한 규정 (행정안전부)
- 11) 사회재난 생활안정지원 선지급 비율 및 절차 등에 관한 지침(행정안전부)
- 12) 장애인 대상 감염병 대응 매뉴얼 (복지부)
- 13) 기타 각종 감염병 대응 지침 및 매뉴얼

4

용어 정의

용어	정의
국가위기	국가 주권, 영토와 국민의 생명·재산 등 국가의 핵심요소와 가치에 중대한 위해가 가해질 가능성이 있거나 가해지고 있는 상태
위기관리	국가위기를 효과적으로 예방·대비하고 대응·복구하기 위하여 국가가 자원을 기획·조직·집행·조정·통제하는 제반 활동과정
비상상황	대규모 피해 발생 우려로 일상적 대응보다 훨씬 강화된 조치나 특별한 의사결정이 요구되는 상황 비상상황은 진행양상과 대처내용에 따라 결과수습형, 완만진행형, 순간증폭형으로 구분
결과수습형	상황 발생 자체가 이미 대규모 피해로 나타난 유형
완만진행형	상황이 서서히 진행되면서 심각성도 점차적으로 증가하는 유형
순간증폭형	발생 초기에는 저강도 비상상황으로 보여지나, 진행과정에서 심각한 상황으로 급변하면서 대응력의 한계가 노정되고 실패 시 중대재난으로 귀결되는 유형
재난관리 주관기관	재난이나 그 밖의 각종 사고에 대하여 그 유형별로 예방·대비·대응·복구 등의 업무를 주관하여 수행하는 기관
유관기관	해당 재난에 대한 정부의 재난관리 활동에 있어 주관기관의 활동을 지원하고 협조하는 중앙행정기관 및 그 소속기관
실무기관	재난관리의 대상이 되는 기능·시설을 직접 관리하거나 그 지역을 관할하는 지방자치단체, 공공기관 및 단체
위기경보 수준	<ol style="list-style-type: none"> ① 관심(Blue): 위기징후와 관련된 현상이 나타나고 있으나 그 활동 수준이 낮아서 국가위기로 발전될 가능성이 낮은 상태 ② 주의(Yellow): 위기징후 활동이 비교적 활발하고 국가위기로 발전될 수 있는 일정 수준의 경향성이 나타나는 상태 ③ 경계(Orange): 위기징후 활동이 활발하고 국가위기로 발전될 가능성이 높은 상태 ④ 심각(Red): 위기징후 활동이 매우 활발하고 전개속도, 경향성 등이 심각한 수준으로서 국가위기 발생이 확실한 상태
재난관리 단계	<ol style="list-style-type: none"> ① 예방: 위기 요인을 사전에 제거하거나 감소시킴으로써 위기 발생 자체를 억제하거나 방지하기 위한 일련의 활동 ② 대비: 위기 상황 하에서 수행해야 할 제반 사항을 사전에 계획·준비·교육·훈련함으로써 위기 대응능력을 제고시키고 위기 발생 시 즉각적으로 대응할 수 있도록 태세를 강화시켜 나가는 일련의 활동 ③ 대응: 위기 발생 시 국가의 자원과 역량을 효율적으로 활용하고 신속하게 대처함으로써 피해를 최소화하고 추가적인 위기 발생 또는 위기의 확대 가능성을 감소시키는 일련의 활동 ④ 복구: 위기로 인해 발생한 피해를 위기 이전의 상태로 회복시키고, 평가 등에 의한 제도 개선과 운영체계 보완을 통해 재발을 방지하고 위기관리 능력을 강화하는 일련의 활동
감염	감염병의 병원체가 사람의 몸에 침입하여 질병을 유발하는 모든 경우를 통칭함

용어	정의
신종·재출현 감염병	기존에 알려지지 않은 새로운 감염병 및 과거에 사라졌다가 다시 발생하는 감염병
해외 유입 감염병	현재까지 우리나라에서 자체적으로 발생하지는 않았으나 해외에서 국내 유입이 가능하거나 우리나라 국민들이 해외에서 감염될 가능성이 있는 각종 감염병
인수공통 감염병	동물과 사람 간에 서로 전파되는 병원체에 의하여 발생하는 감염병 중 질병관리청장이 고시하는 감염병
감염병 환자	감염병의 병원체가 인체에 침입하여 증상을 나타내는 사람으로서 감염병의 예방 및 관리에 관한 법률 제11조제6항의 진단 기준에 따른 의사, 치과의사 또는 한의사의 진단이나 제16조의2에 따른 감염병 병원체 확인기관의 실험실 검사를 통하여 확인된 사람
감염병 의사환자	감염병의 병원체가 인체에 침입한 것으로 의심이 되나 감염병환자로 확인되기 전 단계에 있는 사람
병원체 보유자	임상적인 증상은 없으나 감염병의 병원체를 보유하고 있는 사람
감염병 의심자	다음 각 목의 어느 하나에 해당하는 사람 가. 감염병환자, 감염병의사환자 및 병원체보유자(이하 "감염병환자등")와 접촉하거나 접촉이 의심되는 사람 나. 「검역법」 제2조 제7호 및 제8호에 따른 검역관리지역 또는 중점검역관리지역에 체류하거나 그 지역을 경유한 사람으로서 감염이 우려되는 사람 다. 감염병병원체 등 위험요인에 노출되어 감염이 우려되는 사람
환자격리	타인의 감염을 막기 위해 감염병환자 등을 일정기간 감염병관리기관에 입원시켜 외부인과의 접촉을 차단하는 조치
역학조사	감염병환자, 감염병의사환자 또는 병원체보유자(이하 "감염병환자등"이라 한다)가 발생한 경우 감염병의 차단과 확산방지 등을 위하여 감염병환자등의 발생 규모를 파악하고 감염원을 추적하는 등의 활동과 감염병 예방접종 후 이상반응 사례가 발생한 경우 그 원인을 규명하기 위하여 하는 활동
검역	해외유입 감염병에 대한 예방 및 조기 발견의 수단으로 공항, 항만, 육로 등에서 사람, 항공기, 선박, 자동차, 화물 등을 검사·격리·방역하는 등의 위생조치를 취하는 일련의 활동
방역물자	방역업무 수행에 필요한 보호장구, 소독약품, 진단시약, 검사장비 등 모든 물품을 통칭함
제한적 전파	전파 양상이 특정 공간(의료기관, 학교, 직장, 집단 시설 등) 위주로 역학적 연관성을 유지하는 경우
지역사회 전파	전파 양상이 특정 공간을 넘어 역학적 연관성이 불분명한 사례가 다수 발생하는 경우
전국적 확산	전파 양상이 전국적이며 역학적 연관성을 추적하는 것이 방역 대책에 있어 우선순위가 아닌 경우

II

위기 유형과 관리체계

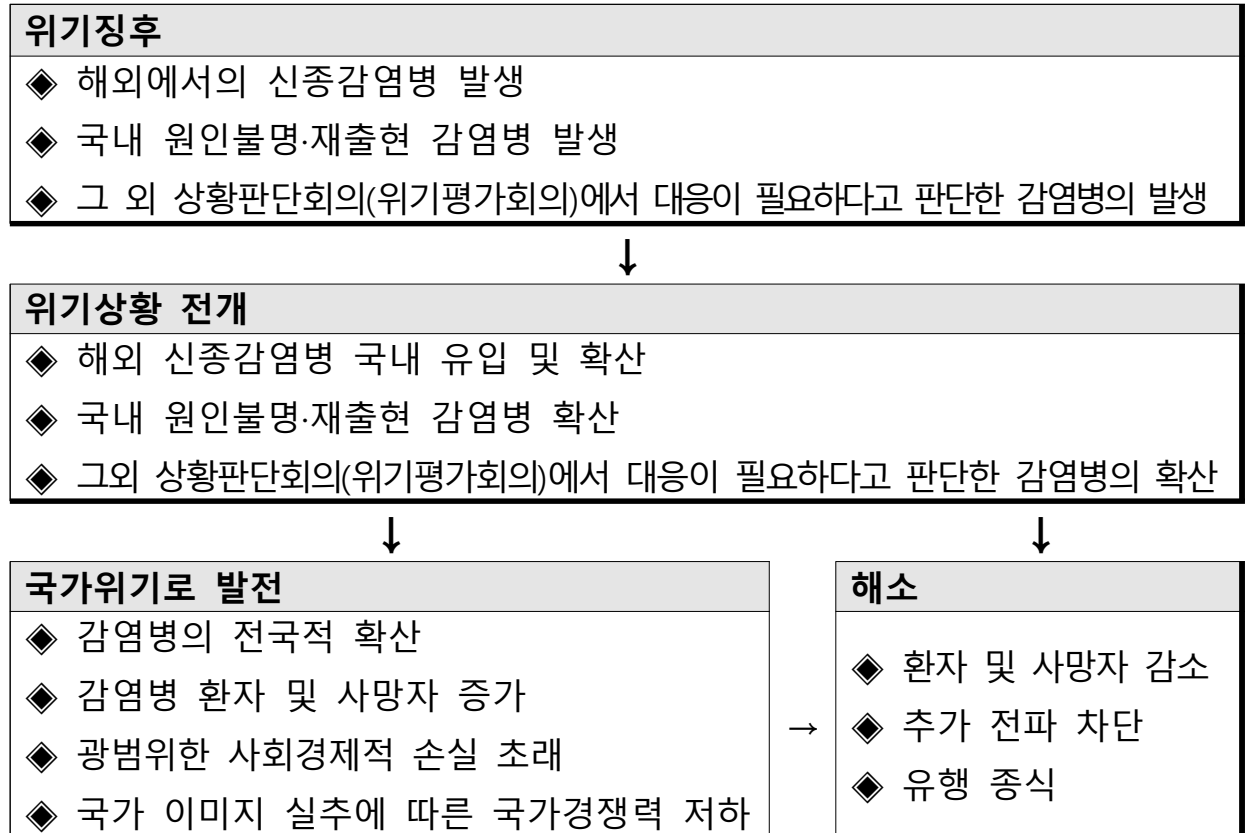
1. 위기 유형
2. 전개 양상
3. 국가 위기관리 체계
4. 교육부 감염병 위기관리 체계

Ⅱ. 위기 유형과 관리 체계

1 위기 유형

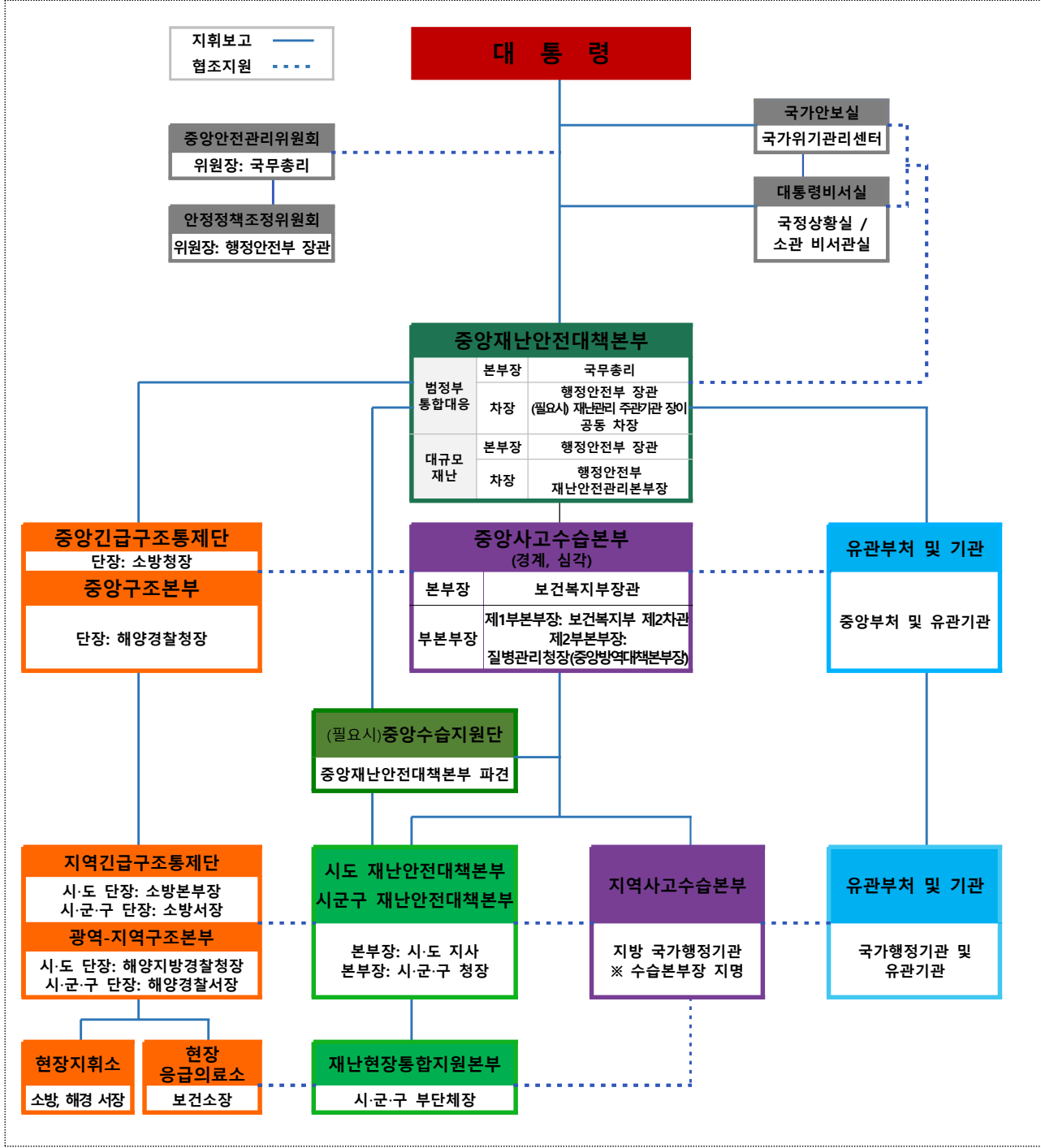
원인	형태	관계기관
감염병	해외 신종감염병 등의 국내 유입 및 확산 국내 원인불명·재출현 감염병 등의 발생 및 확산	보건복지부 질병관리청
기타	그 밖에 위기 유형에 준하는 사항으로서 상황판단회의(자체위기평가회의)에서 국가 감염병 위기 대응이 필요하다고 판단되는 경우	-

2 전개 양상



3 국가 위기관리 체계

가. 종합체제도



※ 국무총리(중대본부장)이 필요하다고 인정하여 지명하는 중앙행정기관의 장은 행안부장관과 공동으로 차장이 된다.

나. 위기관리 기구의 임무와 역할

구분	임무 및 역할
국가안보실 (국가위기관리센터)	<ul style="list-style-type: none"> 재난분야 위기 초기 상황 파악 재난분야 위기 초기 상황을 대통령비서실에 전파·협조
대통령비서실 (국정상황실/ 소관 비서관실)	<ul style="list-style-type: none"> 대통령의 위기관리 국정수행 보좌
중앙안전관리위원회 (위원장: 국무총리)	<ul style="list-style-type: none"> 재난관리에 있어 국가차원의 중요정책 조정·심의
중앙재난안전대책본부 (본부장: 국무총리 또는 행정안전부장관) ※약칭: 중대본	<ul style="list-style-type: none"> 대규모 재난의 대응·복구 등에 관한 사항의 총괄·조정 관계 재난관리책임기관의 장에게 행정 및 재정상의 조치, 소속 직원의 파견, 그밖에 필요한 지원 요청 재난예방 및 응급대책 등 재난대비계획 수립(안전취약계층 대책 포함) 재난분야 재난징후 목록 및 상황정보 종합·관리 재난사태 선포 및 특별재난지역 선포 건의 재난현장 대응활동 종합 및 조정 상황판단회의(자체위기평가회의)를 통해 중앙재난안전대책본부 설치 <ul style="list-style-type: none"> ※ 중앙재난안전대책본부장은 「재난 및 안전관리 기본법」 제14조 및 같은 법 시행령 제13조에 따라 중앙재난안전대책본부장이 상황판단회의를 거쳐 재난 관리에 필요하다고 판단될 경우 중앙재난안전대책본부를 설치할 수 있음 ※ 중앙재난안전대책본부장은 필요시 재난관리주관기관의 장에게 중앙사고수습 본부의 구성·운영을 권고할 수 있음 주관기관 요청 시 중앙재난안전대책본부 가동 및 수습지원단 파견 조치 등 (중대본 미 구성 시 행정안전부장관이 파견) 중앙사고수습본부와의 협업, 지원 및 총괄·조정 등
중앙사고수습본부 (보건복지부장관) 경계, 심각 ※약칭: 중수본	<ul style="list-style-type: none"> 감염병 위기 상황 총괄 위기경보 발령 및 전파 국가감염병임상위원회 운영 사고수습 종합상황 총괄·조정 및 언론 대응 재난 대응·복구를 위한 법률 및 제도 개선 유관기관에 대한 협조요청 및 상황 전파 피해보상 및 지원대책 마련 관련 예산 확보 및 관리 감염병 대응 계획 수립 및 범정부 대응체계 정비 <ul style="list-style-type: none"> * 감염병 안전취약계층(장애인 등 거동불편자, 노인·어린이, 외국인 등)에 대한 계획 포함 중앙방역대책본부 협력 수습지원단 파견 요청
중앙방역대책본부 (질병관리청장) 주의, 경계, 심각 ※약칭: 방대본	<ul style="list-style-type: none"> 감염병 방역조치 총괄 위기경보 발령 및 전파 종합상황실 운영 유관기관 협조 및 정보 공유체계 구축 감염병 피해상황 종합관리 및 상황 보고 상황판단회의(자체위기평가회의) 및 전문위원회 등 운영 대응지침 개발·관리 총괄 감염병 발생 시 중앙역학조사반 현장 대응 감염병 감시체계 운영 입국자 관리 및 진단검사체계 총괄 지역방역대책반 운영 총괄, 조정 및 지시 역학조사 수행 및 환자 및 접촉자 관리 총괄 방역물자 지원 및 관리 및 지원 감염병 위기 정보 수집·전파·공개 대국민 위기 소통 및 언론 대응 중앙-지역 정보공유체계 유지

구분	임무 및 역할
지역방역대책반 (시·도, 시·군·구)	<ul style="list-style-type: none"> 지역별 방역 대응책 마련·시행 환자 발생 및 사망 감시 역학조사, 진단·검사, 환자 및 접촉자 이송 및 관리 진료병원, 격리병상 및 방역물자 관리 안전취약계층(장애인 등 거동불편자, 노인·어린이, 외국인 등)의 격리 시 지원책 마련 감염병 정보 의료기관 공유 및 주민 홍보
대책지원본부 (행정안전부)	<ul style="list-style-type: none"> 중수본 및 지대본의 재난상황 관리 및 재난수습 지원 재난관리책임기관의 행재정상 조치, 직원 파견 등 필요한 지원 요청 등 재난피해 신고 및 조사 등 복구계획의 수립·시행 등 재난 복구에 관한 사항
중앙수습지원단 (행정안전부 등)	<ul style="list-style-type: none"> 지역대책본부장 등 재난 발생지역의 책임자에 대하여 사태수습에 필요한 기술자문·권고 또는 조언 중앙대책본부장에 대하여 재난수습을 위한 재난현장 상황, 재난 발생의 원인, 행정적·재정적 조치사항 및 진행상황 등에 관한 보고
지역재난안전대책본부 (본부장: 지방자치단체장) ※약칭: 지대본	<ul style="list-style-type: none"> 지역재난상황 총괄 및 사고수습체계 구축 재난현장 총괄·조정 및 지원을 위한 재난현장 통합 지원본부 설치·운영(시·군·구 부단체장) 지역 내 재난관리책임기관과의 장애계 행·재정상의 조치 및 업무협조 요청 생활안정지원, 응급복구, 의료·교통, 물자지원 등(안전취약계층 대책 포함) * 감염병 안전취약계층(장애인 등 거동불편자, 노인·어린이, 외국인 등) 지원대책 포함 지역사고수습본부와의 원활한 협조체계 유지 등
재난현장 통합지원본부 (본부장: 부단체장) ※ 약칭: 통지본	<ul style="list-style-type: none"> 지방자치단체장이 재난현장의 총괄·조정 및 지원을 위해 통합지원 본부를 설치·운영 통합지원본부장은 긴급구조 현장지휘에 협력
지역사고수습본부 (재난관리주관기관의 장이 지명) ※약칭: 지수본	<ul style="list-style-type: none"> 중앙사고수습본부 지원 재난현장의 대응 및 수습 지원
중앙긴급구조통제단 (소방청장)	<ul style="list-style-type: none"> 긴급구조에 관한 사항의 총괄·조정, 긴급구조기관 및 긴급구조 지원기관이 행하는 긴급구조 활동의 역할분담 및 지휘통제 담당
지역긴급구조통제단 (소방본부장 또는 소방서장)	<ul style="list-style-type: none"> 지역별 긴급구조에 관한 사항의 총괄·조정, 당해 지역에 소재하는 긴급구조기관 및 긴급구조지원 기관간의 역할분담과 재난현장에서의 지휘·통제를 담당
중앙구조본부 (해양경찰청장)	<ul style="list-style-type: none"> 해수면에서의 수난구호에 관한 사항의 총괄·조정 수난구호 협력기관과 수난 구호 민간단체 등이 행하는 수난구호활동의 역할 조정과 지휘·통제 수난구호활동의 국제적인 협력 등
광역구조본부 (지방해양경찰청장)	<ul style="list-style-type: none"> 해역별 수난구호에 관한 사항의 총괄·조정 해당 지역에 소재하는 수난구호 협력기관과 수난 구호 민간단체 등이 행하는 수난구호활동의 역할 조정과 수난현장에서의 지휘·통제 관할 해역의 수난구호활동과 관련하여 타국 구조조정센터(RCC) 간 국제적인 협력 등
지역구조본부 (해양경찰서장)	<ul style="list-style-type: none"> 관할 해역 내 해양사고 발생 시 수색구조 활동에 관한 직접적인 지휘 책임 및 권한을 가지고 수색구조세력의 효율적 운영 해상에서 수난구호를 효율적으로 수행하기 위한 구조대 편성 및 운영 해상 응급환자 처치 및 의료기관 긴급이송을 위한 구급대 편성·운영

4 위기관리기구의 대응체계

가. 중앙재난안전대책본부

1) 구성



※ 실무반은 위기형태 및 피해 규모 등에 따라 탄력적으로 편성·운영

2) 실무반별 임무 및 역할

구분	임무 및 역할	담당기관
상황관리 총괄반	<ul style="list-style-type: none"> 가) 기상정보 등 상황수집전파 나) 긴급상황 등 재난방송 요청 다) 긴급재난문자방송서비스 송출 승인 라) 재난상황 홈페이지 게재 및 관련기관 등 전파 마) 대통령 · 국무총리 또는 중앙대책본부장 주재 회의 준비, 현장방문 일정수립 및 자료 작성 바) 상황실 회의 및 보고회 관련 장비 운영 사) 화상회의 준비 · 운영 아) 상시 모니터링시스템의 구축 · 운영 자) 부처 및 유관기관의 대처계획 및 조치사항파악 보고 차) 재난대응령 대국민 홍보 요청 	행정안전부 중앙재난안전 상황실
	<ul style="list-style-type: none"> 가) 일일 대처상황 보고서 작성 · 보고 및 상황일지 작성 나) 주요인사 종합상황실 방문 시 보고서 작성(국회 포함) 다) 피해정보의 수집 · 보고 및 해외 재난정보의 수집 · 분석 라) 태풍 · 호우 · 대설 종합적인 기상정보 파악 등 재난정보 파악 마) 인명 · 재산 피해 상황관리 바) 재난지역 수습(대응 · 복구) 상황 관리 사) 각종 여론정보 수집 및 민원처리 등 관리 아) TV 방송 모니터링 자) 민심동향, 미담사례 등 확인 	행정안전부 재난안전 관리본부 (비상근무자)
	<ul style="list-style-type: none"> 가) 법 제10조제1항에 따른 안전정책조정위원회 및 법 제14조제3항에 따른 중앙대책본부회의 개최 나) 현장상황관리관 및 중앙수습지원단 파견 · 관리 다) 상황판단회의 개최 및 대처계획 수립 · 보고 라) 대통령 · 국무총리 및 중앙대책본부장 특별지시사항 처리 마) 비상근무 단계 결정 바) 재난관리책임기관 비상근무자 파견 요청 사) 재난상황판단예측 및 분석 등 정보 제공 아) 재난발생지역의 예 · 경보 발령 등 의사결정 자) 상황근무자 근무명령 차) 상황근무자 식사 · 야식 등 후생 · 복지 카) 인명피해 우려지역 출입통제 · 사전대피 등 추진실태 관리 타) 취약지역 출입통제 등 추진실태 관리 파) 국가재난관리시스템(NDMS) 교육 등 시스템운영 지원 	행정안전부 보건사회 재난대응과

구분	임무 및 역할	담당기관
긴급생활 안정지원반	가) 재난지원금 및 생활안정지원 상황 관리와 홍보 · 지급 독려 나) 이재민 발생 상황 파악 · 관리(수용 · 급식 등) 다) 재해구호물자 확보 · 비축상황 관리 및 신속한 지원 · 조정 라) 피해주민 불편사항 해소를 위한 긴급대책 및 생활안정을 위한 단기대책 등 지원 마) 이재민 구호비용(재난지원금, 재해구호기금)사용 현황 파악 바) 재난구호활동상황 및 구호물품 지원상황 파악 사) 사망 · 실종자 유족 대책, 응급생계구호 업무 아) 부처별 긴급생활안정 지원정책 확인 및 시행	행정안전부 재난구호과, 복구지원과
재난현장 환경정비반	가) 육상 및 해상의 환경오염물질(재난폐기물, 위험물 등) 피해상황 및 처리실태 · 관리 나) 육상 및 해상의 환경오염물질 처리를 위한 인력 · 장비 · 자재 등 지원 다) 재난쓰레기 수거처리 및 임시적환장(운동장, 공원, 폐기물 처리시설 등) 설치 · 운영 지도 · 확인 라) 각 부처 및 지방자치단체별 복구현황 파악	환경부, 해수부
긴급 통신 지원반	가) 통신시설 피해 및 긴급 복구상황 파악 나) 전력시설 파괴로 인한 통신시설 전력공급대책 마련 지원 다) 통신시설 인프라 긴급복구 지원 라) 각 부처 및 지방자치단체 복구현황 파악 마) 재난안전통신망(LTE, TRS, PS-LTE) 재난현장 지원	행정안전부 재난정보통신과 방통위, 과기정통부
시설피해 응급복구반	가) 공공 · 사유시설 피해 및 응급복구 상황 파악 나) 공공 · 사유시설 응급복구를 위한 인력 · 장비 및 자재 등 지원 다) 각 부처 및 지방자치단체별 응급복구 현황 파악	행정안전부 복구지원과, 국방부, 농식품부, 환경부, 국토부
에너지 공급 피해시설 기능복구반	가) 국민생활 밀착형 시설(가스, 전기, 유류시설 등) 피해상황 파악 나) 시설 긴급복구 상황 파악 다) 시설 긴급복구를 위한 인력 · 장비 · 자재 등 지원 라) 각 부처 및 지방자치단체별 복구현황 파악 마) 인명구조현장, 이재민 수용시설의 에너지 공급 지원 바) 에너지 단절시 국민행동요령 등 홍보 실시	산업부
재난수습 홍보반	가) 재난상황별 국민행동요령 홍보 나) TV · 라디오 및 CATV 등 매체를 활용한 재난 예보 및 경보 실시사항 등 전파 다) 각종 보도자료 작성 · 배포 및 재난현장 취재 지원 라) 중앙 및 자치단체 공보담당관 관리 및 운영 마) 재난관련 보도자료 취합 및 배포 바) 언론발표 준비 · 실시 및 언론사 인터뷰 실시 사) 취재지원센터 운영(언론 연계체계 유지 및 취재지원) 아) 방송 및 언론 보도 모니터링, 언론 대응 자) SNS, 홈페이지 등 온라인 홍보 및 모니터링 차) 오보, 유언비어 확인 및 대응 카) 현장과 지역대책본부 및 수습본부 재난수습홍보반과의 연락망 구축을 통한 공유 · 협조체계 구축	행정안전부 대변인실

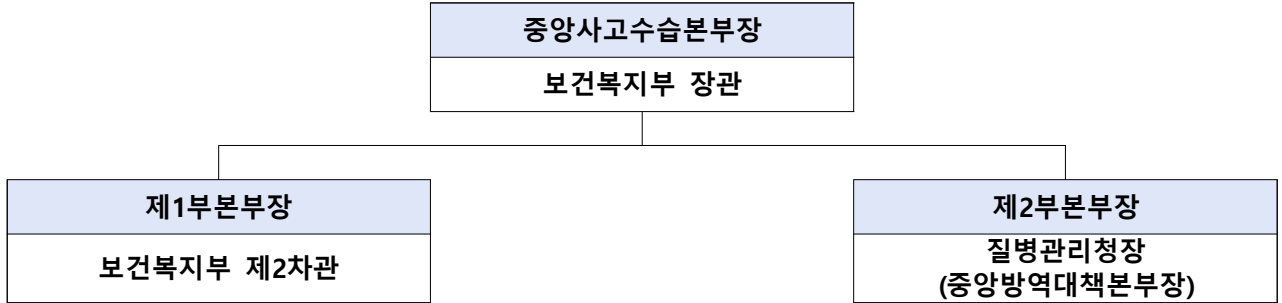
구분	임무 및 역할	담당기관
재난관리자 원 및 자원봉사 지원반	가) 재난관리자원의 체계적 관리 및 활용을 위한 재난관리 자원 공동활용시스템 운영 나) 재난관리자원 공동 활용 시스템(DRSS)가동 다) 피해상황에 따른 민간자원 응원 라) 장비·자재 부족지역 파악 및 지원활동 전개 마) 다른 지역의 장비, 자재를 피해지역에 부족한 장비, 자재 로 활용하는 공동활용 행정지도 바) 재난관리자원의 비축, 응원 및 사용현황 파악 관리 아) 자원봉사활동 기능 분류·배치 자) 민간자원봉사 장비·인력 지원 요청 및 관리 차) 자원봉사자 투입 현황 파악 및 관리 카) 자원봉사자 안전관리 및 급식지원 현황 파악	행정안전부 재난자원관리과
교통대책반	가) 재난발생지역 육상, 해상 및 항공 통제현황 파악 나) 육상, 해상 및 항공 통제상황 모니터링 다) 교통두절지역 파악 및 우회도로 개설 지원 라) 육상, 해상 및 항공분야 긴급수송 지원 마) 지하철·철도 운행 중단 시 대체수단 투입, 증편·연장 운영 현황 파악	국토부, 경찰청
의료·방역 서비스 지원반	가) 재난발생지역 응급의료 및 방역 지원 총괄 나) 재해지역 중앙방역비축물자 지원 다) 침수지역 및 이재민 대피소 비상방역체계 가동 라) 감염병 예방을 위한 대국민 홍보활동 강화 마) 다수 사상자 발생 시 현장 응급의료 지원	복지부 질병청
사회질서 유지반	가) 재난발생지역 출입제한 및 긴급차량 통행로 확보, 차량 운행통제 나) 지역주민 불편 최소화를 위한 우회도로 홍보 다) 재난발생지역 주민혼란 방지를 위한 사회질서유지 및 안전관리 지원 라) 재난발생지역 대피 지원	경찰청
수색, 구조· 구급반	가) 재난지역(육상·해상) 수색·구조·구급 상황파악 및 지원 나) 중앙통제단, 지역통제단 운영 및 인명구조현황 파악 등 다) 재난현장 특성 및 2차 피해 발생 여부 등에 대한 정보 제 공 라) 화학물질 유출 등으로 접근곤란 지역 인명구조·대피계 획 확인 및 현황 파악	소방청, 해경청

□ 실무반별 주요 편성기준 및 임무

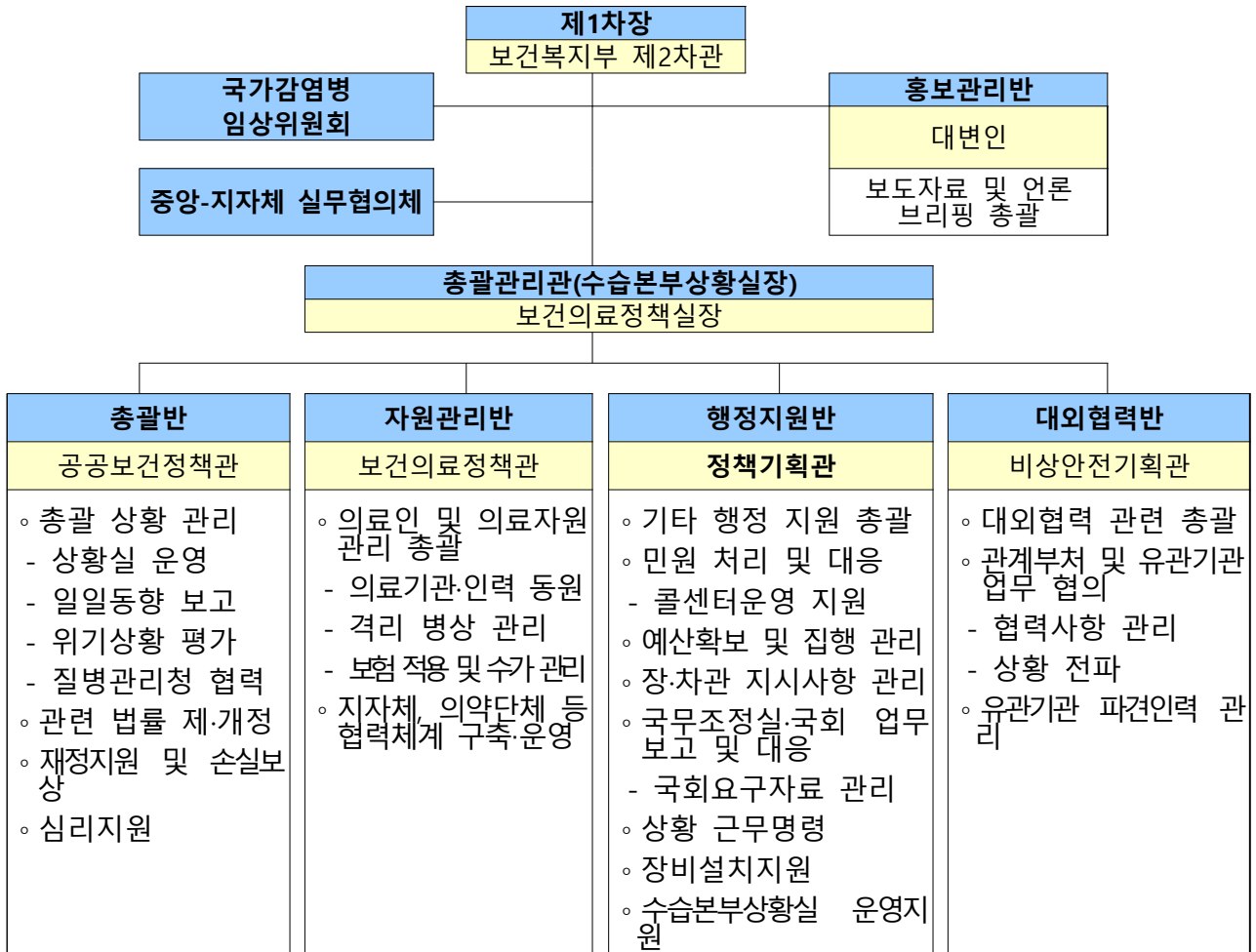
구 분		편성기준	임 무
상황실장		사회재난대응국장	실무반 상황관리 총괄
상황실 근무반		총 10 명	※ 2층 상황실 근무
상황 총괄반 (7명)	반장	보건사회재난대응과장	<ul style="list-style-type: none"> ■ 보건의료 재난 대처상황 총괄 ※ 보건의료재난대응과 팀장 상주
	상황총괄 (3명)	비상근무자(3명) ※ 2.24(토)까지만 2명	<ul style="list-style-type: none"> ■ 중대본 일일상황보고서 작성 ■ 지자체 일일상황보고서 취합 및 정리 ■ 관련부처 요청사항 검토 및 지원 ■ 중대본 회의운영, 각종회의자료 작성
	부처협업 (3명)	파견근무자(3명)	<ul style="list-style-type: none"> ■ 제1차장 산하 업무협조 등 연락관 임무 수행 ■ 경찰 및 소방 업무협조 등 연락관 임무 수행
현장지원반 (3명)		비상근무자(3명) ※ 2.24(토)까지만 2명	<ul style="list-style-type: none"> ■ 지자체별 애로 및 건의사항 처리 ■ 지자체별 애로·건의 사항에 대한 관련부처 협의 ■ 지자체별 통계 취합 및 분석·작성 ■ 지자체 간부급 활동현황 및 주요 언론 동향(미담 사례 등) ■ 중대본 조치사항 파악 및 관리
대응 총괄반		보건사회재난대응과 * 해당과 근무	<ul style="list-style-type: none"> ■ 중수본 협업 및 처리사항 확인 보고 ■ 의사 집단행동 대응 관련 장차관님 주재 회의 총괄 ■ 대통령, 국무총리 등 특별지시사항 처리 ■ 대외적인 자료 제출 및 보고서 작성 ■ 지자체 및 관계기관 대처상황 파악 ■ 국내 재난상황 파악, 각종 통계 및 자료분석·관리
지역책임관 운영반		사회재난대응총괄과 * 해당과 근무	<ul style="list-style-type: none"> ■ 중대본(제2차장 산하) 구성·운영 총괄·조정 ■ 지역책임관(국·과장급) 운영계획 수립·운영
장차관 현장 점검반		농축산해양재난대응과 * 해당과 근무	<ul style="list-style-type: none"> ■ 장차관님 현장 방문 계획 수립·운영 ■ 방문 관련기관 협의 및 애로사항 청취 등
기동점검반		국토산업재난대응과 환경산림재난대응과 * 해당과 근무	<ul style="list-style-type: none"> ■ 지자체별 개인병원 휴진 현황 파악 ■ 지자체 진료명령, 휴진신고명령 등 행정조치사항 파악 ■ 개인병원 업무개시명령서 부착 등 채증작업 현장점검 계획 수립 및 운영 ■ 대응 관련 이슈 지자체 기획점검 등 총괄
언론지원반		안전소통담당관 * 해당과 근무	<ul style="list-style-type: none"> ■ 국내외 언론동향 모니터링 및 언론사 등 질의답변 ■ 보도자료 검토 및 언론담당부서 회의 준비 ■ 보도자료 작성 배포 및 브리핑자료 준비

나. 중앙사고수습본부

1) 중앙사고수습본부 구성(경계·심각)



2) 보건복지부 중앙사고수습본부 구성



* 단, 상황에 따라 확대·축소하여 탄력적으로 운영하며, 부서명칭 등은 변경 가능

* 필요시, 민간전문가 등으로 구성된 자문위원회 등 구성·운영 가능

※ < 국가감염병임상위원회 >

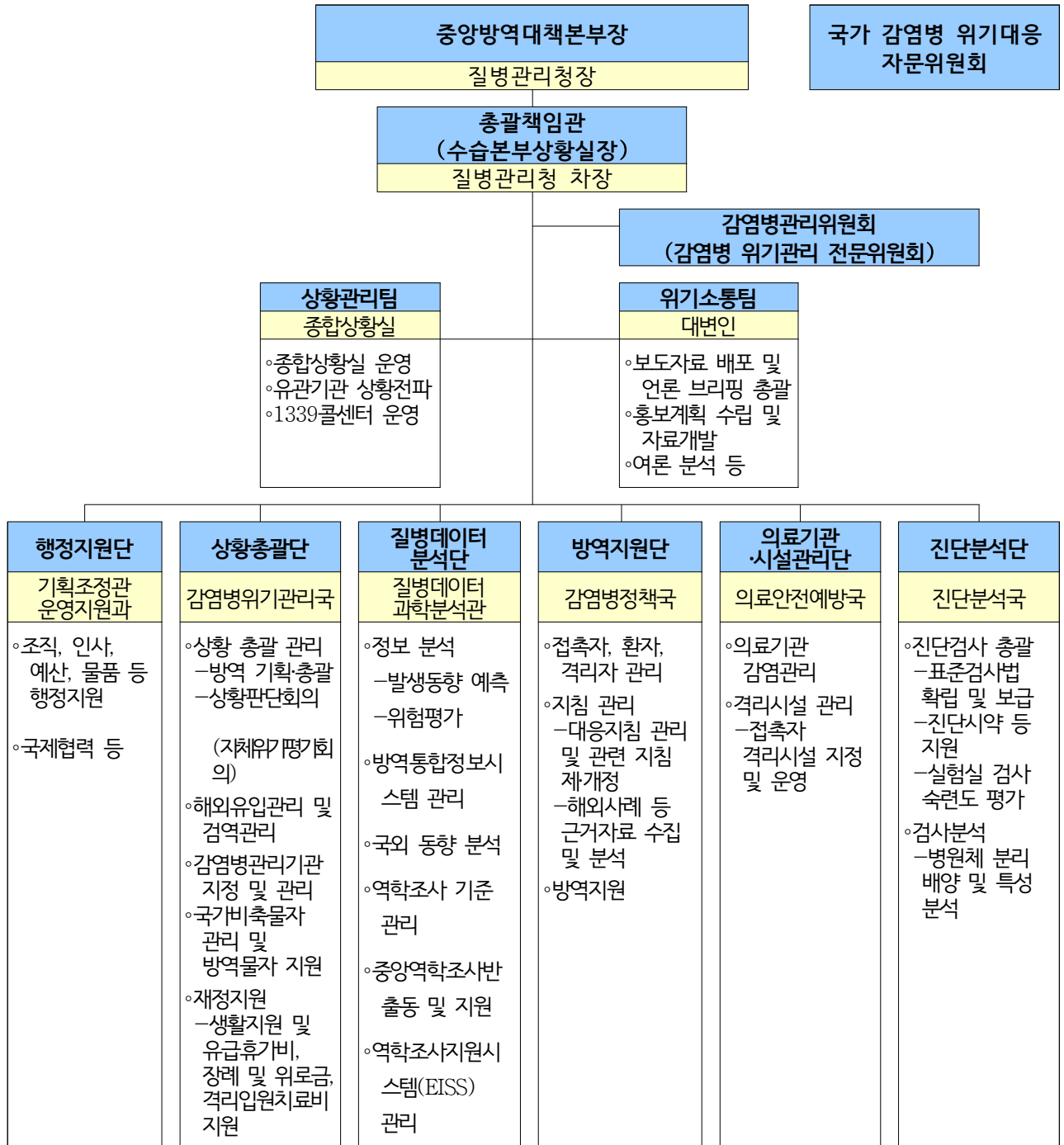
신종감염병 대유행시 감염병 연구, 임상치료 지침 개발, 치료제 도입 및 투여 지침 마련, 환자데이터 공유, 중환자치료 및 환자전원 지침 마련 등의 임상의료에 관한 사항 논의 및 정책방향 제안

3) 보건복지부 중앙사고수습본부 실무반별 임무 및 역할

구분	임무 및 역할	비고
상황총괄반	<ul style="list-style-type: none"> • 일일상황보고서 작성 및 보고 • 사고수습 추진상황 총괄.관리 • 재난 수습상황 전파 및 재난방송 요청 • 주요인사 상황실 방문시 보고주관 및 보고서 작성 • 그 밖에 중앙수습본부 운영 총괄 	
자원관리반	<ul style="list-style-type: none"> • 의료기관·인력 등 지원 요청 • 격리병상 관리 • 보험, 수가 관리 • 의료자원 관리 • 관계부처 및 유관기관 수습 지원 및 요청 	
	<ul style="list-style-type: none"> • 필요시 현장대응팀 편성 운용 - 상황대응 및 처리, 통합지휘소 연락관 역할 등 	현장대응팀 (별도편성)
행정지원반	<ul style="list-style-type: none"> • 행정지원 • 민원처리 및 대응 • 예산확보 및 집행관리 • 장·차관, 국무조정실, 국회 등 업무대응 • 상황 근무 관리 • 수습본부 상황실 운영 지원 	
대외협력반	<ul style="list-style-type: none"> • 각종 여론정보 수집 및 방송상황 모니터링 • 민심동향, 미담사례 등 모니터링 • 재난 수습에 필요한 국민행동요령 홍보 및 전파 • 재난 예·경보 발령사항 등의 전파(KBS 등 재난방송사) • 재난수습을 위한 보도 및 취재지원 • 각종 보도자료 작성·배포 및 언론 브리핑 • 수습본부 상황근무 명령 • 수습본부 상황실 운영장비 설치·지원 및 근무자 후생관리 • 상황실 출입통제 및 수습본부 상황실 운영지원 • 유관기관 파견근무요청 및 근무상황 관리 • 그 밖에 수습본부 운영에 필요한 지원 	

다. 중앙방역대책본부

1) 질병관리청 중앙방역대책본부 구성



* 단, 상황에 따라 확대·축소하여 탄력적으로 운영하며, 부서명칭 등은 변경 가능

* 필요시, 민간전문가 등으로 구성된 자문위원회 등 구성·운영 가능

※ < 국가 감염병 위기대응 자문위원회 >

감염병 위기경보 "경계" 이상 시, 방역의료 및 사회경제 정책수립을 지원하기 위한 총괄 자문

※ < 감염병 위기관리 전문위원회 >

감염병 위기관리 대비 및 대응 관련 전반에 대한 정책을 효율적으로 수행하기 위한 심의·자문

2) 질병관리청 중앙방역대책본부 실무반별 임무 및 역할

구분	임무 및 역할	비고
상황관리팀	<ul style="list-style-type: none"> • 종합상황실 운영 • 유관기관 상황전파 • 1339콜센터 운영 	
위기소통팀	<ul style="list-style-type: none"> • 보도자료 배포 및 언론 브리핑 총괄 • 홍보계획 수립 및 자료개발 • 여론 분석 등 	
행정지원단	<ul style="list-style-type: none"> • 조직, 인사, 예산, 물품 등 행정지원 • 국제협력 등 	
상황총괄단	<ul style="list-style-type: none"> • 상황 총괄 관리 • 방역 기획·총괄 <ul style="list-style-type: none"> - 상황판단회의(자체위기평가회의) • 해외유입관리 및 검역관리 • 감염병관리기관 지정 및 관리 • 국가비축물자 관리 및 방역물자 지원 • 재정지원 <ul style="list-style-type: none"> - 생활지원 및 유급휴가비, 장례 및 위로금, 격리입원치료비 지원 	
질병데이터 분석단	<ul style="list-style-type: none"> • 정보 분석 <ul style="list-style-type: none"> - 발생동향 예측 - 위험평가 • 방역통합정보시스템 관리 • 국외 동향 분석 • 역학조사 기준 관리 • 중앙역학조사반 출동 및 지원 • 역학조사지원시스템(EISS) 관리 	
방역지원단	<ul style="list-style-type: none"> • 접촉자, 환자, 격리자 관리 • 지침 관리 <ul style="list-style-type: none"> - 대응지침 관리 및 관련 지침 제·개정 - 해외사례 등 근거자료 수집 및 분석 • 방역지원 	
의료기관·시설관리단	<ul style="list-style-type: none"> • 의료기관 감염관리 • 격리시설 관리 <ul style="list-style-type: none"> - 접촉자 격리시설 지정 및 운영 	
진단분석단	<ul style="list-style-type: none"> • 진단검사 총괄 <ul style="list-style-type: none"> - 표준검사법 확립 및 보급 - 진단시약 등 지원 - 실험실 검사 숙련도평가 • 검사분석 <ul style="list-style-type: none"> - 병원체 분리 배양 및 특성 분석 	

3) 관계기관의 주요 임무 및 역할

구분	임무 및 역할	유관기관	
대응 활동 기능	재난상황관리	<ul style="list-style-type: none"> • 중앙재난안전상황실 운영 및 상황관리 지원 • (필요시) 중앙재난안전대책본부 설치·운영 • (필요시) 대책지원본부 설치·운영 	행정안전부
	긴급 생활안정 지원	<ul style="list-style-type: none"> • 재난지원금 및 생활안정지원 관리 및 지원 • 재난구호활동 관리 및 지원 • 유가족 대책, 응급생계구호 업무 지원 등 	행정안전부
	긴급 통신 지원	• 통신시설 피해 및 긴급 복구 상황 파악과 지원	과학기술정보통신부
		• 재난안전통신망 활용 및 장애 복구 등 지원	행정안전부
	시설피해 응급복구	• 시설피해 응급복구 지원	행정안전부 국방부 국토교통부
	에너지 공급 피해시설 복구	<ul style="list-style-type: none"> • 에너지 공급 피해시설 복구 관리 지원 • 인명구조 현장, 이재민 수용시설의 에너지 공급 지원 	산업통상자원부
	재난관리자원 지원	<ul style="list-style-type: none"> • 재난관리자원의 동원 및 응원 지원 • 재난관리자원 통합관리시스템 운영 	행정안전부
		• 국방부 소관 재난관리자원 지원	국방부
	교통대책	• 교통·수송 관련 지원	국토교통부
	의료 및 방역서비스 지원	<ul style="list-style-type: none"> • 재난의료지원팀(DMAT) 운영 • 응급의료 및 장례 등 의료서비스 지원 	보건복지부
		• 재난현장 질병 관리 등 방역서비스 지원	질병관리청
	재난현장 환경정비	<ul style="list-style-type: none"> • 재난폐기물 수거 처리 등 환경정비 지원 • 환경오염물질 피해상황 및 처리실태 관리 	환경부
	자원봉사 지원 및 관리	<ul style="list-style-type: none"> • 재난현장 자원봉사활동 관리 및 지원 • 재난현장 통합자원봉사지원단 설치·운영 지원 	행정안전부
사회질서 유지	<ul style="list-style-type: none"> • 재난현장 출입제한 및 차량운행통제 • 지역주민 불편 최소화를 위한 우회도로 홍보 • 지역주민 혼란방지를 위한 사회질서 유지 및 안전관리 지원 • 주민대피 지원 	경찰청	

구분		임무 및 역할	유관기관
	수색, 구조·구급지원	<ul style="list-style-type: none"> • 수색 · 구조 · 구급 상황파악 및 지원 • 긴급구조통제단 설치·운영 	소방청
		<ul style="list-style-type: none"> • (해상) 수색 · 구조 · 구급 상황파악 및 지원 • 구조본부 설치·운영 	해양경찰청
	재난 수습 홍보	<ul style="list-style-type: none"> • 재난문자 송출 지원 	행정안전부
		<ul style="list-style-type: none"> • 재난방송 송출 지원 	과학기술정보통신부 방송통신위원회
		<ul style="list-style-type: none"> • 감염병 재난 관련 정부의 대처상황 등에 대한 홍보 지원 	문화체육관광부
	피해자 유형	근로자	<ul style="list-style-type: none"> • 재난피해 근로자의 수습 활동 지원
학생		<ul style="list-style-type: none"> • 재난피해 학생의 수습 활동 지원 	교육부
외국인		<ul style="list-style-type: none"> • 재난피해 외국인의 수습 활동 지원 	외교부·법무부

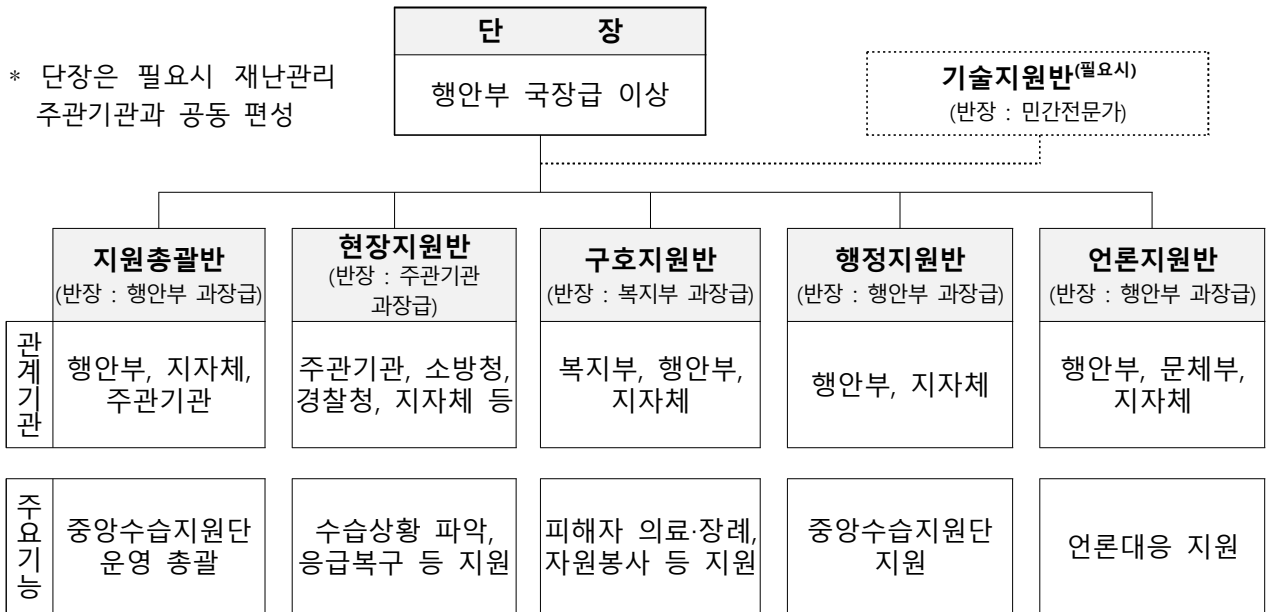
라. 중앙수습지원단

1) 중앙수습지원단의 구성

구 분		임무 및 역할	비 고
계		34명(잠정)	
단장 (1명)	행정안전부 1명	<input type="checkbox"/> 중앙수습지원단 운영 총괄 - 현장 대책회의 주재, 유관기관 협업 및 피해수습 지원 등	피해 규모에 따라 실장 또는 국장
현장총괄 지원반 (6명)	행안부 4명, 지자체 2명	<input type="checkbox"/> 단장 보좌, 각 반별 활동사항 취합·보고 <input type="checkbox"/> 민원·행정지원 총괄, 지원단 복무 및 서무 지원 <input type="checkbox"/> 지대본 협업 및 업무 총괄·조정 등	지자체 과장급 1명 포함
탐색·구조 지원반 (4명)	소방청 2명, 경찰청 2명	<input type="checkbox"/> 긴급구조통제단 활동 파악 및 지원 <input type="checkbox"/> 사망자·실종자 신원확인 및 부검/교통통제 및 질서·치안유지 등	
이재민 구호지원반 (5명)	복지부 2명, 행안부 2명, 국토부 1명	<input type="checkbox"/> 현장 응급의료소에 필요한 인적·물적 자원 지원 <input type="checkbox"/> 피해자 의료·심리·장례 지원, 생계지원, 구호물자 지원 <input type="checkbox"/> 이재민 발생현황 및 관리, 임시주거시설 및 임시주택 지원 <input type="checkbox"/> 자원봉사자 활동 지원, 민원접수·처리 등 현장민원실 운영 지원	
응급복구 지원반 (8명)	행안부 2명, 국토부 1명, 환경부 1명, 산업부 1명, 국방부 1명, 문화재청 1명	<input type="checkbox"/> 공공·사유시설 응급복구 지원 <input type="checkbox"/> 핵심시설 응급복구 우선 조치 실시 <input type="checkbox"/> 지자체 지원 필요사항 파악 및 조치 <input type="checkbox"/> 폐기물 처리 지원 등	필요시 유관기관 파견 (한전, KT 등)
안전점검 지원반 (7명)	국토부 2명, 행안부 2명, 국토관리원 1명, 재난연구원 1명	<input type="checkbox"/> 시설물 위험도 평가단 운영, 지진피해 원인조사 ※민간전문가 분야별 기술지원 <input type="checkbox"/> 공공시설 및 민간건물 안전점검 등	
언론지원반 (3명)	행안부 1명, 문체부 1명, 지자체 1명	<input type="checkbox"/> 지자체 현장 수습상황 언론브리핑 지원 <input type="checkbox"/> 언론 동향 파악, 오보 대응 지원 / 언론사 현장취재 지원	
기술지원반 (필요시)	민간전문가	<input type="checkbox"/> 수습지원 자문 및 기술지원	필요시 안전점검반 통합 운영

- ■ **행정안전부 단장(국장급 이상)** 아래 6개 실무반^(26+α+β명)으로 편성
 - 재난 초기에는 지원총괄, 현장지원, 구호지원, 언론지원반 등 필수 기능 위주로 **표준 편제(안)에 따른 구성을 원칙으로 함**
 - ※ 재난유형과 피해상황에 따라 단장·반장 직급 및 실무반은 탄력적으로 조정 가능
 - 재난 규모, 인명피해, 재난확산 등을 고려하여 **재난유형별 특성과 필요에 따라 탄력적으로 추가 구성·운영 가능**
 - * 현장감식·검안반(화재), 폐기물지원반(해양오염), 환경정비반(폐기물 발생), 기반시설 및 주거복구지원반(산불), 응급조치반·안전점검반(지진) 등
 - 단장은 초기 재난수습 및 원활한 업무추진을 위해 **중대본에 편성되지 않는** 자연재난시 재난관리정책국장, 사회재난시 사회재난정책국장을 우선* 편성
 - * 다만, 단장이 별도 임무 수행할 경우 차순위 파견 조치(상황판단회의 시 결정)
 - ※ 실장급 단장일 경우 자연재난시 사회재난실장, 사회재난시 자연재난실장 우선, 재난유형과 상황에 따라 안전예방정책실장 편성

<< 수습지원단 표준편제 >>



□ 실무반별 편성 인원 및 주요 임무

- (단장) 중앙수습지원단 운영 총괄
- (부단장-필요시 편성) 단장 보좌 및 소관분야 피해수습 책임 수행
- (실무반) 「수습지원단의 구성 및 운영 규정(행안부 훈령)」에 따라 구성하되, 현장 상황에 따라 단장이 구성 및 편성인력 탄력적 조정

2) 중앙수습지원단의 임무 및 역할

구 분		주 요 업 무	비 고
계		26명 + α + β	
단장 ^(1명)	• 행안부 1명	• 중앙수습지원단 운영 총괄	필요시 주관 기관과 공동편성
지원총괄반 ^(5명) (반장 : 행안부)	• 행안부 3명 • 주관기관 1명 • 지자체 1명 ^(광역)	• 재난현장 수습지원 총괄 및 상황보고서 작성·보고 • 재난관리책임기관 조치사항 파악 및 업무 조정·지원 • 중앙대책본부장 등 지시사항 이행 조치 • 필요시, 현장점검팀 구성·운영을 통한 피해상황, 지시사항 이행실태 확인·조치	
현장지원반 ^(7+α명) (반장 : 주관기관)	• 주관기관 3명 • 소방청 1명 • 경찰청 1명 • 지자체 2명 ^(광역) • 유관기관 α명	• 관계 재난관리책임기관 수습상황 및 협조사항 파악·지원 • 재난현장 탐색·구조 상황 등 긴급구조통제단 조치사항 파악 • 공공·사유시설 피해 및 응급복구 상황 파악 • 전기·가스·통신 등 기반시설 피해 및 응급복구 상황 파악 • 재난발생지역 출입제한 및 차량운행통제 지원 • 재난현장 인력·장비 및 자재 등 현황 파악·지원 등	유 관 기 관 추 가 파 견
구호지원반 ^(5+α명) (반장 : 복지부)	• 복지부 3명 • 행안부 1명 • 지자체 1명 ^(기초)	• 재난피해자 의료·심리 및 장례 지원 • 이재민 발생상황 파악·관리 • 재해구호물자 및 임시주거시설 등 지원사항 파악·지원 • 재난피해자 애로 및 건의사항 등 파악·지원 • 자원봉사자 활동 현황 파악, 행정적 지원 등	
행정지원반 ^(4명) (반장 : 행안부)	• 행안부 3명 • 지자체 1명 ^(기초)	• 수습지원단 운영예산 관리총괄 • 인력·장비·자재 등 자원동원 지원 • 재난지역 자원봉사 인력수요 파악 및 지원 등 • 피해자, 부처·지자체 등 애로·건의사항 검토 및 지원 • 수습지원단 복무 및 서무 지원 등	수습 지원과 · 수습 관리과
언론지원반 ^(4명) (반장 : 행안부)	• 행안부 2명 • 문체부 1명 • 지자체 1명 ^(광역)	• 재난 수습상황 언론 브리핑 지원 • 언론 모니터링 및 오보 대응 지원 • 언론사 현장취재 지원 등	
기술지원반 ^(β명) (반장 : 전문가)	• 민간전문가	• 재난분야별 기술자문 • 핵심시설 응급복구 지원 등	필요시

※ 「수습지원단의 구성 및 운영 규정(행안부 훈령)」에 따라 구성하되, 현장 상황에 따라 단장이 구성 및 편성 인력을 탄력적으로 조정

참고

중앙수습지원단 구성·운영 흐름도

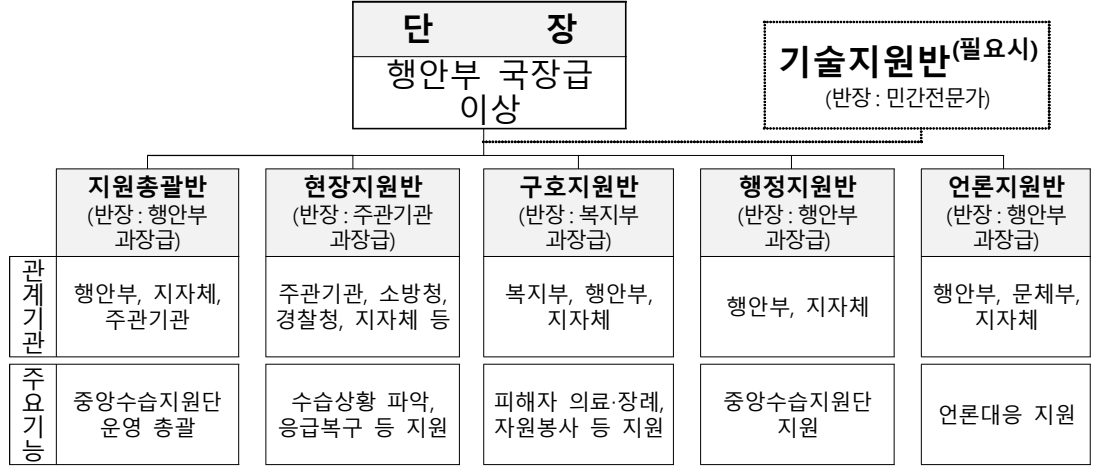
재난생

① 상황판단회의에서 운영 결정(원칙)

- ※ 단, ①중앙행정기관 차원의 신속한 수습지원이 필요한 경우, ②재난관리주관기관 및 지자체의 요청이 있는 경우 등은 중앙대책본부장이 즉시 재난현장 파견 조치 가능
- ※ 필요시 현장상황관리관 우선 파견, 재난상황 등을 고려 수습지원단 운영 검토

② 중앙수습지원단 구성(표준)

- 행안부 단장*(국장급 이상) 아래 6개 실무반(26+ α + β 명)으로 편성



- ※ 재난유형과 피해상황에 따라 단장·반장 직급 및 실무반은 탄력적으로 조정 가능

출발 (이동중)

- ① 운영 결정 → 현장상황관리관 우선 재난현장 이동(필요시)
- ② 중앙수습지원단 구성·운영계획 작성·보고
- ③ 관계기관 파견근무자 요청 및 파견지 지자체 협조 공문 발송

현장착

- ① 유관기관 관계자 면담 → 재난상황 파악·보고
- ② 유관기관 대책회의 참석 또는 주재 → 우선 조치사항 요청
- ③ 관계기관 합동 중앙수습지원단 최초 회의 개최 → 기관별 임무 파악·조정
- ④ 중앙수습지원단 근무 공간* 확보(사무실, 비품 등 사전 협의)
* 지대본 또는 지수본 근무지 내, 필요시 재난발생 인접지역 등에 설치

수습

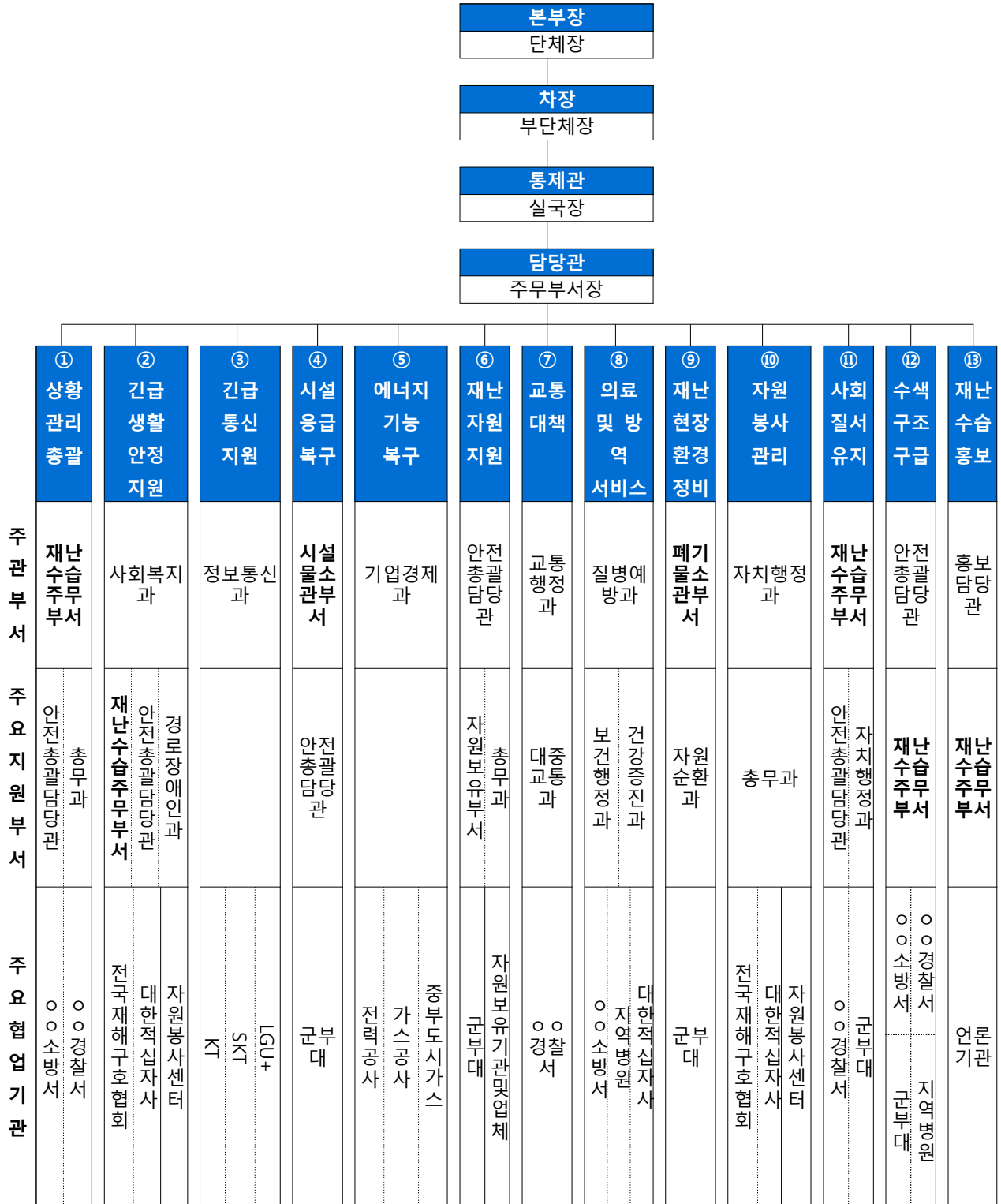
- ① 일일 상황점검회의 개최 → 실무반별 주요 조치사항 파악·지원 등
- ② 현장대책회의 참석 또는 주재 → 자문·권고·지원 등
- ③ 정례 피해자 가족설명회 및 언론브리핑 지원
※ 재난관리주관기관 또는 지자체 브리핑 원칙, 필요시 수습지원단에서 직접 실시
- ④ 특이사항 즉시 보고 및 중앙차원 지원 필요사항 파악 조치
- ⑤ 일일 상황보고서 작성

종료

- ① 중앙수습지원단 규모 축소 및 종료 여부 검토
- ② 중앙수습지원단 운영 종료 통보(지자체 등 관계기관)

마. 지역재난안전대책본부

1) 지역재난안전대책본부의 구성



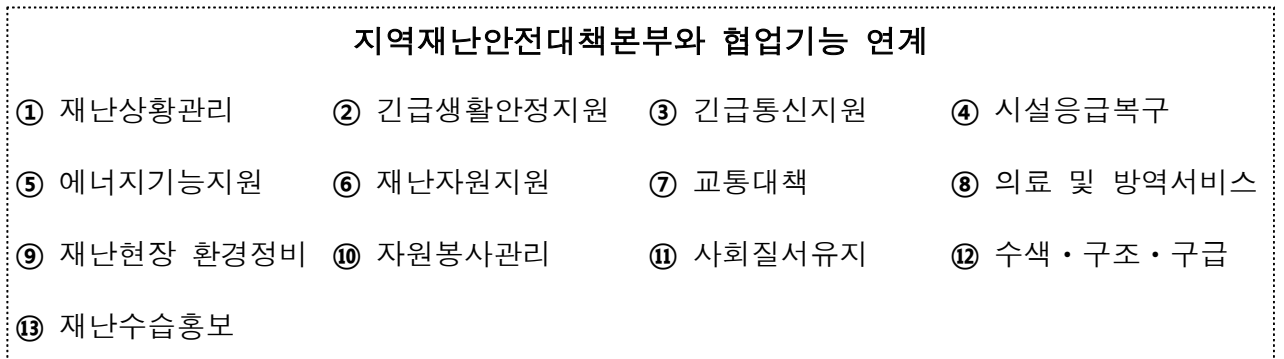
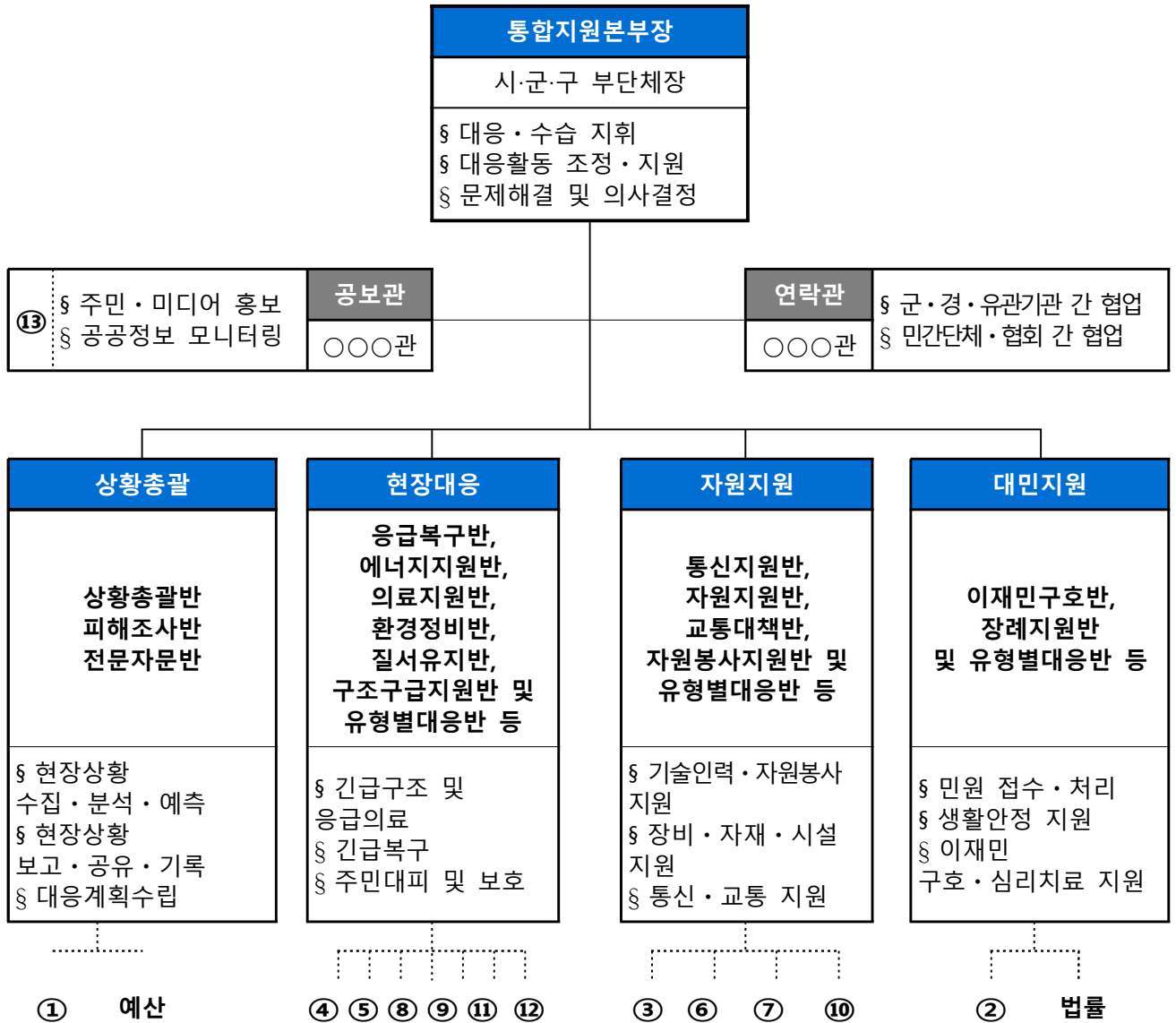
※ 지역의 환경에 따라 탄력적으로 운영하되, 필수 실무반은 반드시 포함

2) 지역재난안전대책본부 실무반별 주요 임무 및 역할

구 성		주 요 임 무
지휘부	본부장	■ 시·도지사 또는 시장·군수·구청장이 되며, 지역대책본부의 업무 총괄
	차 장	■ 시·도 부단체장 또는 시·군·구 부단체장이 되며, 본부장 보좌 및 비상단계에서 상황업무 총괄
	통제관	■ 재난관리 총괄 담당 국·과장급이 되며, 본부장 및 차장 보좌, 준비단계에서 상황업무 총괄, 비상단계에서 실무반 업무 총괄
	담당관	■ 해당 재난유형의 담당 과장급이 되며, 실무반 업무 총괄·운영
실무반	① 재난상황 관리	<ul style="list-style-type: none"> ■ 상황관리지원 업무 총괄 ■ 상황판단회의 개최 및 대처계획 수립 보고 ■ 본부장 특별지시사항 관리·처리 ■ 재난상황 상시 모니터링 체계 구축 등
	② 긴급 생활 안정 지원	<ul style="list-style-type: none"> ■ 이재민 구호 상황파악 및 지원 ■ 유관부처 및 기관 협조 요청 ■ 임시주거시설 지정 등
	③ 긴급 통신 지원	<ul style="list-style-type: none"> ■ 중앙부처 및 시·도 긴급통신지원단 지원 요청 ■ 재난현장 긴급통신망(재난안전통신망(PS_LTE)) 구축·운영 ■ 지원 기관별 임무·역할에 따른 유무선 비상연락처 전파 등
	④ 시설 피해 응급복구	<ul style="list-style-type: none"> ■ 하천, 도로, 마을기반조성, 광역상수도, 항공, 도시개발 ■ 주택 또는 주거를 겸한 상가 ■ 방조제, 저수지, 배수장 등 수리시설 ■ 농경지, 농림시설, 축사, 비닐하우스 ■ 어항시설, 어선, 어업 무선국시설, 등대시설, 항만시설 ■ 염전, 어선, 어망·어구, 수산물 증·서식·양식시설, 수산물입식 ■ 국·공립, 사립 학교시설 ■ 산사태, 산지계류, 사방댐 및 임도, 휴양림, 수목원 ■ 자목 및 표고버섯 재배사, 산림작물 ■ 정보통신 시설 등 응급복구
	⑤ 에너지공급 피해 시설 복구	<ul style="list-style-type: none"> ■ 에너지 긴급지원 등 재난대응 상황실 운영 ■ 임시 재난대책본부 에너지 공급지원 ■ 이재민 임시수용시설 긴급에너지 지원 등
	⑥ 재난관리 자원 지원	<ul style="list-style-type: none"> ■ 대규모 피해지역 부족 자재·장비·인력 지원체계 가동 ■ 자원 응원요청 및 조정 ■ 자원 응원관리 ■ 자원실적 정리, 보고서 작성
	⑦ 교통대책	<ul style="list-style-type: none"> ■ 교통통제 및 도로 긴급복구 실시 ■ 대체교통수단 확보 ■ 특별교통대책 수립·시행, 수송수단·장비·인력 지원 ■ 교통정보(상황) 수집 및 제공, 노선 및 운행 조정
	⑧ 의료 및 방역서비스 지원	<ul style="list-style-type: none"> ■ 재난현장 응급의료 지원팀 지원 요청 ■ 감염병 예방·관리를 위한 방역체계 가동 준비 ■ 임시주거시설 주변 방역활동 실시 ■ 사상자 및 부상자 현황 파악·관리 ■ 입·퇴원 환자 병원 파악·관리
	⑨ 재난현장 환경 정비	<ul style="list-style-type: none"> ■ 재난현장 폐기물 수거·처리계획 시행 ■ 재난폐기물 발생량 등 파악 및 지원체계 구축
	⑩ 자원봉사 지원및관리	<ul style="list-style-type: none"> ■ 자원봉사활동 상황 취합 및 보고 ■ 자원봉사 인력 필요 물품 및 기자재 확보 ■ 자원봉사자 개인 및 단체 언론활동 관리 ■ 자원봉사자 활동 모니터링 실시 ■ 자원봉사자 활동지역 배분
	⑪ 사회질서 유지	<ul style="list-style-type: none"> ■ 재해우려지역 순찰강화 및 출입통제 ■ 피해지역 범죠평안 및 치안유지 ■ 긴급차량 통행로 확보 ■ 재난지역 긴급차량 이동 최우선 지원 ■ 재해발생 우려지역 등 사전 교통통제 예상지역 조사
	⑫ 수색·구조·구급 지원	<ul style="list-style-type: none"> ■ 인명피해 발생대비 응급의료기관의 준비상황 및 비상연락망 점검 ■ 고립지역, 침수지역, 산사태, 화학·방사능 등으로 접근곤란 예상지역 현황파악 및 인명구조·대피 계획수립

바. 재난현장 통합지원본부

1) 재난현장 통합지원본부의 구성



2) 주요 임무

구분	실무반	주요임무	소관 부서장	지대본 연계
지휘부	본부장	<ul style="list-style-type: none"> ■ 통합지원본부 운영 총괄·조정 ■ 통합지원본부 요원 동원 및 복무 ■ 현장상황 의사결정 등 	부단체장 (필요시 단체장)	① 재난상황관리
	공보관	<ul style="list-style-type: none"> ■ 주민·미디어 홍보 ■ 공공정보 모니터링 ■ 대국민 행동요령 및 주의사항 등 홍보 ■ 지상파 방송, 지역방송사에 자막방송 요청 ■ 재난방송 및 보도자료 작성·배포 ■ 언론브리핑 ■ 취재지원 	공보담당과장	
	연락관	<ul style="list-style-type: none"> ■ 각 기관 대표자들의 의견 조율 ■ 통합지원본부장의 연락창구 역할 ■ 군·경·유관기관 간 협업 ■ 민간단체 및 협회, 전문가 간 협업 	총무과장	
상황총괄	상황총괄반	<ul style="list-style-type: none"> ■ 현장상황 수집/분석/예측 ■ 현장상황 보고/공유/기록 ■ 현장대응계획수립 ■ 현장보고서 작성 ■ 예산 확보 및 집행 ■ (필요시) 재난사태 선포 건의 ■ 현장상황수집·보고(지대본 상황관리반 등)·전파 ■ 민원접수·처리 등 현장민원실 운영 	안전총괄과장	① 재난상황관리
	피해조사반	<ul style="list-style-type: none"> ■ 피해현황 조사 및 기록 		
	전문자문반	<ul style="list-style-type: none"> ■ 현장상황 분석 및 예측 자문 ■ 현장대응계획수립 자문 	민간전문가	
현장대응	응급복구반	<ul style="list-style-type: none"> ■ 공공·사유시설피해상황 파악 및 응급복구 ■ 복구추진 소요 인력 장비 지원 요청 및 협의 ■ 2차 피해방지를 위한 예찰활동 	건설과장 또는 건축과장	④ 시설응급복구
	에너지지원반	<ul style="list-style-type: none"> ■ 가스전기공급 시설 피해상황 파악 ■ 구조구급현장, 이재민 수용시설의 에너지 지원 	에너지과장	⑤ 에너지기능지원
	의료지원반	<ul style="list-style-type: none"> ■ 현장 응급의료소에 필요한 인적·물적 자원 지원 ■ 병원별 근무자 배치, 부상자 현황관리 ■ 의료비 지급보증 및 의료비 지원 ■ 피해자 심리지원 ■ 지대본 생활안정지원반에 상황보고 	과거 보건소 근무경험이 있는 과장	⑧ 의료 및 방역서비스
	환경정비반	<ul style="list-style-type: none"> ■ 생활쓰레기 처리 ■ 생활권 주변 폐기물 수거 ■ 재난폐기물 처리에 따른 인력, 장비지원 요청 및 협의 	환경과장	⑨ 재난현장 환경정비
	질서유지반	<ul style="list-style-type: none"> ■ 교통혼잡 완화 조치 ■ 주민대피 안내 및 대피지원 ■ 응급환자 및 신속한 주민대피를 위한 동선 확보 ■ 피해지역의 출입통제 및 질서유지, 범죠폐방 활동 ■ 교통통제 및 현장통제 ■ 긴급차량 통행로 확보 ■ 재난지역 긴급차량 이동 최우선 지원 	감사담당관 또는 새마을과장	⑪ 사회질서유지
	구조구급 지원반	<ul style="list-style-type: none"> ■ 재난발생지역 수색·구조·구급 상황파악 및 지원 ■ 환자 발생 시 응급치료 및 긴급후송 지원 	총무과장	⑫ 수색·구조·구급
	유 산불	<ul style="list-style-type: none"> ■ 진화대 동원, 산불진화 	산림과장	①

구분	실무반	주요임무	소관 부서장	지대본 연계
형별 대응반	진화			재난상황관리
	건물 안전진단	<ul style="list-style-type: none"> 화재 및 붕괴 등 피해건물 안전진단, 긴급조치 	건축과장	④ 시설응급복구
	제설지원	<ul style="list-style-type: none"> 구조장비, 제설장비 지원(예: 리조트 붕괴 사고) 	도시개발과장	⑥ 재난자원지원
	오염 처리	<ul style="list-style-type: none"> 현장 오염 잔재물 처리(예: 불산 누출 사고) 	환경과장	⑨ 재난현장 환경정비
	농·축산 지원	<ul style="list-style-type: none"> 축산피해농가 조사(예: 불산 누출 사고) 농작물 정밀조사(예: 불산 누출 사고) 	농축산과장	① 재난상황관리
자원지원	통신지원반	<ul style="list-style-type: none"> 재난현장 긴급통신체계 가동 통신시설 파손에 따른 통신두절 상황관리 통신 피해시설 긴급복구 추진 긴급통신장비 보급 	정보통신과장	③ 긴급통신지원
	자원지원반	<ul style="list-style-type: none"> 자원지원 요청사항 처리 현장 자원상태 기록 관리 재난현장의 자원수요 예측 피해지역 응급복구 인력, 장비, 자재 동원 에너지 시설 응급복구를 위한 인력, 장비, 자재 동원 의료 및 방역물자, 장비 동원 	자치행정과장 또는 기획감사실장	⑥ 재난자원지원
	교통대책반	<ul style="list-style-type: none"> 피해현장 주변지역 교통상황 파악 관리 피해현장 주변 차량 우회대책 마련 대중교통 운행 중단시 대체수단 투입 통행 해소시기 예측 관리 		⑦ 교통대책
	자원봉사 지원반	<ul style="list-style-type: none"> 통합자원봉사지원단 설치 및 운영 지원 피해상황 전달 등 지원단과 상황 공유 자원봉사 활동 시 소요되는 장비, 인력, 자재, 수송수단 등 지원 자원봉사자 안전관리 재난현장 자원봉사자 현황 파악 	교통행정과장	⑩ 자원봉사관리
대민지원	이재민 구호반	<ul style="list-style-type: none"> 이재민 발생 현황파악 및 보고 임시주거시설 제공 급식 및 개별구호물품 지원 임시주거시설 근무자 배치 피해자 생계지원 등 재난지원금 지원 법률 상담 및 자문 지원 지대본 생활안정지원반에 상황보고 	사회복지과장	② 긴급생활 안정지원
	장례지원반	<ul style="list-style-type: none"> 사망자 인적사항 파악 장례식장 전담인력 배치 유가족 1:1전담 지원 업무 (필요시) 분향소 설치 운영 지대본 생활안정지원반에 상황보고 		
	법률지원반	<ul style="list-style-type: none"> 소송 및 민간법률자문 	민간법률전문가	
유관기관	유관기관	<ul style="list-style-type: none"> 군, 경, 소방, 유관기관 동원 전기·가스·통신 등 시설복구 기타 유관기관의 소관시설·업무 수행 	유관기관 파견자	-

참고1

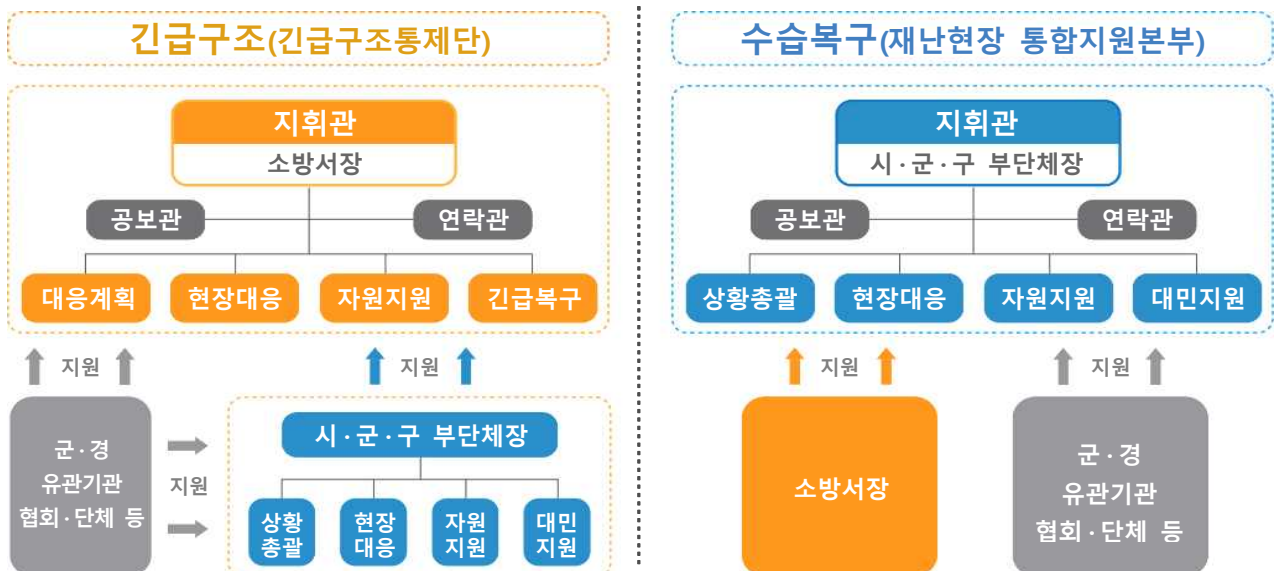
재난현장의 긴급구조 및 수습복구

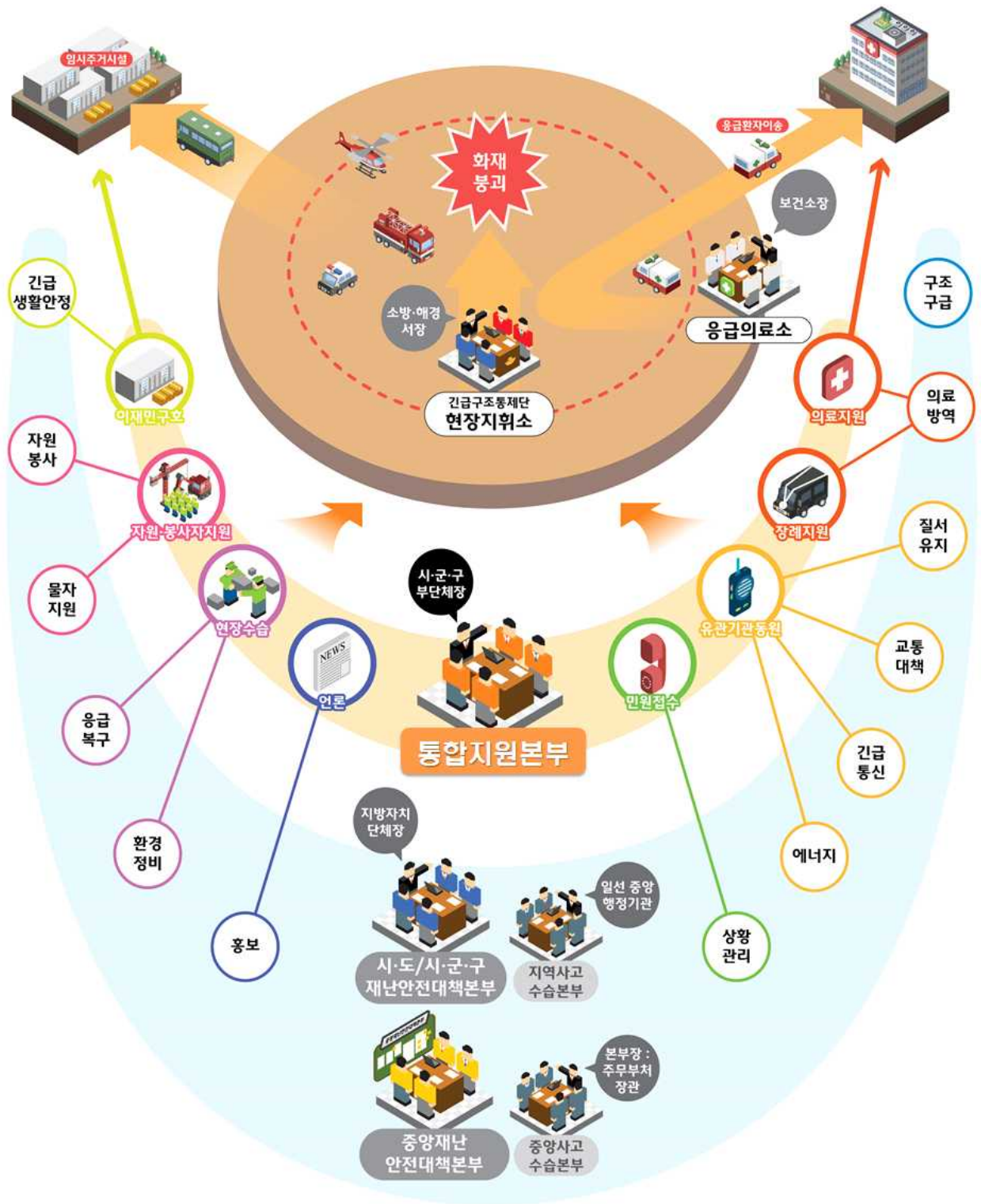
□ 현장의 재난 대응기구

- 지역 내 재난 발생 또는 발생 우려 시 비상기구로 지역재난안전대책본부(지대본), 통합지원본부(통지본), 긴급구조통제단/구조본부 구성·운영
- 지역대책본부는 지자체장 주관으로 재난 수습을 총괄하며, 통합지원본부 및 긴급구조통제단 등은 실제 재난현장에서 인명구조, 이재민 구호 등 수습 활동을 지원 및 통제

구분	지역재난안전대책본부	재난현장 통합지원본부	긴급구조통제단/구조본부
근거	· 「재난안전법」 제16조	· 「재난안전법」 제16조	· 「재난안전법」 제49~52조 · 「수상구조법」 제5조
지휘권자	· 지자체장	· 시군구 부단체장	· 소방청장(중앙), 소방본부장(시도), 소방서장(시군구) · 해경청장(중앙), 지방해경청장(시도), 해경서장(시군구)
설치장소	· 지자체 청사	· 재난 현장	· 재난 현장
기능	· 관할구역 내 재난 수습 총괄·조정	· 재난현장에서의 인명구조, 이재민 구호 등 통합 지원	· 재난현장에서의 인명구조 등 긴급구조활동 지휘·통제

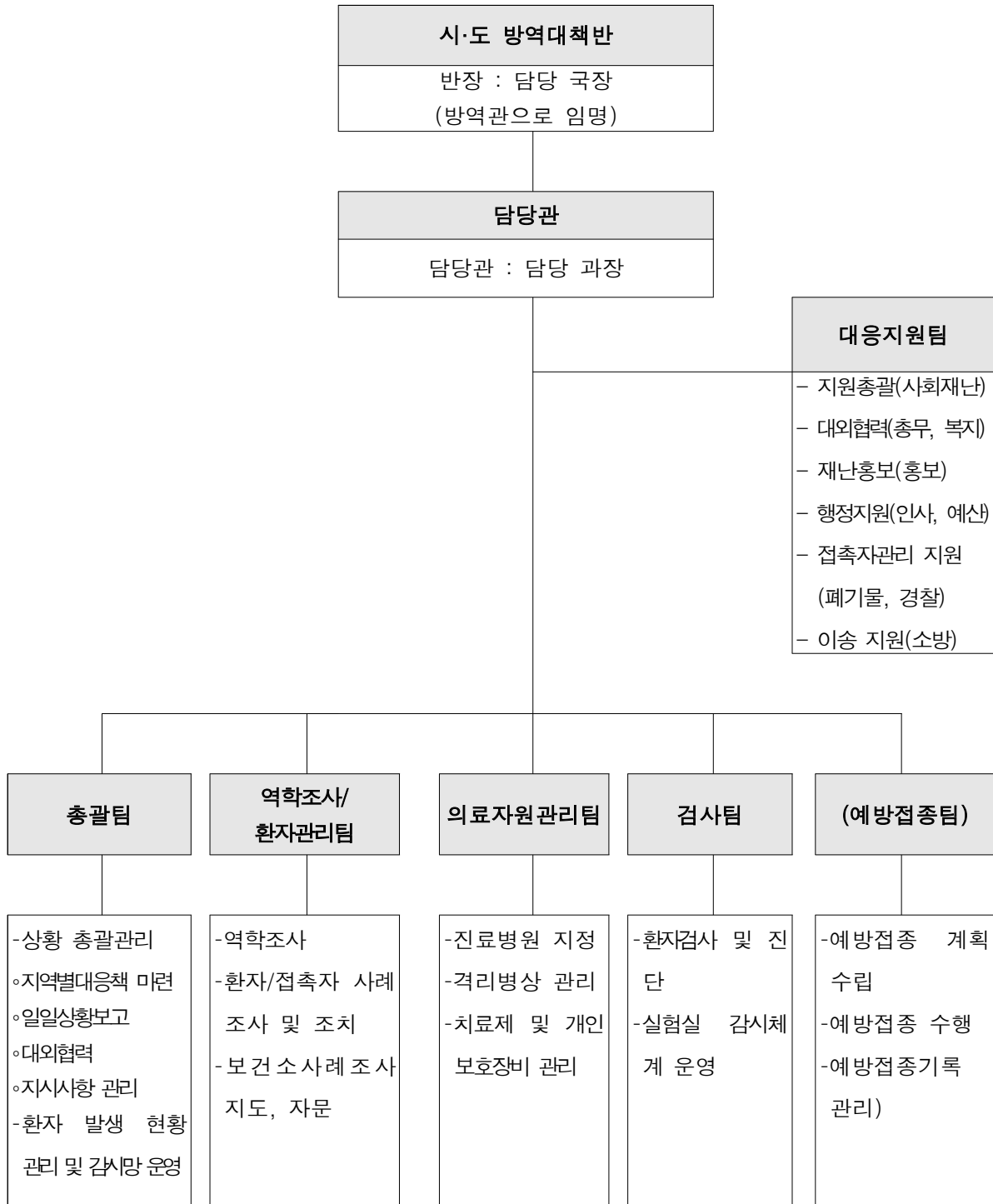
□ 재난현장 긴급구조 및 수습복구 표준편제





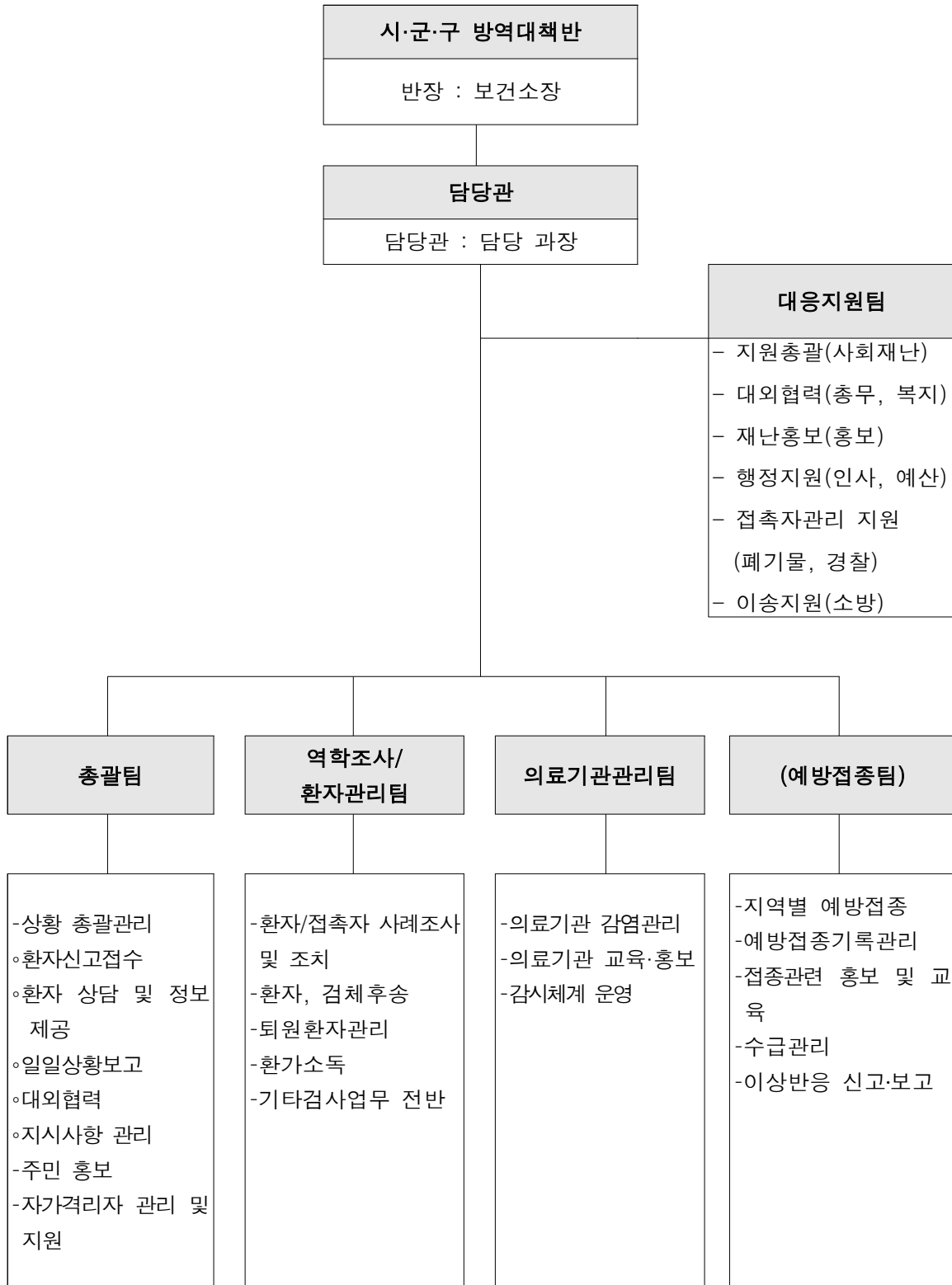
사. 지역방역대책반

1) 시·도 방역대책반



* 상황에 따라 확대·축소하여 탄력적으로 운영

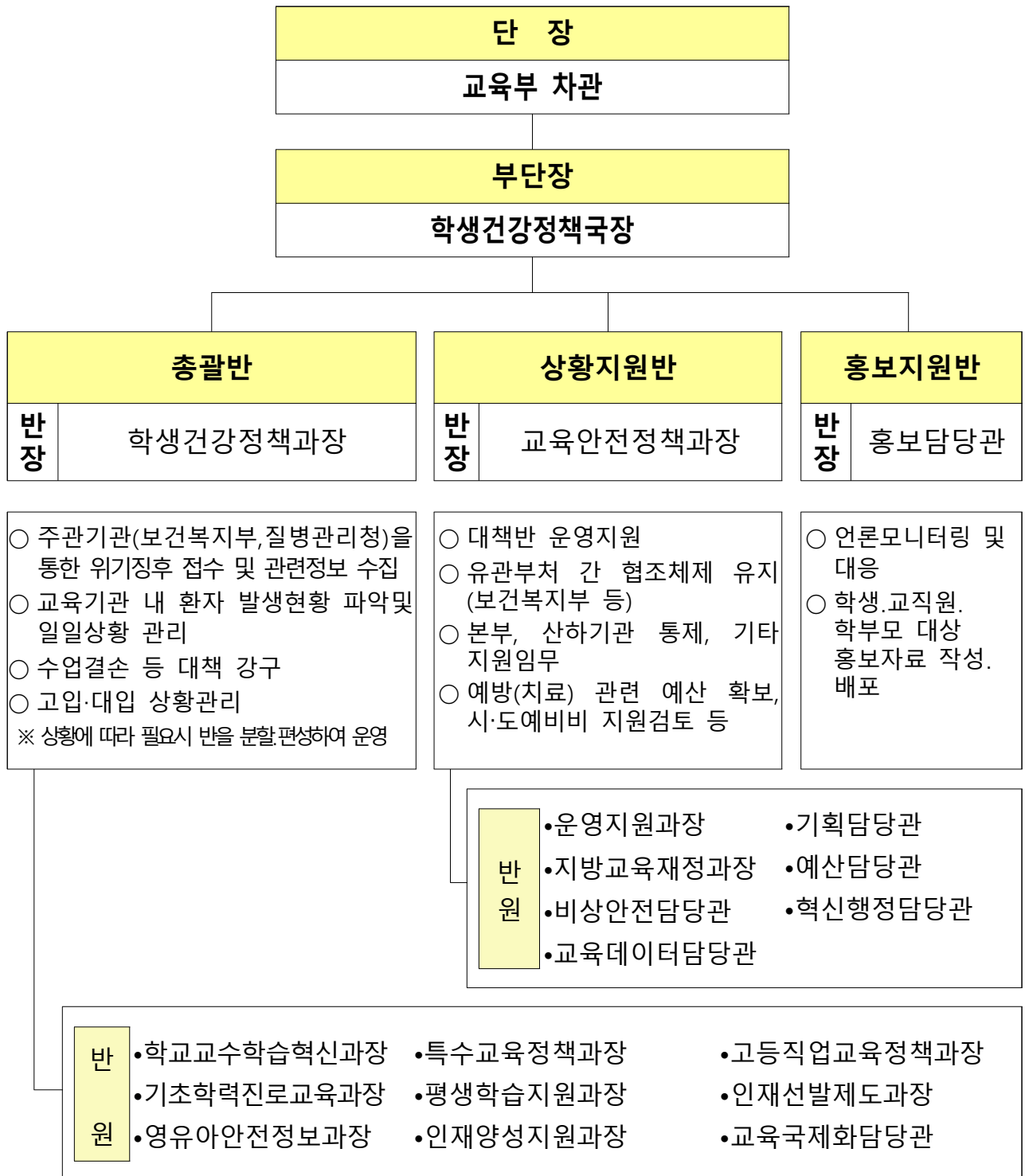
2) 시·군·구 방역대책반



* 상황에 따라 확대·축소하여 탄력적으로 운영

5 교육부 감염병 위기관리 체계

가. 교육부 대응체계



※ 감염병 재난상황에 따라 대책반 구성 및 인원을 탄력적으로 운영

나. 학생 감염병 발생 시 부서별 임무

담당부서	임무 및 역할	비 고(연락처)
학생건강정책과	<ul style="list-style-type: none"> 환자관리 및 확산방지를 위한 대책마련 초·중등학교 환자발생 현황 파악 및 일일상황 점검 	<ul style="list-style-type: none"> 0 044-203-6547 0 044-203-6962
교육안전정책과	<ul style="list-style-type: none"> 대책반 설치·운영지원 유관기관(비상담당관)과 협조 체계 유지 	<ul style="list-style-type: none"> 0 044-203-6658 0 044-203-6660
학교교수학습혁신과	<ul style="list-style-type: none"> 고입상황 관리 학교 등·하교 시간 조정 휴업·휴교에 따른 학사운영 지원 체험활동 등 학생 단체활동 대책 마련 등교중지 학생 등에 대한 원격교육 지원 	<ul style="list-style-type: none"> 0 044-203-6689(고교) 0 044-203-6702(학사) 0 044-203-6704(학사) 0 044-203-6694(원격)
교실혁신지원과	<ul style="list-style-type: none"> 학생 출결관리 	<ul style="list-style-type: none"> 0 044-203-6745(초) 0 044-203-6746(중등)
영유아안전정보과	<ul style="list-style-type: none"> 유치원대응태세 점검 유치원 내 환자발생 현황 파악 	<ul style="list-style-type: none"> 0 044-203-7013
특수교육정책과	<ul style="list-style-type: none"> 특수교육기관 내 환자발생 현황 파악 및 일일상황 점검 	<ul style="list-style-type: none"> 0 044-203-6569
평생학습지원과	<ul style="list-style-type: none"> 학원 등 평생교육시설 내 환자발생 현황 파악 및 일일상황 점검 	<ul style="list-style-type: none"> 0 044-203-6386 0 044-203-6384
인재양성지원과	<ul style="list-style-type: none"> 대학 내 환자발생 현황 파악 및 일일상황 점검 	<ul style="list-style-type: none"> 0 044-203-6931
고등직업교육정책과	<ul style="list-style-type: none"> 전문대학 내 환자발생 현황 파악 및 일일상황 점검 	<ul style="list-style-type: none"> 0 044-203-6419
인재선발제도과	<ul style="list-style-type: none"> 대입상황 관리 	<ul style="list-style-type: none"> 0 044-203-6892
교육국제화담당관 (국립국제교육원)	<ul style="list-style-type: none"> 정부초청 외국인 유학생 환자발생 현황 파악 외교부주한 외국공관 협조체계 유지 	<ul style="list-style-type: none"> 0 044-203-6776
지방교육재정과	<ul style="list-style-type: none"> 예방 및 치료약 관련 예산확보 시·도 예비비 재원검토 등 	<ul style="list-style-type: none"> 0 044-203-6644 0 044-203-6646
운영지원과	<ul style="list-style-type: none"> 본부 및 소속 기관 통제(복무관리 포함) 기타 지원임무 	<ul style="list-style-type: none"> 0 044-203-6138 0 044-203-6128
홍보담당관	<ul style="list-style-type: none"> 언론모니터링 및 대응 대국민(학생·교직원 및 학부모) 대처요령 홍보 등 	<ul style="list-style-type: none"> 0 044-203-6579 0 044-203-6581
예산담당관	<ul style="list-style-type: none"> 재정지원 	<ul style="list-style-type: none"> 0 044-203-6036
기획담당관	<ul style="list-style-type: none"> 유관기관 회의 소집 및 협조체계 유지 	<ul style="list-style-type: none"> 0 044-203-6028
혁신행정담당관	<ul style="list-style-type: none"> 조직관리 및 개편 	<ul style="list-style-type: none"> 0 044-203-6052
비상안전담당관	<ul style="list-style-type: none"> 관계부처 회의 관련 준비 지원 	<ul style="list-style-type: none"> 0 044-203-6190
교육데이터담당관	<ul style="list-style-type: none"> 교육통계 관리 	<ul style="list-style-type: none"> 0 044-203-6616 0 044-203-6633

III

위기관리 기본 방향

1. 목 표
2. 방 침
3. 위기대응 지침 및 판단·고려요소
4. 위기징후 감시
5. 위기 평가
6. 위기경보와 경보 발령
7. 비상근무체계

Ⅲ. 위기관리 기본방향

1 목 표

감염병 재난의 예방·대비 태세를 사전에 구축하고, 재난 발생 시 초기 응급대책 및 긴급 지원체계의 신속한 가동을 통해 피해 최소화

- 가. 감염병 재난에 대한 예방 및 대비 태세를 사전에 구축하고 재난 발생 시 신속한 대응을 통하여 위기상황 조기 종식 유도
- 나. 감염병 재난 발생으로 인한 국민 건강권 침해를 적극적으로 보호하고 사회·경제적 피해를 최소화
- 다. 위기정보 단계별로 언론과 위기관리 커뮤니케이션을 이행하여 대국민 정보공유 및 소통강화 도모

2 방 침

가. 감염병 재난 발생에 대한 대비태세 확립

- 1) 평시 국내외 감염병 발생 동향에 대한 감시체계 구축 및 공항·항만을 통한 입국자 검역 강화
- 2) 격리병상과 방역물자(예방·치료제, 개인보호구 등)를 확보하고, 방역요원 부족에 대비한 대체인력 동원 계획 마련

나. 감염병 재난 발생 시 효과적 대응 및 추가 확산 차단

- 1) 재난 발생 초기에 상황 파악, 보고·전파 체계를 명확히 하고, 기관 간 지휘체계 일원화
- 2) 신속한 재난 수습을 위해 방역기관(질병관리청, 보건소) 및 유관기관의 긴밀한 협조체계 구축 및 재난관리 역량 총동원

다. 신속·정확·투명한 정보 공개를 통한 국민 불안 해소

- 1) 신속·정확한 상황 파악 및 투명한 정보 공개로 국민 신뢰 확보
- 2) 유연비어 등으로 인한 국민 동요 및 심리적 공황 방지

3

위기대응 지침 및 판단·고려 요소

가. 대응개념

- 1) 목표 : 학교 내 감염병 확산 차단
- 2) 대응방향
 - 학교 감염병 재난 대응체계 구축 및 대응역량 유지
 - 교육기관 내 확진자, 의심증상자 등 현황 파악
 - 학생 및 교직원 대상의 감염병 예방교육 철저 강조
 - 학생 및 교직원 참여 집단활동 자제

나. 대응지침

- 1) 감염병 재난에 대한 시도교육청·각급학교 간 대응 체계 정비·강화
- 2) 교육기관 방역 인프라 구축 및 점검
- 3) 감염병 환자의 조기 발견 및 신속한 초동 조치
- 4) 학생·교직원 대상 감염병 예방관리 교육·홍보를 통해 감염병 발생 예방 및 확산 최소화

다. 판단·고려 요소

- 1) 감염병 확진이전 감염병이 의심되는 학생에 대한 등교중지 등 판단 필요
- 2) 해외체류 우리국민 또는 유학생 등에 국내 유입 가능성 상존

4

위기징후 감시

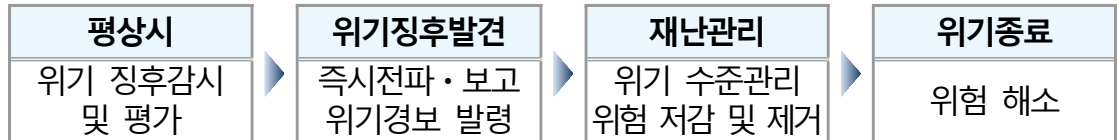
가. 위기징후 목록

위기형태 (2)	위기징후 (6개)	감시수단 (4개)	감시방법	위기경보	조치 (대비·대응)
<p>1. 해외신종 감염병의 국내유입 및 확산</p> <p>*주로 해외에서 발생하며 우리나라에서 보고된 적이 없는 감염병</p> <p>*원인미상의 감염병</p>	<p>1.1. 주변국 발생 또는 유행 확산</p> <p>*인접국가 또는 교류가 활발한 국가 등</p> <p>1.2. 겨울 철새 이동 유입</p> <p>*예: 동물인플루엔자</p> <p>1.3. 새로운 감염병 매개체 발생 또는 유행 확산</p> <p>*모기, 진드기, 동물 등</p>	<p>◦사건기반 감시</p> <p>*국외 감염병 관련 뉴스 등</p> <p>◦지표기반 감시</p> <p>*전수, 표본, 실험실 감시</p>	<p>◦평시 사건 및 지표 기반 감시 지속하며 필요시 감시 강화</p> <p>*중동호흡기 증후군(MERS) 등 해외 신종감염병 국내 유입에 대하여 24시간 모니터링 및 대응</p> <p>◦신고 접수</p> <p>*종합상황실, 콜센터(1339)</p>	<p>상황판단 회의(자체 위기평가 회의) 결과에 따라 관심~심각 발령</p> <p>*감염병의 종류에 따라 달라질 수 있음</p>	<p>◦위기경보 발령 및 관련부처 지자체 등에 상황 전파</p> <p>◦국제기구 (OIE, FAO, WHO 등) 및 해외 공관 등을 통해 해외 발생 동향 수집 전파, 발생 시 현황 등 정보 공유</p> <p>◦긴급 상황 발생시 중앙역학 조사반이 현장 지원 하고, 종합상황실중심으로 24시간 대응</p>
<p>2. 자연재해 또는 대규모 유통에 따른 감염병의 확산</p> <p>*오염된 물이나 음식에 의하여 유행이 발생할 수 있는 감염병</p> <p>*이외에도 위생 악화에 따라 유행이 발생할 수 있는 감염병</p>	<p>2.1. 빈발시기 도래</p> <p>*태풍, 호우, 가뭄요인 등</p> <p>2.2. 재난지에서 의심환자 발생 또는 유행 확산</p> <p>*오염된 물이나 음식 또는 위생 악화에 따라 유행이 발생할 수 있는 감염병</p> <p>2.3. 기상이변 (폭염, 한파 등)으로 인하여 의심환자 발생 또는 유행 확산</p> <p>*오염된 물이나 음식 또는 위생 악화에 따라 유행이 발생할 수 있는 감염병</p>	<p>◦사건기반 감시</p> <p>*경보/특보 발령, 기상 정보, 국내·국외 뉴스 등</p> <p>◦지표기반 감시</p> <p>*전수, 표본, 실험실 감시</p>	<p>◦평시 사건 및 지표 기반 감시 지속 하며 빈발 시기 도래시 감시강화, 필요시 대책반 운영</p>	<p>상황판단 회의(자체 위기평가 회의) 결과에 따라 관심~심각 발령</p> <p>*감염병의 종류에 따라 달라질 수 있음</p>	<p>◦긴급 상황 발생시 중앙역학 조사반이 현장 지원 하고, 종합상황실중심으로 24시간 대응</p>

나. 위기징후 감시체계와 운용

1) 근거 : 「국가위기관리기본지침」 제20조(징후감시체계 운용)

2) 감시체계 및 운용



가) 보건복지부(질병관리청 포함, 이하 “보건복지부등”)는 위기 징후 감시체계를 구축하여 위기형태에 따른 감염병 재난의 위기징후를 위기징후 목록별 감시단을 통해 상시 감시

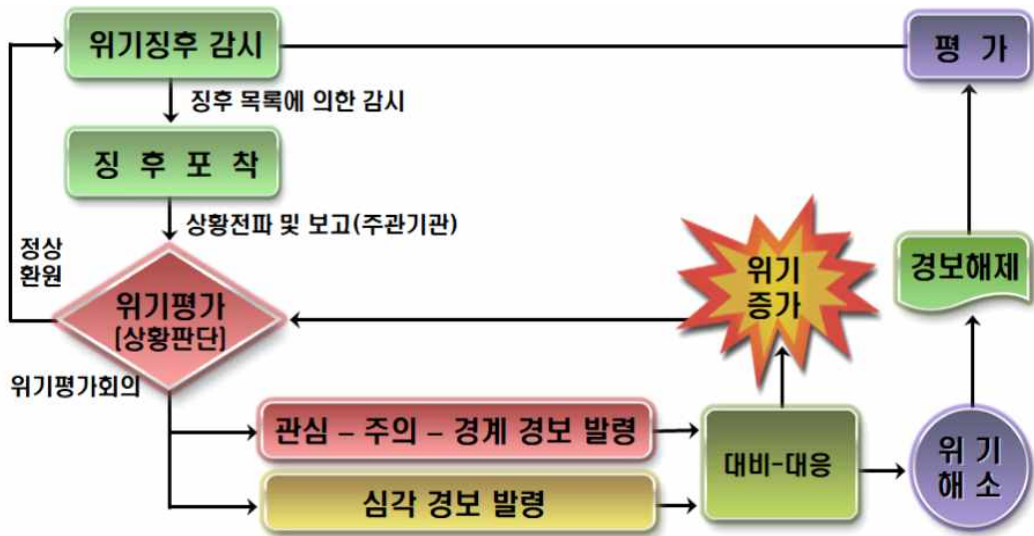
나) 보건복지부등은 감염병 재난의 위기징후 감시 평가결과를 매주 행정안전부를 거쳐 국가안보실·대통령비서실에 제출
* 재난관리업무포털(NDMS)에서 위기징후 감시 평가결과 등을 등록하고, 위기 경보 발령·조정 시에는 수시 등록

라) 보건복지부등은 감염병 재난 관련 기관·부서의 위기징후 감시 및 평가를 종합 관리

마) 교육부는 보건당국의 위기징후 감시·평가결과를 공유하고 필요시 관련기관(교육청·대학·소속기관)에 전파

바) 학교에서 감염병 발생 시 교육부는 시·도교육청을 통해 발생 사실을 접수, 본부에 전달하고 유관부처와 상황 공유

위기징후 감시와 평가, 경보 과정



※ 심각 경보 발령 전·후 행정안전부 및 대통령비서실과 사전 협의

위기징후 감시제 운용

행정안전부	보건복지부등 (재난관리주관기관)	유관기관 실무기관
<ul style="list-style-type: none"> ○ 징후목록작성 지침 운용 <ul style="list-style-type: none"> - 목록 종합 관리 ○ 징후감시활동 방향 제시 <ul style="list-style-type: none"> - 중점감시 대상, 감시방법 등 ○ 징후감시결과 보고, 전파 <ul style="list-style-type: none"> - 재난 상황관리 등에 활용 	<ul style="list-style-type: none"> ○ 위기징후 목록 작성 및 관리 <ul style="list-style-type: none"> - 새로운 징후목록 발굴, 징후목록 최신성 유지 ○ 위기징후 감시 <ul style="list-style-type: none"> - 특이징후 집중 감시 ○ 주기적 위기징후 분석 <ul style="list-style-type: none"> - 평가 결과 제출* <p>*재난관리업무포털(NDMS)에서 위기징후 감시평가 결과 등을 입력·제출</p>	<ul style="list-style-type: none"> ○ 위기징후 감시 ○ 위기징후에 따라 소관 분야 위기 관리
	→ 지침 방향 제시 ← 감시 결과 목록 제출	→ 징후 정보 상호 교류 ←

5

위기 평가

가. 근거 : 「국가위기관리기본지침」 제21조(위기평가)

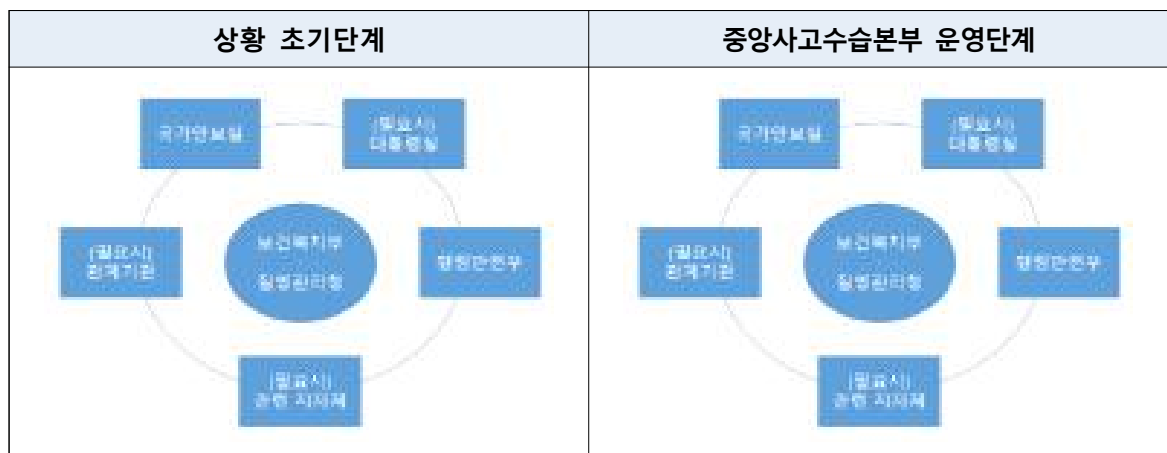
나. 상황판단회의(자체위기평가회의) 시행

- 1) 목적 : 수집된 위기징후 정보를 종합하여 위기수준을 평가하고, 위기경보 발령·변경 및 해제, 비상근무 체계 가동 여부, 사고 수습 대응책 등 논의
- 2) 시기 : 질병관리청은 감염병 재난 위기징후 포착 또는 위기발생 예방 시, 자체위기평가회의(상황판단회의)를 개최·운영
 - ※ 위기경보 발령 동안 주기적(90일)으로 위기평가회의를 개최하여 상황을 재평가하고 위기경보 단계의 유지 또는 조정여부를 결정
- 3) 참석자 : 질병관리청 청장(의장), 질병관리청 차장, 위기대응분석관, 감염병위기대응국장 등 질병관리청 관련 국장, 위기분석담당관, 위기대응총괄과장 등 감염병별 관련 부서장, 보건복지부 공공보건정책관 및 관련 전문가
 - 교육부 참석자 : 학생건강정책국장 또는 학생건강정책과장
 - ※ 필요시 민간전문가 및 관련 단체 대표자(의사협회, 병원협회, 간호협회 등) 추가 소집 등 참석범위를 탄력적으로 조정할 수 있음
 - ※ 의장 회의 참석 불가 시, 의장이 유선으로 지명하거나 미리 지명한 자가 회의 주제
 - ※ 다만, 위기경보 「심각」 단계에서 하향 시, 관계부처(국무조정실, 행정안전부 국장급 이상 등) 및 관련 민간전문가 5인이상 [의학(감염, 응급, 예방, 중환자, 소아 등), 사회 및 경제 등 관련 전문가] 필수 참석

(4) 상황판단회의(자체위기평가회의) 방법

- (소집) 보건복지부장관 또는 질병관리청장이 필요하다고 판단하는 경우, 회의참석 대상자에 유·무선 통화 또는 영상 등으로 회의 소집
- (장소) 질병관리청 상황판단실 또는 신속한 개최 가능 장소
- (합동 회의) 다음 중 어느 하나에 해당하는 경우, 관계기관 합동으로 위기평가회의 개최(대면회의가 어려울 경우 영상회의로 개최)
 - ① 재난관리주관기관(보건복지부 또는 질병관리청)에서 재난의 규모 및 대응 단계 등을 고려하여 관계기관이 참석하는 위기평가회의가 필요하다고 인정하는 경우
 - ② 대통령실(국안보실·대통령비서실) 또는 행정안전부에서 관계기관이 참석하는 위기평가회의 개최가 필요하다고 요구한 경우

<관계기관 합동 위기평가 영상회의시 구성>



* 영상회의는 질병관리청 종합상황실 또는 신속한 개최 가능 장소에서 개최

- (평가기준) 위기평가는 상황의 심각성, 시급성, 확대 가능성, 전개 속도, 지속 기간, 파급 효과, 국내외 여론, 정부의 대응 능력 등을 종합적으로 고려하여 위기평가 실시

6

위기경보와 발령

가. 위기 경보 수준

종류	위기 유형		주요 대응 활동
	해외 신종 감염병	국내 원인불명· 재출현 감염병	
관심 (Blue)	해외에서의 신종감염병의 발생 및 유행	국내 원인불명·재출 현 감염병의 발생	<ul style="list-style-type: none"> 필요시 질병관리청 감염병별 대책반 운영 위기징후 모니터링 및 감시 강화 대응 역량 정비 필요시 현장 방역 조치 및 방역 인프라 가동
주의 (Yellow)	해외 신종감염병의 국내 유입	국내 원인불명·재출 현 감염병의 제한적 전파	<ul style="list-style-type: none"> 질병관리청 중앙방역대책본부 설치·운영 유관기관 협조체계 가동 현장 방역 조치 및 방역 인프라 가동 모니터링 및 감시 강화
경계 (Orange)	국내 유입된 해외 신종감염병의 제한적 전파	국내 원인불명·재출 현 감염병의 지역사회 전파	<ul style="list-style-type: none"> 질병관리청 중앙방역대책본부 운영 지속 중앙사고수습본부 설치·운영 (행안부) 범정부 지원본부 운영 검토 필요시 총리주재 범정부 회의 개최 유관기관 협조체계 강화 방역 및 감시 강화 등
심각 (Red)	국내 유입된 해외 신종감염병의 지역사회 전파 또는 전국적 확산	국내 원인불명·재출 현 감염병의 전국적 확산	<ul style="list-style-type: none"> 범정부적 총력 대응 필요시 중앙재난안전대책본부 운영

※ 다만, 감염병의 특성, 유행상황, 대응수준 등을 종합적으로 고려하여 위기 유형에도 불구하고 하향되는 체계에서 대응이 가능하다고 상황판단회의(자체위기평가회의)에서 판단하는 경우 하향 조정 가능

나. 위기 경보 발령·해소 절차

(1) 경보 원칙

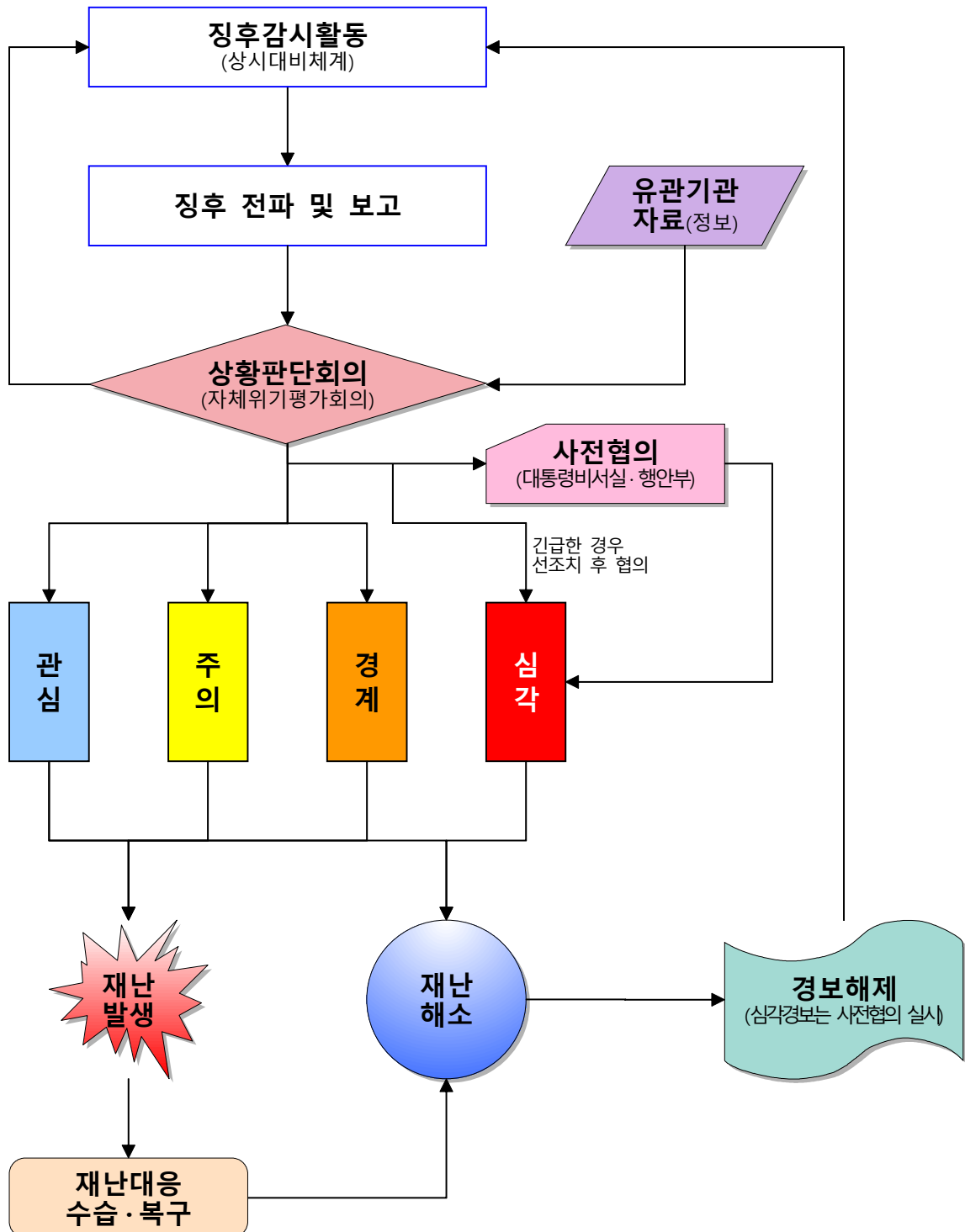
- 보건복지부장관·질병관리청장은 상황판단회의(자체위기평가회의) 결과에 따라 위기경보를 발령
 - * 자체위기평가회의는 '4. 위기평가'의 '나. 위기 평가 회의 개요' 내용 참고
- 감염병 재난은 감염병의 종류, 유입 및 발생 상황, 대응 역량 등에 따라 전개 속도나 파급효과 등이 상이하므로, 상황에 따라 상기 기준을 바탕으로 위기경보 단계를 탄력적으로 적용 가능
 - * (예시) 두창 감염병의 경우 재출현 감염병이나, 감염병의 파급력, 공중보건 위기 가능성 등 고려할 때, 1건이라도 발생 시 '심각' 단계 발령 가능
- 또한 관심-주의-경계-심각이 반드시 순차적으로 발령되어야 할 필요는 없으며, 위기상황의 유형에 따라 유연하게 적용 가능
 - * 단, 경계 단계이상 상향시 질병관리청장은 보건복지부장관과 사전 협의
- 감염병별 개별 지침에서 동 매뉴얼 기준보다 강화된 기준에 한하여 위기경보 발령 기준 변경 가능
- 상황이 급박할 경우 유선 또는 기타 방법으로 상황판단회의를 개최하여 우선 결정하고 사후보고 가능

(2) 경보 발령 절차

- 위기발생 또는 예상, 상황판단회의(자체위기평가회의) 개최, 경보 발령 순으로 진행

- 보건복지부장관 및 질병관리청장은 상황판단회의(자체위기평가회의) 결과에 따라 위기경보를 발령
- 보건복지부장관 및 질병관리청장은 위기경보 발령 시 국가안보실(국가위기관리센터), 대통령비서실(국정상황실, 보건복지비서관실), 행정안전부, 유관기관 등에 신속히 전파
- ※ 관심·주의 단계에서 질병관리청장이 발령·전파, 경계·심각 단계에서 보건복지부장관이 발령·전파하되, 필요시 두 기관이 협의하여 한 곳에서 대표로 실시할 수 있다.
- 범정부 차원의 평가와 조치가 요구되는 “심각” 수준의 경보를 발령 또는 해제할 경우 대통령비서실 및 행정안전부와 사전 협의하여야 함. 다만, 위급한 상황일 경우 선 조치 후 지체 없이 협의에 착수하여야 함
- 위기 상황에 대한 언론 브리핑 등 대외 홍보활동은 공식적인 창구를 지정·운영하여 혼선이 없도록 함
- 재난관리주관기관은 위기단계의 임무와 역할의 규정에도 불구하고 상황판단회의를 통해 중앙사고수습본부를 탄력적으로 운영할 수 있음
- 다만, 다음 중 어느 하나에 해당하는 경우에는 재난관리주관기관의 장은 중앙사고수습본부를 신속하게 설치·운영해야 한다.
 - ① 국가 차원의 대처가 필요하다고 인정하는 경우
 - ② 지역재난안전대책본부장의 건의를 받아 중앙사고수습본부의 설치·운영이 필요하다고 인정하는 경우
 - ③ 소관 재난과 관련하여 중앙재난안전대책본부가 설치·운영되는 경우

다. 위기경보 발령체계(흐름도)



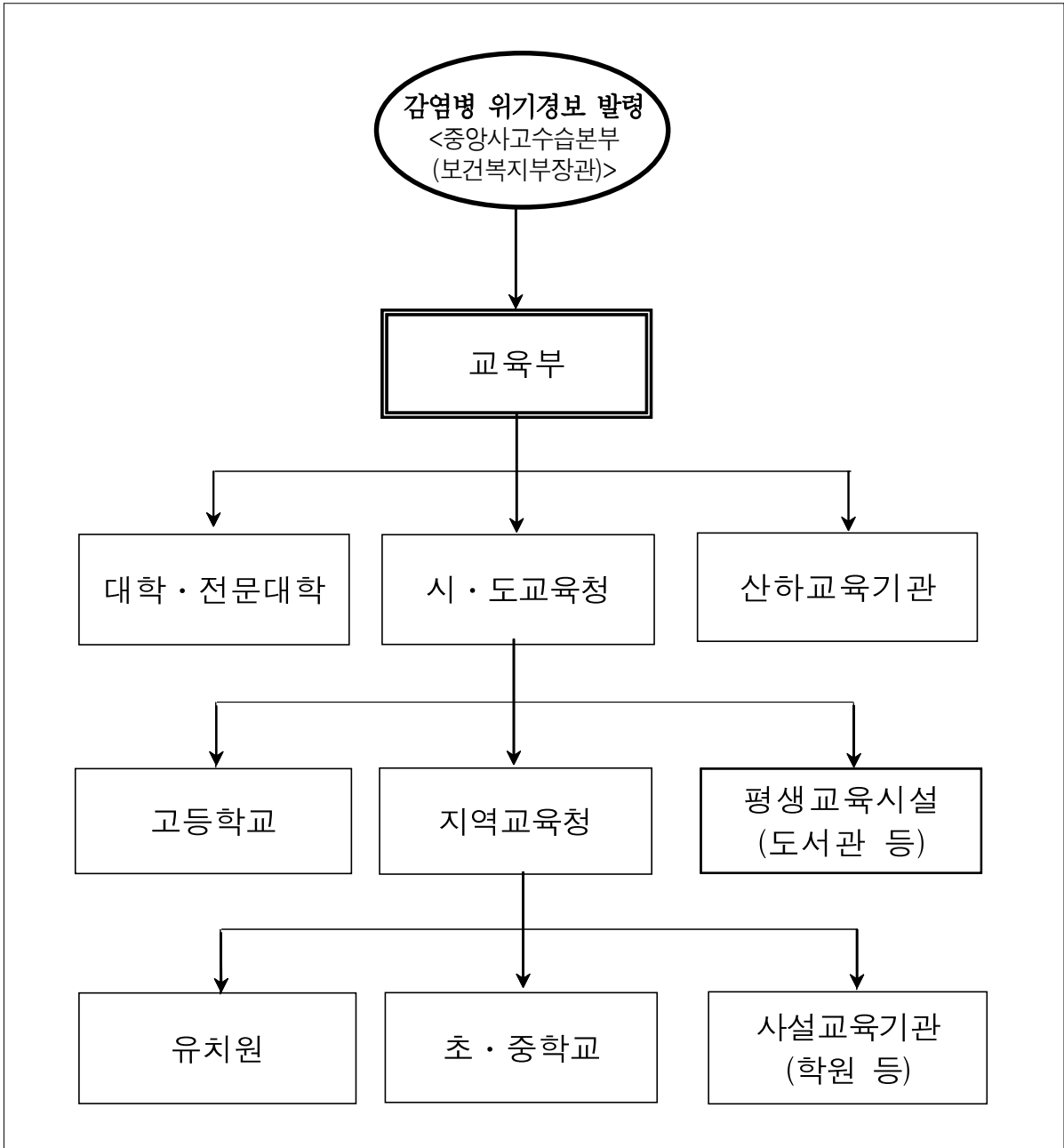
라. 위기경보 단계별 대응체계

위기경보 단계	대 응 체 계		
	중앙		지자체
① 관심	감염병별 대책반 (질병관리청)		지역 방역대책반 (발생 지자체)
② 주의	중앙방역대책본부 (질병관리청)		지역 방역대책반 (전국 시도, 발생시도의 모든 시군구)
③ 경계	중앙방역대책본부 (질병관리청) *중수본 제2본부	총리주재 범정부 회의 중앙사고 수습본부 (보건복지부) 범정부 지원본부 (행정안전부)	지역재난 안전대책본부 (발생 지자체) 지역 방역대책반 (전국 지자체)
④ 심각	중앙방역대책본부 (질병관리청) *중수본 제2본부	중앙재난안전대책본부 (행정안전부장관 또는 국무총리) 중앙사고 수습본부 (보건복지부) 범정부 지원본부 (행정안전부)	지역재난 안전대책본부 (전국 지자체) 지역 방역대책반 (전국 지자체)

- * 심각 단계에서 필요시 중앙사고수습본부장은 국무총리가 중앙재난안전대책본부 주관하도록 요청
- * 보건복지부장관·질병관리청장은 위기단계 임무와 역할의 규정에도 불구하고 필요시 상황판단회의를 통해 중앙사고수습본부를 탄력적으로 운영 가능
- * 행정안전부장관은 필요시 보건복지부장관·질병관리청장에게 중앙사고수습본부 구성·운영을 권고할 수 있음

7 비상근무체계

가. 교육부 위기경보 전파 체계도



나. 학생 감염병 발생 시 부서별 임무

담당부서	임무 및 역할	비 고(연락처)
학생건강정책과	<ul style="list-style-type: none"> ○ 환자관리 및 확산방지를 위한 대책마련 ○ 초·중등학교 환자발생 현황 파악 및 일일상황 점검 	<ul style="list-style-type: none"> ○ 044-203-6547 ○ 044-203-6962
교육안전정책과	<ul style="list-style-type: none"> ○ 대책반 설치·운영지원 ○ 유관기관(비상담당관)과 협조 체계 유지 	<ul style="list-style-type: none"> ○ 044-203-6658 ○ 044-203-6660
학교교수학습혁신과	<ul style="list-style-type: none"> ○ 고입상황 관리 ○ 학교 등·하교 시간 조정 ○ 휴업·휴교에 따른 학사운영 지원 ○ 체험활동 등 학생 단체활동 대책 마련 ○ 등교중지 학생 등에 대한 원격교육 지원 	<ul style="list-style-type: none"> ○ 044-203-6689(고교) ○ 044-203-6702(학사) ○ 044-203-6704(학사) ○ 044-203-6694(원격)
교실혁신지원과	<ul style="list-style-type: none"> ○ 학생 출결관리 	<ul style="list-style-type: none"> ○ 044-203-6745(초) ○ 044-203-6746(중등)
영유아안전정보과	<ul style="list-style-type: none"> ○ 유치원대응태세 점검 ○ 유치원 내 환자발생 현황 파악 	<ul style="list-style-type: none"> ○ 044-203-7013
특수교육정책과	<ul style="list-style-type: none"> ○ 특수교육기관 내 환자발생 현황 파악 및 일일상황 점검 	<ul style="list-style-type: none"> ○ 044-203-6569
평생학습지원과	<ul style="list-style-type: none"> ○ 학원 등 평생교육시설 내 환자발생 현황 파악 및 일일상황 점검 	<ul style="list-style-type: none"> ○ 044-203-6386 ○ 044-203-6384
인재양성지원과	<ul style="list-style-type: none"> ○ 대학 내 환자발생 현황 파악 및 일일상황 점검 	<ul style="list-style-type: none"> ○ 044-203-6931
고등직업교육정책과	<ul style="list-style-type: none"> ○ 전문대학 내 환자발생 현황 파악 및 일일상황 점검 	<ul style="list-style-type: none"> ○ 044-203-6419
인재선발제도과	<ul style="list-style-type: none"> ○ 대입상황 관리 	<ul style="list-style-type: none"> ○ 044-203-6892
교육국제화담당관 (국립국제교육원)	<ul style="list-style-type: none"> ○ 정부초청 외국인 유학생 환자발생 현황 파악 ○ 외교부주한 외국공관 협조체계 유지 	<ul style="list-style-type: none"> ○ 044-203-6776
지방교육재정과	<ul style="list-style-type: none"> ○ 예방 및 치료약 관련 예산확보 ○ 시·도 예비비 재원검토 등 	<ul style="list-style-type: none"> ○ 044-203-6644 ○ 044-203-6646
운영지원과	<ul style="list-style-type: none"> ○ 본부 및 소속 기관 통제(복무관리 포함) ○ 기타 지원임무 	<ul style="list-style-type: none"> ○ 044-203-6138 ○ 044-203-6128
홍보담당관	<ul style="list-style-type: none"> ○ 언론모니터링 및 대응 ○ 대국민(학생·교직원 및 학부모) 대처요령 홍보 등 	<ul style="list-style-type: none"> ○ 044-203-6579 ○ 044-203-6581
예산담당관	<ul style="list-style-type: none"> ○ 재정지원 	<ul style="list-style-type: none"> ○ 044-203-6036
기획담당관	<ul style="list-style-type: none"> ○ 유관기관 회의 소집 및 협조체계 유지 	<ul style="list-style-type: none"> ○ 044-203-6028
혁신행정담당관	<ul style="list-style-type: none"> ○ 조직관리 및 개편 	<ul style="list-style-type: none"> ○ 044-203-6052
비상안전담당관	<ul style="list-style-type: none"> ○ 관계부처 회의 관련 준비 지원 	<ul style="list-style-type: none"> ○ 044-203-6190
교육데이터담당관	<ul style="list-style-type: none"> ○ 교육통계 관리 	<ul style="list-style-type: none"> ○ 044-203-6616 ○ 044-203-6633

IV

위기경보 수준별 조치사항

1. 관심
2. 주의
3. 경계
4. 심각

IV. 위기경보 수준별 조치사항

1 관심

가. 상황

관심 단계	해외에서의 신종감염병의 발생 및 유행
	국내 원인불명·재출현 감염병의 발생

나. 조치사항

1) 조치목록

조치사항	세 부 내 용	비 고(책임부서)
(가) 위기징후식별	(가-1) 주관기관(보건복지부·질병관리청)을 통한 위기징후 접수 및 관련정보 수집	○ 학생건강정책과 (044-203-6962)
(나) 보고 및 전파	(나-1) 보고 (나-2) 관련부서·교육기관 등 상황전파	○ 학생건강정책과 (044-203-6962)
(다) 조 치	(다-1) 기관별 대응태세 점검	○ 학생건강정책과 (044-203-6962)

2) 조치내용

위기상황 접수 및 보고·전파

- 보건복지부·질병관리청으로부터 전파 받은 감염병 위기상황을 관련부서 및 교육청 등 교육기관에 전파

대응태세 점검

- 비상연락체계를 점검하고 교육청·대학·산하기관 등에서 대응태세를 점검하도록 조치

다. 부서별 임무와 역할

부서	임무와 역할
학생건강정책과	<ul style="list-style-type: none"> ○ 환자관리 및 확산방지를 위한 대책마련 ○ 초·중등학교 환자발생 현황 파악 및 일일상황 점검
교육안전정책과	<ul style="list-style-type: none"> ○ 대책반 설치·운영지원 ○ 유관기관(비상담당관)과 협조 체계 유지
학교교수학습혁신과	<ul style="list-style-type: none"> ○ 고입상황 관리 ○ 학교 등·하교 시간 조정 ○ 휴업·휴교에 따른 학사운영 지원 ○ 체험활동 등 학생 단체활동 대책 마련 ○ 등교중지 학생 등에 대한 원격교육 지원
교실혁신지원과	<ul style="list-style-type: none"> ○ 학생 출결관리
영유아안전정보과	<ul style="list-style-type: none"> ○ 유치원·어린이집 대응태세 점검 ○ 유치원·어린이집 내 환자발생 현황 파악
특수교육정책과	<ul style="list-style-type: none"> ○ 특수교육기관 내 환자발생 현황 파악 및 일일상황 점검
평생학습지원과	<ul style="list-style-type: none"> ○ 학원 등 평생교육시설 내 환자발생 현황 파악 및 일일상황 점검
인재양성지원과	<ul style="list-style-type: none"> ○ 대학 내 환자발생 현황 파악 및 일일상황 점검
고등직업교육정책과	<ul style="list-style-type: none"> ○ 전문대학 내 환자발생 현황 파악 및 일일상황 점검
인재선발제도과	<ul style="list-style-type: none"> ○ 대입상황 관리
교육국제화담당관 (국립국제교육원)	<ul style="list-style-type: none"> ○ 정부초청 외국인 유학생 환자발생 현황 파악 ○ 외교부주한 외국공관 협조체계 유지
지방교육재정과	<ul style="list-style-type: none"> ○ 예방 및 치료약 관련 예산확보 ○ 시·도예비비 재원검토 등
운영지원과	<ul style="list-style-type: none"> ○ 본부 및 소속 기관 통제(복무관리 포함) ○ 기타 지원임무
홍보담당관	<ul style="list-style-type: none"> ○ 언론모니터링 및 대응 ○ 대국민(학생·교직원 및 학부모) 대처요령 홍보 등
예산담당관	<ul style="list-style-type: none"> ○ 재정지원
기획담당관	<ul style="list-style-type: none"> ○ 유관기관 회의 소집 및 협조체계 유지
혁신행정담당관	<ul style="list-style-type: none"> ○ 조직관리 및 개편
비상안전담당관	<ul style="list-style-type: none"> ○ 관계부처 회의 관련 준비 지원
교육데이터담당관	<ul style="list-style-type: none"> ○ 교육통계 관리

2 주의

가. 상황

◆ 위기경보의 “관심” 단계에서 감염병 발생 규모의 확산으로 “주의” 단계 이상으로 경보를 상향 조정하는 상황	
주의 (Yellow)	해외 신종감염병의 국내 유입
	국내 원인불명·재출현 감염병의 제한적 전파

나. 조치사항

1) 조치목록

조치사항	세 부 내 용	비 고(책임부서)
(가) 위기징후식별	(가-1) 주관기관(보건복지부 질병관리청)을 통한 위기징후 접수 및 관련정보 수집	○ 학생건강정책과 (044-203-6962)
(나) 보고 및 전파	(나-1) 보고 (나-2) 관련부서, 교육기관 등 상황전파	○ 학생건강정책과 (044-203-6962)
(다) 조 치	(다-1) 기관별 대응태세 점검 (다-2) 감염병 예방교육 철저 강조	○ 학생건강정책과 (044-203-6962)

2) 조치내용

재난상황 모니터링 및 전파

- 보건복지부·질병관리청으로부터 전파받은 감염병 위기상황을 관련부서 및 교육기관에 전파

대응조치

- 비상연락체계를 점검하고 교육청·대학·산하기관 등에서 대응태세를 점검하도록 조치
- 학생 및 소속 교직원 대상의 감염병 예방교육 철저 강조

다. 부서별 임무와 역할

부서	임무와 역할
학생건강정책과	<ul style="list-style-type: none"> ○ 환자관리 및 확산방지를 위한 대책마련 ○ 초·중등학교 환자발생 현황 파악 및 일일상황 점검
교육안전정책과	<ul style="list-style-type: none"> ○ 대책반 설치·운영지원 ○ 유관기관(비상담당관)과 협조 체계 유지
학교교수학습혁신과	<ul style="list-style-type: none"> ○ 고입상황 관리 ○ 학교 등·하교 시간 조정 ○ 휴업·휴교에 따른 학사운영 지원 ○ 체험활동 등 학생 단체활동 대책 마련 ○ 등교중지 학생 등에 대한 원격교육 지원
교실혁신지원과	<ul style="list-style-type: none"> ○ 학생 출결관리
영유아안전정보과	<ul style="list-style-type: none"> ○ 유치원·어린이집 대응태세 점검 ○ 유치원·어린이집 내 환자발생 현황 파악
특수교육정책과	<ul style="list-style-type: none"> ○ 특수교육기관 내 환자발생 현황 파악 및 일일상황 점검
평생학습지원과	<ul style="list-style-type: none"> ○ 학원 등 평생교육시설 내 환자발생 현황 파악 및 일일상황 점검
인재양성지원과	<ul style="list-style-type: none"> ○ 대학 내 환자발생 현황 파악 및 일일상황 점검
고등직업교육정책과	<ul style="list-style-type: none"> ○ 전문대학 내 환자발생 현황 파악 및 일일상황 점검
인재선발제도과	<ul style="list-style-type: none"> ○ 대입상황 관리
교육국제화담당관 (국립국제교육원)	<ul style="list-style-type: none"> ○ 정부초청 외국인 유학생 환자발생 현황 파악 ○ 외교부주한 외국공관 협조체계 유지
지방교육재정과	<ul style="list-style-type: none"> ○ 예방 및 치료약 관련 예산확보 ○ 시·도예비비 재원검토 등
운영지원과	<ul style="list-style-type: none"> ○ 본부 및 소속 기관 통제(복무관리 포함) ○ 기타 지원임무
홍보담당관	<ul style="list-style-type: none"> ○ 언론모니터링 및 대응 ○ 대국민(학생·교직원 및 학부모) 대처요령 홍보 등
예산담당관	<ul style="list-style-type: none"> ○ 재정지원
기획담당관	<ul style="list-style-type: none"> ○ 유관기관 회의 소집 및 협조체계 유지
혁신행정담당관	<ul style="list-style-type: none"> ○ 조직관리 및 개편
비상안전담당관	<ul style="list-style-type: none"> ○ 관계부처 회의 관련 준비 지원
교육데이터담당관	<ul style="list-style-type: none"> ○ 교육통계 관리

3 경계

가. 상황

경계 (Orange)	국내 유입된 해외 신종감염병의 제한적 전파
	국내 원인불명·재출현 감염병의 지역사회 전파

나. 조치사항

1) 조치목록

조치사항	세 부 내 용	비 고(책임부서)
(가) 위기징후식별	(가-1) 주관기관(보건복지부·질병관리청)을 통한 위기징후 접수 및 관련정보 수집 (가-2) 환자발생현황 파악	○ 학생건강정책과 (044-203-6962)
(나) 보고 및 전파	(나-1) 보고 (나-2) 관련부서·교육청 등 상황전파	○ 학생건강정책과 (044-203-6962)
(다) 조 치	(다-1) 비상대책반 설치·운영 지원	○ 교육안전정책과 (044-203-6660)
	(다-2) 환자관리 및 확산방지를 위한 대책마련(휴업·휴교 포함)	○ 학생건강정책과 (044-203-6962)
	(다-3) 감염병 예방교육 철저 강조	

2) 조치내용

재난상황 정보수집 및 전파

- 보건복지부·질병관리청으로부터 전파받은 감염병 위기상황을 관련 부서 및 교육청에 전파

대응조치

- 환자관리 및 확산방지를 위한 대책 마련
- 학생 및 소속 교직원 대상의 감염병 예방교육 철저 강조
- 교육기관 내 환자발생 현황 파악
- 학생 참여 집단 활동 자제
- 부서별 임무 및 역할에 따른 교육부 대책반 운영

다. 부서별 임무와 역할

부서	임무와 역할
학생건강정책과	<ul style="list-style-type: none"> ○ 환자관리 및 확산방지를 위한 대책마련 ○ 초·중등학교 환자발생 현황 파악 및 일일상황 점검
교육안전정책과	<ul style="list-style-type: none"> ○ 대책반 설치·운영지원 ○ 유관기관(비상담당관)과 협조체계 유지
학교교수학습혁신과	<ul style="list-style-type: none"> ○ 고입상황 관리 ○ 학교 등·하교 시간 조정 ○ 휴업·휴교에 따른 학사운영 지원 ○ 체험활동 등 학생 단체활동 대책 마련 ○ 등교중지 학생 등에 대한 원격교육 지원
교실혁신지원과	<ul style="list-style-type: none"> ○ 학생 출결관리
영유아안전정책과	<ul style="list-style-type: none"> ○ 유치원·어린이집 대응태세 점검 ○ 유치원·어린이집 내 환자발생 현황 파악
특수교육정책과	<ul style="list-style-type: none"> ○ 특수교육기관 내 환자발생 현황 파악 및 일일상황 점검
평생학습지원과	<ul style="list-style-type: none"> ○ 학원 등 평생교육시설 내 환자발생 현황 파악 및 일일상황 점검
인재양성지원과	<ul style="list-style-type: none"> ○ 대학 내 환자발생 현황 파악 및 일일상황 점검
고등직업교육정책과	<ul style="list-style-type: none"> ○ 전문대학 내 환자발생 현황 파악 및 일일상황 점검
인재선발제도과	<ul style="list-style-type: none"> ○ 대입상황 관리
교육국제화담당관 (국립국제교육원)	<ul style="list-style-type: none"> ○ 정부초청 외국인 유학생 환자발생 현황 파악 ○ 외교부주한 외국공관 협조체계 유지
지방교육재정과	<ul style="list-style-type: none"> ○ 예방 및 치료약 관련 예산확보 ○ 시·도예비비 재원검토 등
운영지원과	<ul style="list-style-type: none"> ○ 본부 및 소속 기관 통제(복무관리 포함) ○ 기타 지원임무
홍보담당관	<ul style="list-style-type: none"> ○ 언론모니터링 및 대응 ○ 대국민(학생·교직원 및 학부모) 대처요령 홍보 등
예산담당관	<ul style="list-style-type: none"> ○ 재정지원
기획담당관	<ul style="list-style-type: none"> ○ 유관기관 회의 소집 및 협조체계 유지
혁신행정담당관	<ul style="list-style-type: none"> ○ 조직관리 및 개편
비상안전담당관	<ul style="list-style-type: none"> ○ 관계부처 회의 관련 준비 지원
교육데이터담당관	<ul style="list-style-type: none"> ○ 교육통계 관리

4 심각

가. 상황

심각	국내 유입된 해외 신종감염병의 지역사회 전파 및 전국적 확산
(Red)	국내 원인불명·재출현 감염병의 전국적 확산

나. 조치사항

1) 조치목록

조치사항	세 부 내 용	비 고(책임부서)
(가) 위기징후식별	(가-1) 주관(보건복지부질병관리청)을 통한 위기징후 접수 및 관련정보 수집 (가-2) 환자발생현황 파악	○ 학생건강정책과 (044-203-6962)
(나) 보고 및 전파	(나-1) 발생현황 보고 (나-2) 관련부서·교육청 등 상행전파	○ 학생건강정책과 (044-203-6962)
(다) 조 치	(다-1) 비상대책반 설치·운영 지원	○ 교육안전정책과 (044-203-6660)
	(다-2) 환자관리 및 확산방지를 위한 대책마련(휴업·휴교 포함)	○ 학생건강정책과 (044-203-6962)
	(다-3) 감염병 예방교육 철저 강조	

2) 조치내용

재난상황 정보수집 및 전파

- 보건복지부·질병관리청으로부터 전파 받은 감염병 위기상황을 관련부서 및 교육청에 전파
- 교육기관 내 환자발생 현황 파악을 통한 위기상황 전파

대응조치

- 환자관리 및 확산방지를 위한 대책 마련·시달
- 학생 및 소속 교직원 대상의 감염병 예방교육 철저 강조
- 학생 참여 집단 활동 금지
- 수업결손 보충계획 편성 운영
- “심각” 단계 격상 시 교육부 대책반 확대 운영

다. 부서별 임무와 역할

부서	임무와 역할
학생건강정책과	<ul style="list-style-type: none"> ○ 환자관리 및 확산방지를 위한 대책마련 ○ 초·중등학교 환자발생 현황 파악 및 일일상황 점검
교육안전정책과	<ul style="list-style-type: none"> ○ 대책반 설치·운영지원 ○ 유관기관(비상담당관)과 협조체계 유지
학교교수학습혁신과	<ul style="list-style-type: none"> ○ 고입상황 관리 ○ 학교 등·하교 시간 조정 ○ 휴업·휴교에 따른 학사운영 지원 ○ 체험활동 등 학생 단체활동 대책 마련 ○ 등교중지 학생 등에 대한 원격교육 지원
교실혁신지원과	<ul style="list-style-type: none"> ○ 학생 출결관리
영유아안전정책과	<ul style="list-style-type: none"> ○ 유치원·어린이집 대응태세 점검 ○ 유치원·어린이집 내 환자발생 현황 파악
특수교육정책과	<ul style="list-style-type: none"> ○ 특수교육기관 내 환자발생 현황 파악 및 일일상황 점검
평생학습지원과	<ul style="list-style-type: none"> ○ 학원 등 평생교육시설 내 환자발생 현황 파악 및 일일상황 점검
인재양성지원과	<ul style="list-style-type: none"> ○ 대학 내 환자발생 현황 파악 및 일일상황 점검
고등직업교육정책과	<ul style="list-style-type: none"> ○ 전문대학 내 환자발생 현황 파악 및 일일상황 점검
인재선발제도과	<ul style="list-style-type: none"> ○ 대입상황 관리
교육국제화담당관 (국립국제교육원)	<ul style="list-style-type: none"> ○ 정부초청 외국인 유학생 환자발생 현황 파악 ○ 외교부·주한 외국공관 협조체계 유지
지방교육재정과	<ul style="list-style-type: none"> ○ 예방 및 치료약 관련 예산확보 ○ 시·도에비비 재원검토 등
운영지원과	<ul style="list-style-type: none"> ○ 본부 및 소속 기관 통제(복무관리 포함) ○ 기타 지원임무
홍보담당관	<ul style="list-style-type: none"> ○ 언론모니터링 및 대응 ○ 대국민(학생·교직원 및 학부모) 대처요령 홍보 등
예산담당관	<ul style="list-style-type: none"> ○ 재정지원
기획담당관	<ul style="list-style-type: none"> ○ 유관기관 회의 소집 및 협조체계 유지
혁신행정담당관	<ul style="list-style-type: none"> ○ 조직관리 및 개편
비상안전담당관	<ul style="list-style-type: none"> ○ 관계부처 회의 관련 준비 지원
교육데이터담당관	<ul style="list-style-type: none"> ○ 교육통계 관리

V

재난상황별 조치내용 및 절차

1. 발생상황 I
2. 발생상황 II

V. 재난상황별 조치내용 및 절차

1 발생상황 |

가. 상황

1) 개요 : 신종 감염병이 해외에서 국내에 유입된 후 확산

2) 세부 내용

○ 일시: 0000년 00월 00일

○ 장소: 세종시 관내 초등학교

○ 피해

– 인적피해: 코로나19 감염 학생 1명 발생

○ 원인: 부모님이 방역당국에 의해 밀접접촉자로 분류되어 확진검사를 실시한 결과 확진 판정

3) 기타

○ 언론보도 내용: 방송, 신문 등 00개 언론 보도

나. 조치사항 및 절차

1) 조치목록

○ 교육부 「학생감염병대책반」 확대 운영

○ 코로나19 발생환자 및 추세파악, 시·도교육청에 대응지침 시달

○ 보건복지부(질병관리청) 등 유관기관 협조체계 가동

○ 코로나19 재유행 시 교육부 대책반 운영

조치사항	세 부 내 용	비 고(책임부서)
(가) 위기상황접수 및 보고/전파	(가-1) 주관기관(보건복지부 질병관리청)을 통한 위기징후 접수 및 관련정보 수집	○ 학생건강정책과 (044-203-6962)
	(가-2) 보고	○ 학생건강정책과 (044-203-6962)
	(가-3) 관련부서·교육기관 등 상황전파	
(나) 조 치	(나-1) 기관별 대응태세 점검 (나-2) 감염병 예방교육 철저 강조	○ 학생건강정책과 (044-203-6962)
(다) 후속조치	(다-1) 상황 종료 후 처리상황 종합 보고	○ 학생건강정책과 (044-203-6962)

2) 조치내용

위기상황 접수 및 보고·전파

- 보건복지부·질병관리청으로부터 전파받은 감염병 위기상황을 관련부서 및 교육기관에 전파

대응조치

- 비상연락체계를 점검하고 교육청·대학·산하기관 등에서 대응태세를 점검하도록 조치
- 학생 및 소속 교직원 대상의 감염병 예방교육 철저 강조

3) 체크리스트

조치절차	조치내용	수행여부		비고
		YES	NO	
위기상황접수 및 보고/전파	주관기관(보건복지부·질병관리청)을 통한 위기징후 접수 및 관련정보 수집			
	보고			
	관련부서·교육기관 등 상황전파			
조 치	기관별 대응태세 점검			
	감염병 예방교육 철저 강조			
후속조치	처리상황 종합보고			

다. 부서별 임무와 역할

부서	임무와 역할
학생건강정책과	<ul style="list-style-type: none"> ○ 환자관리 및 확산방지를 위한 대책마련 ○ 초·중등학교 환자발생 현황 파악 및 일일상황 점검
교육안전정책과	<ul style="list-style-type: none"> ○ 대책반 설치·운영지원 ○ 유관기관(비상담당관)과 협조체계 유지
학교교수학습혁신과	<ul style="list-style-type: none"> ○ 고입상황 관리 ○ 학교 등·하교 시간 조정 ○ 휴업·휴교에 따른 학사운영 지원 ○ 체험활동 등 학생 단체활동 대책 마련 ○ 등교중지 학생 등에 대한 원격교육 지원
교실혁신지원과	<ul style="list-style-type: none"> ○ 학생 출결관리
영유아안전정책과	<ul style="list-style-type: none"> ○ 유치원·어린이집 대응태세 점검 ○ 유치원·어린이집 내 환자발생 현황 파악
특수교육정책과	<ul style="list-style-type: none"> ○ 특수교육기관 내 환자발생 현황 파악 및 일일상황 점검
평생학습지원과	<ul style="list-style-type: none"> ○ 학원 등 평생교육시설 내 환자발생 현황 파악 및 일일상황 점검
인재양성지원과	<ul style="list-style-type: none"> ○ 대학 내 환자발생 현황 파악 및 일일상황 점검
고등직업교육정책과	<ul style="list-style-type: none"> ○ 전문대학 내 환자발생 현황 파악 및 일일상황 점검
인재선발제도과	<ul style="list-style-type: none"> ○ 대입상황 관리
교육국제화담당관 (국립국제교육원)	<ul style="list-style-type: none"> ○ 정부초청 외국인 유학생 환자발생 현황 파악 ○ 외교부주한 외국공관 협조체계 유지
지방교육재정과	<ul style="list-style-type: none"> ○ 예방 및 치료약 관련 예산확보 ○ 시·도예비비 재원검토 등
운영지원과	<ul style="list-style-type: none"> ○ 본부 및 소속 기관 통제(복무관리 포함) ○ 기타 지원임무
홍보담당관	<ul style="list-style-type: none"> ○ 언론모니터링 및 대응 ○ 대국민(학생·교직원 및 학부모) 대처요령 홍보 등
예산담당관	<ul style="list-style-type: none"> ○ 재정지원
기획담당관	<ul style="list-style-type: none"> ○ 유관기관 회의 소집 및 협조체계 유지
혁신행정담당관	<ul style="list-style-type: none"> ○ 조직관리 및 개편
비상안전담당관	<ul style="list-style-type: none"> ○ 관계부처 회의 관련 준비 지원
교육데이터담당관	<ul style="list-style-type: none"> ○ 교육통계 관리

가. 상황

1) 개요 : 신종 감염병이 해외에서 국내에 유입된 후 전국 확산

2) 세부 내용

○ 일시: 0000년 00월 00일

○ 장소: 전국 초·중·고등학교

○ 피해

– 인적피해: 코로나19 전국 확산에 따라 환자 25명 발생

3) 기타

○ 언론보도 내용: 방송, 신문 등 00개 언론 보도

나. 조치사항 및 절차

1) 조치목록

○ 환자관리 및 확산방지를 위한 대책 마련·시달

○ 학생 및 소속 교직원 대상의 감염병 예방교육 철저 강조

○ 학생 참여 집단 활동 금지

○ 수업결손 보충계획 편성 운영

○ “심각” 단계 격상 시 교육부 대책반 확대 운영

조치사항	세 부 내 용	비 고(책임부서)
(가) 위기상황접수 및 보고/전파	(가-1) 주관기관(보건복지부 질병관리청)을 통한 위기징후 접수 및 관련정보 수집 (가-2) 환자발생현황 파악 (가-2) 발생현황 보고 (가-3) 관련부서.교육기관 등 상황전파	○ 학생건강정책과 (044-203-6962)
(나) 조 치	(나-1) 비상대책반 설치·운영 지원	○ 교육안전정책과 (044-203-6658)
	(나-2) 환자관리 및 확산방지를 위한 대책 마련(휴업·휴교 포함) (나-3) 감염병 예방교육 철저 강조	○ 학생건강정책과 (044-203-6962)
(다) 후속조치	(다-1) 상황 종료 후 처리상황 종합 보고	○ 학생건강정책과 (044-203-6962)

2) 조치내용

위기상황 접수 및 보고·전파

- 보건복지부로부터 전파 받은 감염병 위기상황을 관련부서 및 교육청에 전파
- 교육기관 내 환자발생 현황 파악을 통한 위기상황 전파

대응조치

- 환자관리 및 확산방지를 위한 대책 마련·시달
- 학생 및 소속 교직원 대상의 감염병 예방교육 철저 강조
- 학생 참여 집단 활동 금지
- 수업결손 보충계획 편성 운영
- “심각” 단계 격상 시 교육부 대책반 확대 운영

3) 체크리스트

조치절차	조치내용	수행여부		비고
		YES	NO	
위기징후식별 및 보고 및 전파	주관기관(보건복지부)를 통한 위기징후 접수 및 관련정보 수집			
	환자발생현황 파악			
	발생현황 보고			
	관련부서,교육청 등 상황전파			
조치	비상대책반 설치·운영 지원			
	환자관리 및 확산방지를 위한 대책마련(휴업·휴교 포함)			
	감염병 예방교육 철저 강조			
후속조치	처리상황 종합보고			

다. 부서별 임무와 역할

부서	임무와 역할
학생건강정책과	<ul style="list-style-type: none"> ○ 환자관리 및 확산방지를 위한 대책마련 ○ 초·중등학교 환자발생 현황 파악 및 일일상황 점검
교육안전정책과	<ul style="list-style-type: none"> ○ 대책반 설치·운영지원 ○ 유관기관(비상담당관)과 협조체계 유지
학교교수학습혁신과	<ul style="list-style-type: none"> ○ 고입상황 관리 ○ 학교 등·하교 시간 조정 ○ 휴업·휴교에 따른 학사운영 지원 ○ 체험활동 등 학생 단체활동 대책 마련 ○ 등교중지 학생 등에 대한 원격교육 지원
교실혁신지원과	<ul style="list-style-type: none"> ○ 학생 출결관리
영유아안전정책과	<ul style="list-style-type: none"> ○ 유치원·어린이집 대응태세 점검 ○ 유치원·어린이집 내 환자발생 현황 파악
특수교육정책과	<ul style="list-style-type: none"> ○ 특수교육기관 내 환자발생 현황 파악 및 일일상황 점검
평생학습지원과	<ul style="list-style-type: none"> ○ 학원 등 평생교육시설 내 환자발생 현황 파악 및 일일상황 점검
인재양성지원과	<ul style="list-style-type: none"> ○ 대학 내 환자발생 현황 파악 및 일일상황 점검
고등직업교육정책과	<ul style="list-style-type: none"> ○ 전문대학 내 환자발생 현황 파악 및 일일상황 점검
인재선발제도과	<ul style="list-style-type: none"> ○ 대입상황 관리
교육국제화담당관 (국립국제교육원)	<ul style="list-style-type: none"> ○ 정부초청 외국인 유학생 환자발생 현황 파악 ○ 외교부주한 외국공관 협조체계 유지
지방교육재정과	<ul style="list-style-type: none"> ○ 예방 및 치료약 관련 예산확보 ○ 시·도예비비 재원검토 등
운영지원과	<ul style="list-style-type: none"> ○ 본부 및 소속 기관 통제(복무관리 포함) ○ 기타 지원임무
홍보담당관	<ul style="list-style-type: none"> ○ 언론모니터링 및 대응 ○ 대국민(학생·교직원 및 학부모) 대처요령 홍보 등
예산담당관	<ul style="list-style-type: none"> ○ 재정지원
기획담당관	<ul style="list-style-type: none"> ○ 유관기관 회의 소집 및 협조체계 유지
혁신행정담당관	<ul style="list-style-type: none"> ○ 조직관리 및 개편
비상안전담당관	<ul style="list-style-type: none"> ○ 관계부처 회의 관련 준비 지원
교육데이터담당관	<ul style="list-style-type: none"> ○ 교육통계 관리

라. 교육부·교육청·학교 재난 상황별 조치사항

교육부	교육청	학교
<국내 미유입>	<국내 미유입>	<국내 미유입>
<ul style="list-style-type: none"> ○ 감염병 감시체계 상시 가동 <ul style="list-style-type: none"> - 교육기관 대상 홍보 실시(해외 여행시 감염예방주의 안내 등) - 유관기관 및 관련 전문가 협력 네트워크 점검 	<ul style="list-style-type: none"> ○ 감염병 감시체계 상시 가동 <ul style="list-style-type: none"> - 관할 학교 대상 홍보 실시(해외 여행시 감염예방주의 안내 등) - 유관기관 및 관련 전문가 협력 네트워크 점검 	<ul style="list-style-type: none"> ○ 감염병 예방교육 실시 <ul style="list-style-type: none"> - 해외 감염병 발생지역 여행 학생·교직원 대상 교육 강화
<국내유입/ 교육기관 내 환자발생 없음>	<국내유입/관할 학교 내 환자발생 없음>	<국내유입/학교 내 환자발생 없음>
<ul style="list-style-type: none"> ○ 교육부『감염병대책반』 설치 운영 <ul style="list-style-type: none"> - 국내 감염병 발생상황 일일 점검 및 보고 - 교육기관 내 환자발생 조기 발견을 위한 감시체계 가동 - 휴업(교)실시 기준 및 수업 결손 대책 마련 - 방역물품 확보 상황 점검 및 인력·예산지원 방안 마련 	<ul style="list-style-type: none"> ○ 교육청『감염병대책반』 설치 및 상황발생시 즉시 가동태세 구축 <ul style="list-style-type: none"> - 관할 학교 내 환자발생 감시 - 타 지역 감염병 발생상황 일일점검 및 보고 - 휴업(교)에 따른 수업결손 대책 및 학생생활지도방안 마련 - 방역물품 확보상황 점검 및 인력·예산지원방안 마련 - 관할 보건소 등 유관기관 및 관련 전문가 협력네트워크 점검 	<ul style="list-style-type: none"> ○ 감염병 예방활동 강화 <ul style="list-style-type: none"> - 예방교육 집중 실시 - 해외 감염병 발생지역 여행 학생·교직원 관리 - 국내 감염병 발생상황 모니터링 - 방역물품 등 사전 점검 및 확보 - (지역 내 환자 발생시) 발열 검사 실시 검토
<1개 교육기관 내 환자발생>		
<ul style="list-style-type: none"> ○ 교육부『감염병대책반』 확대 운영 <ul style="list-style-type: none"> - 보건복지부 질병관리청『중앙사고수습본부(중앙방역대책본부)』협조체계 가동 - 교육기관 내 환자발생 조기 발견을 위한 24시간 감시체계 가동 - 학부모 소통채널 가동 - 감염병 발생학교 휴업(교) 실시 검토(질병관리청 협의) * 필요시 지역단위 휴업 실시 검토 - 방역물품 확보 상황 점검 및 인력·예산지원 검토 - 유관기관 및 관련 전문가 협력 네트워크 가동 		
<다수 교육기관 내 환자발생>	<관할 학교 내 환자발생>	<학교 내 환자발생>
<ul style="list-style-type: none"> ○ 교육부『감염병대책반』 확대 운영 지속 <ul style="list-style-type: none"> * 「중앙사고수습본부(중앙방역대책본부)」지휘에 따름 - 방역물품 확보 상황 점검 및 인력·예산지원 	<ul style="list-style-type: none"> ○ 교육청『감염병대책반』 가동 <ul style="list-style-type: none"> - 관할 학교 내 감염병 발생상황 일일점검 및 보고 - 학원, PC방 등 시설 대상 학생 관리 협조 요청 - 감염병 발생학교 대상 휴업(교) 명령 검토(교육부, 복지부 협의) * 필요시 지역단위 휴업(교) 명령 검토 - 방역물품 확보 상황 점검 및 인력·예산지원 - 관할 보건소 등 유관기관 및 관련 전문가 협력 네트워크 가동 	<ul style="list-style-type: none"> ○ 확산방지조치 <ul style="list-style-type: none"> - 환자현황 등 일일 상황보고 - 확진(의심)환자 건강상황 일일 모니터링 - 밀접접촉자 관리 - 추가환자 발생여부 확인을 위한 발열검사 - 학생 교육 및 심리지원 - 교내 특별소독 - 휴업 검토(교육청, 보건소 협의)

VI

기관 대응수칙

기관대응수칙은 매뉴얼이 현장에서 작동할 수 있도록
재난유형별 주요 단계에서 지휘부와 핵심 대응부서가
판단하고 조치할 행동절차를 규정

VI. 기관 대응수칙

유형 : 감염병 재난

주관부처 : 보건복지부, 질병관리청

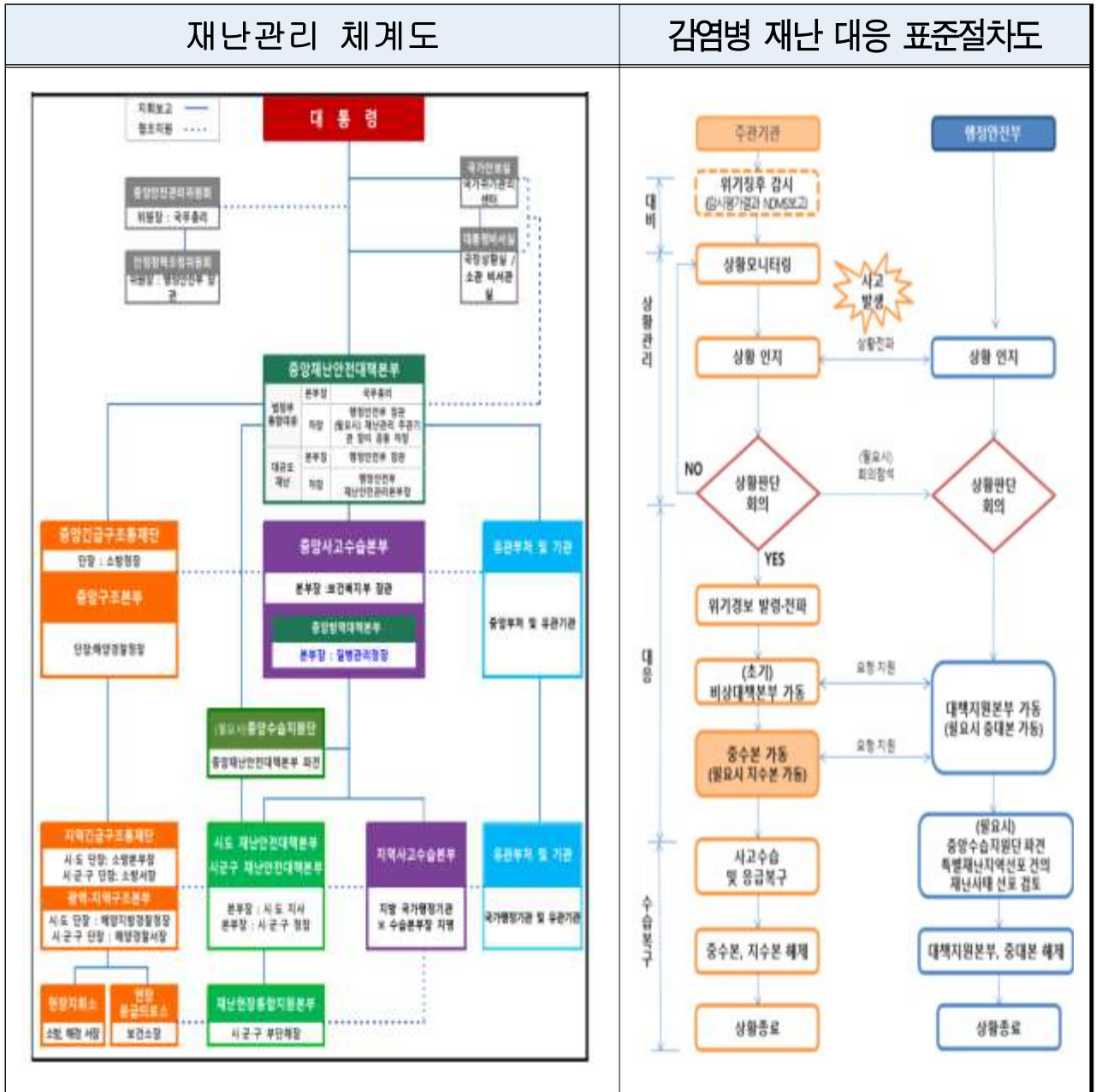
관리번호 : 사회재난-15

**관련
매뉴얼**

○ 「감염병 재난」 위기 관리 표준매뉴얼 : 보건복지부, 질병관리청

○ 「감염병 재난」 위기대응 실무매뉴얼 : 질병관리청, 행정안전부, 환경부, 외교부, 국방부, 교육부, 법무부, 국토교통부, 해양수산부, 고용노동부, 산업통상자원부, 농림축산식품부, 식품의약품안전처, 소방청, 경찰청, 해양경찰청, 병무청

1 국가재난관리 체계도 및 절차도



2 교육부 감염병 대응 프로세스

구분	위기징후 식별 단계	교육기관 내 환자발생 감시 단계	교육기관 내 환자발생 또는 전국적 감염병 확산 단계	복구 단계
대응부서	상황실	<ul style="list-style-type: none"> ■ 상황실 운영 준비대세 	<ul style="list-style-type: none"> ■ 교육기관 내 환자발생 현황 파악 ■ 환자관리 및 방지대책 마련 ■ 수업결손 대책 마련 ■ 본부, 산하기관 통제 ■ 유관기관과 협조체계 유지 	<ul style="list-style-type: none"> ■ 학교 정상 운영
	학생건강정책과	<ul style="list-style-type: none"> 상황접수 및 보고 <ul style="list-style-type: none"> ■ 질병관리청(주관기관)을 통한 위기상황 접수 ■ 장·차관, 실·국장 보고 상황전파 <ul style="list-style-type: none"> ■ 관련부서 및 교육기관 등 상황전파 	<ul style="list-style-type: none"> 예방교육 <ul style="list-style-type: none"> ■ 학생·교직원 대상 예방교육 강화 환자발생 감시 <ul style="list-style-type: none"> ■ 『감염병 대책반』운영(소관부서장 지휘) ■ 교육기관 내 환자발생 조기 발견을 위한 감시 체계 가동 	<ul style="list-style-type: none"> 환자관리 <ul style="list-style-type: none"> ■ 학생건강정책국장 보좌, 상황실(대책반) 운영 ■ 환자관리 및 확산 방지 대책 마련 지원 ■ 휴업 여부 검토(복지부·질병청 협의)
장·차관		<ul style="list-style-type: none"> 조치사항 지시 <ul style="list-style-type: none"> ■ 필요시 긴급조치사항 지시(교육기관 내 환자발생 감시 철저 및 범정부 협조체계 확립 등) 	<ul style="list-style-type: none"> 조치사항 지시 <ul style="list-style-type: none"> ■ 필요시 긴급조치사항 지시(학생·교직원 환자 발생 예방 및 확산 방지 대책 강구 등) 상황 총괄(전국적 확산시) <ul style="list-style-type: none"> ■ 『감염병대책반』운영 총괄(차관) ■ 교육청 등 감염병 대처상황 점검 - 학교 등 교육기관 현장 방문 	
담당 실·국장		<ul style="list-style-type: none"> ■ 감염병 발생상황 확인 (보고: 학생건강정책과장) ■ (학생건강정책국장)주관부서(학생건강정책과)에 대책반 운영 지시 	<ul style="list-style-type: none"> ■ (학생건강정책국장)감염병 대책반 운영 	
대변인			<ul style="list-style-type: none"> ■ (필요시)보도(홍보)자료 작성 및 배포 ■ 언론 모니터링 및 대응 	
유관부서	<ul style="list-style-type: none"> ■ 교육안전정책과 : 대책반 설치·운영 지원, 유관기관 협조체계 유지 ■ 학교교수학습혁신과 : 고입상황 관리, 학교 등·하교 시간 조정, 휴업·휴교에 따른 학사운영 지원, 체험활동 등 학생 단체활동 대책 마련, 등교중지 학생 등에 대한 원격 교육 지원 ■ 교실혁신지원과 : 학생 출결관리 ■ 영유아안전정보과 : 유치원 내 환자발생 현황 파악 및 대응태세 점검 ■ 특수교육정책과 : 특수교육기관 내 환자발생 현황 파악 및 대응태세 점검 ■ 평생학습지원과 : 학원 등 평생교육시설 내 환자발생 현황 파악 및 대응태세 점검 ■ 인재양성지원과 : 대학 내 환자발생 현황 파악 및 대응태세 점검 ■ 고등직업교육정책과 : 전문대학 내 환자발생 현황 파악 및 대응태세 점검 ■ 인재선발제도과 : 대입상황 관리 		<ul style="list-style-type: none"> ■ 교육국제화담당관/국립국제교육원 : 정부초청 외국인 유학생 환자발생 현황 파악 및 외교부·주한 외국공관 협조체계 유지 ■ 지방교육재정과 : 예방(치료) 관련 예산 확보, 시·도예비비 지원검토 등 ■ 운영지원과 : 본부 및 소속기관 통제(복무관리 포함), 기타 지원업무 ■ 홍보담당관 : 언론모니터링 및 대응, 대국민(학생·교직원 학부모) 대상 홍보자료 작성·배포 ■ 예산담당관 : 재정지원 ■ 기획담당관 : 유관기관 회의 소집 및 협조체계 유지 ■ 혁신행정담당관 : 조직관리 및 개편 ■ 비상안전담당관 : 관계부처 회의 관련 준비 지원 ■ 교육데이터담당관 : 교육통계 관리 	

3 교육부 부서별 협업기능

기능	① 재난상황관리	② 환자관리	③ 학교운영 지원
주관부서	교육안전정책과, 학생건강정책과 비상안전담당관	학생건강정책과, 영유아안전정보과, 특수교육정책과, 평생학습지원과, 인재양성지원과원과, 인재선발제도과, 교육국제화담당관	교수학습혁신과, 기초학력진로과
(연계부처)	(보건복지부, 질병관리청)	(보건복지부, 질병관리청)	
주요 업무	<p><부내 재난관리활동 총괄.조정></p> <ul style="list-style-type: none"> ○ 위기징후 접수 및 관련정보 수집 ○ 환자관리 및 확산방지 대책 마련 ○ 상황실(대책반) 설치.운영 ○ 유관기관 협조체계 유지 ○ 관계부처 회의 	<p><환자발생 현황 파악 및 일일상황 점검></p> <ul style="list-style-type: none"> ○ 초중등학교, 유치원어린이집, 특수교육기관, 학원, 대학(전문대학) 내 환자발생 현황 파악 및 일일상황 점검 ○ 정부초청 외국인 유학생 환자발생 현황 파악 	<p><유초중등학교 내 감염병 확산시 학교운영 방침 마련.지원></p> <ul style="list-style-type: none"> ○ 학교 등.하교시간 조정 ○ 휴업.휴교에 따른 학사운영 지원 ○ 학생 출결 관리 ○ 체험활동 등 단체활동 대책 마련 ○ 등교중지 학생 등에 대한 원격교육 지원
기능	④ 입시상황 관리	⑤ 재정 지원	⑥ 질서유지
주관부서	학교교수학습혁신과, 인재선발제도과	예산담당관, 지방교육재정과	기획담당관, 운영지원과
(연계부처)		(기획재정부)	
주요 업무	<p><입시상황 관리></p> <ul style="list-style-type: none"> ○ 고입 및 대입상황 관리 	<p><예방 및 치료를 위한 재정지원></p> <ul style="list-style-type: none"> ○ 예방 및 치료 관련 예산확보 ○ 시.도교육청 예비비 지원 검토 	<p><조직관리, 산하기관 통제></p> <ul style="list-style-type: none"> ○ 본부 및 소속기관 통제(복무관리 포함) ○ 기타 지원업무

4 감염병 대응 관계기관 주요 임무

부 처	주 요 임 무			
	[관심] 감염병별 대책반 운영 단계	[주의] 중앙방역대책본부 운영 단계	[경계] 중앙사고수습본부 운영 단계	[심각] 법정부적 총력 대응 단계
보건복지부 · 질병관리청	<ul style="list-style-type: none"> · 감염병별 대책반 운영 · 위기징후 모니터링 및 평가 · 역학조사 등 현장 방역 조치 · 24시간 종합상황실 운영 지속 · 국가방역인프라 점검 · 대응지침 보완 및 필요인력 교육·훈련 · 대국민 교육·홍보 및 위기소통 	<ul style="list-style-type: none"> · 중앙방역대책본부 운영 · 위기징후 모니터링 및 평가 지속 · 역학조사 등 현장 방역 조치 지속 · 24시간 종합상황실 운영 지속 · 국가 방역 인프라 가동 (시설, 장비, 인력) · 유관기관 상호협력, 조정 체계 운영 · 대국민 교육·홍보 및 위기소통 강화 	<ul style="list-style-type: none"> · 중앙사고수습본부 운영 · 위기징후 모니터링 및 평가 강화 · 역학조사 등 현장 방역 조치 강화 · 24시간 종합상황실 운영 강화 · 국가방역인프라 가동 강화 · 법정부적 대응체계 구축·운영 · 대국민 교육·홍보 및 위기소통 강화 	<ul style="list-style-type: none"> · 중앙사고수습본부 운영 강화 · 위기징후 모니터링 및 평가 강화 · 역학조사 등 현장 방역 조치 강화 · 24시간 종합상황실 운영 강화 · 국가 모든 가용자원 파악 및 동원 · 법정부적 대응체계 구축·운영강화 지속 · 대국민 홍보강화 및 위기소통 강화
국가안보실 (국가위기 관리센터)	<ul style="list-style-type: none"> · 재난분야 위기 초기 상황 파악 · 재난분야 위기 초기 상황을 대통령비서실에 전파 협조 	<ul style="list-style-type: none"> · 재난분야 위기 초기 상황 파악 · 재난분야 위기 초기 상황을 대통령비서실에 전파 협조 	<ul style="list-style-type: none"> · 재난분야 위기 초기 상황 파악 · 재난분야 위기 초기 상황을 대통령비서실에 전파 협조 	<ul style="list-style-type: none"> · 재난분야 위기 초기 상황 파악 · 재난분야 위기 초기 상황을 대통령비서실에 전파 협조
대통령비서실 (국정상황실, 보건복지비서관실)	<ul style="list-style-type: none"> · 대통령의 위기관리 국정수행 보좌 	<ul style="list-style-type: none"> · 대통령의 위기관리 국정수행 보좌 	<ul style="list-style-type: none"> · 대통령의 위기관리 국정수행 보좌 	<ul style="list-style-type: none"> · 대통령의 위기관리 국정수행 보좌
국무조정실	<ul style="list-style-type: none"> · 동향 모니터링, 정부대처방향 검토 	<ul style="list-style-type: none"> · 중앙행정기관 간 재난 대응 업무 협의·조정 	<ul style="list-style-type: none"> · 중앙행정기관 간 재난 대응 업무 협의·조정 	<ul style="list-style-type: none"> · 중앙행정기관 간 재난 대응 업무 협의·조정
행정안전부	<ul style="list-style-type: none"> · 지역별 동향 파악 및 분석·보고·전파 	<ul style="list-style-type: none"> · 지역별 동향파악 및 분석·보고·전파 · 주관기관 요청 시 중앙·지자체 합동 점검 회의 개최 · 내국인 확진자·접촉자 등 인적정보 제공 	<ul style="list-style-type: none"> · 중앙재난안전대책본부 구성·운영 준비 · 주관기관 요청 시 중앙·지자체 합동 점검 회의 개최 · 내국인 확진자·접촉자 등 인적정보 제공 	<ul style="list-style-type: none"> · (필요시) 중앙재난안전대책본부 구성·운영 · 주관기관 요청시 중앙수습지원단 파견 조치(중대본부장) · 주관기관 요청 시 중앙·지자체 합동 점검 회의 개최 · 지방자치단체에 현장상황관리관 파견 · 내국인 확진자·접촉자 등 인적정보 제공 · 지자체가 운영하는 자가격리에 대한 행정 지원 · 지자체 현장점검 실태 관리
소방청	<ul style="list-style-type: none"> · 24시간 소방상황실 지속 운영, 상황 전파, 보고체계 가동 · 감염병 환자 등 이송체계 구축(감염병 119 전담구급대 등) 필요시 이송 	<ul style="list-style-type: none"> · 감염병 환자 등 이송체계 운영(감염병 119 전담구급대 등) · 감염병 환자 등 이송, 검체 수송 · 방역 지원 및 관련 정보 상황 전파 	<ul style="list-style-type: none"> · 감염병 환자 등 이송체계 운영(감염병 119 전담구급대 등) · 감염병 환자 등 이송, 검체 수송 · 방역 지원 및 관련 정보 상황 전파 	<ul style="list-style-type: none"> · 감염병 환자 등 이송체계 운영(감염병 119 전담구급대 등) · 감염병 환자 등 이송, 검체 수송 · 방역 지원 및 관련 정보 상황 전파
해양경찰청	<ul style="list-style-type: none"> · 해수면과 연육로로 연결되지 아니한 도서에서의 감염병 증상자 이송지원 점검 · 해상을 통한 감염병 유입 예방·차단을 위한 유관 기관 업무협조체계 점검 	<ul style="list-style-type: none"> · 해수면과 연육로로 연결되지 아니한 도서에서의 감염병 증상자 이송 지원 · 해상을 통한 감염병 유입 예방·차단을 위한 치안 활동 강화 	<ul style="list-style-type: none"> · 해수면과 연육로로 연결되지 아니한 도서에서의 감염병 증상자 이송지원 · 해상을 통한 감염병 유입 예방·차단을 위한 치안 활동 강화 	<ul style="list-style-type: none"> · 해수면과 연육로로 연결되지 아니한 도서에서의 감염병 증상자 이송지원 · 해상을 통한 감염병 유입 예방·차단을 위한 치안 활동 강화
농림축산식품부	<ul style="list-style-type: none"> · 국내·외 가축질병 발생 동향 감시·예찰 · 검역·검사 활동 등 	<ul style="list-style-type: none"> · 국내·외 가축질병 발생동향 감시·예찰 강화 · 검역·검사 활동 등 · 필요시 가축방역협의회 통해 위험 수준 평가 	<ul style="list-style-type: none"> · 가축방역활동 강화 지속 · 필요시 검역 인력 및 기술 지원 	<ul style="list-style-type: none"> · 가축방역활동 강화 지속 · 필요시 검역 인력 및 기술 지원
환경부	<ul style="list-style-type: none"> · 주요 감염 야생동물 서식지 출입 통제 및 예찰활동 · 필요시 감염가능성 높은 야생동물의 이동경로개체군 조사, 역학조사 등 실시 	<ul style="list-style-type: none"> · 감염가능성 높은 야생동물의 이동경로와 개체군 조사 · 감염 가능성 높은 야생동물의 정밀검사 및 역학조사 · 주요 감염 야생동물 서식지 출입 통제 및 예찰활동 강화 · 환자·접촉자 폐기물 처리 관리 	<ul style="list-style-type: none"> · 감염 가능성 높은 야생동물 서식지 및 주변지역 출입 통제 · 필요시 야생동물에 대한 수입금지 조치 · 환자·접촉자 폐기물 처리 관리 	<ul style="list-style-type: none"> · 감염 야생동물 이동 경로·확산속도 검토를 통한 야생동물 집단 서식지 출입통제, 포획 등 대응 관리 · 필요시 야생동물에 대한 수입금지 조치 · 환자·접촉자 폐기물 처리 관리
외교부	<ul style="list-style-type: none"> · 해외 감염병 정보 신속 입수 및 전파 · 재외국민 대상 감염병 예방 홍보 및 교육 	<ul style="list-style-type: none"> · 해외 감염병 정보 신속 입수 및 전파 · 재외국민 대상 감염병 예방 홍보 및 교육 · 해외 현지 조사 필요시 해당국 협조 요청 	<ul style="list-style-type: none"> · 해외 감염병 정보 신속 입수 및 전파 · 감염병 발생국가의 재외국민 대상 감염병 예방 교육 및 영사조력 제공 · 해외 현지 조사 필요시 해당국 협조 요청 	<ul style="list-style-type: none"> · 해외 감염병 정보 신속 입수 및 전파 · 감염병 발생국가의 재외국민 대상 감염병 예방 교육 및 영사조력 제공 · 해외 현지 조사 필요시 해당국 협조 요청

부 처	주 요 임 무			
	[관심] 감염병별 대책반 운영 단계	[주의] 중앙방역대책본부 운영 단계	[경계] 중앙사고수습본부 운영 단계	[심각] 범정부적 총력 대응 단계
국방부	· 군 인력에 대한 예방조치 시행	· 군 인력에 대한 예방조치 시행 · 군 인력 및 시설지원 준비태세 점검	· 군 인력 지원 및 군병원 활용 협조 · 군 인력 감염병 예방관리	· 군 인력 지원 및 군병원 활용 협조 · 군 인력 감염병 예방관리 · 필요시 감염병 예방관리를 위한 인력 지원
교육부	· 학교 및 학원 등 감염병 예방관리	· 학교 및 학원 등 감염병 예방 관리	· 학교 및 학원 등 감염병 예방관리 · 학교 휴교·휴업 및 학원 휴원 검토(휴교 결정시 맞벌이 부부 보육문제 등이 발생하지 않도록 연계대책 마련)	· 학교 및 학원 등 감염병예방관리 · 학교 휴교·휴업 및 학원 휴원 검토(휴교 결정시 맞벌이 부부 보육문제 등이 발생하지 않도록 연계대책 마련)
법무부	· 교도소 등 수용·보호시설 감염병 예방·관리	· 내·외국인 출입국기록 제공 등 지원 · 교도소 등 수용·보호시설 감염병 예방·관리	· 내·외국인 출입국기록 제공 등 지원 · 출입국관리 강화 대책 시행 · 교도소 등 수용·보호시설 감염병 예방·관리	· 내·외국인 출입국기록 제공 등 지원 · 출입국관리 강화 대책 시행 · 교도소 등 수용·보호시설 감염병 예방·관리
국토교통부	· 항공, 철도, 버스 등 종사자 및 승객에 대한 예방관리	· 항공, 철도, 버스 등 종사자 및 승객에 대한 예방관리 · 다중이용 교통시설 종사자 및 승객 방역 활동 · 다중이용 교통시설 승객 관련 접촉자 조사 협조	· 필요시 항공기 감편 내지 운항 조정 등 · 다중이용 교통시설 종사자 및 승객 방역 활동 · 다중이용 교통시설 승객 관련 접촉자 조사 협조	· 필요시 항공기 감편 내지 운항 조정·제한 · 다중이용 교통시설 종사자 및 승객 방역 활동 · 다중이용 교통시설 승객 관련 접촉자 조사 협조 · 백신, 치료제, 냉매제 등 항공수송 지원 · 항공보안절차 간소화 또는 생략 · 운송노조 파업 대비
해양수산부	· 항만 출입통제 · 항만시설·선박관리	· 항만 출입통제 및 항만시설·선박 관리 강화, 방역 지원 · 항만·여객터미널 근로자, 이용자 등에 대한 검역 지원	· 여객선 등 운항일정 조정 지원 · 항만·여객터미널 출입통제 및 방역 지원 · 항만·여객터미널 근로자, 이용자 등에 대한 검역 지원	· 여객선 등 운항일정 조정 지원 · 항만·여객터미널 출입통제 및 방역 지원 · 항만·여객터미널 근로자, 이용자 등에 대한 검역 지원 · 임시생활시설 운영 지원 등
고용노동부	· 사업장 감염병 예방관리 계획 수립	· 사업장 감염병 예방관리 계획 수립 및 산업보건 유관단체와 관련 정보 공유	· 사업장 감염병 예방관리 및 홍보	· 사업장 감염병 예방관리 및 홍보 강화
산업통상자원부 중소벤처기업부	· 기업 업무연속성계획(BCP) 가이드라인 배포	· 기업 업무연속성계획(BCP) 가이드라인 배포	· 기업 업무연속성계획(BCP) 가이드라인 배포 및 가동준비 지시	· 기업 업무연속성계획(BCP) 가이드라인 배포 및 가동 지시
문화체육관광부	· 해외 여행객 감염병 예방 홍보	· 발생감염병 정보 제공 및 주의사항 홍보	· 발생감염병 정보제공 및 주의사항 홍보	· 발생감염병 정보제공 및 주의사항 홍보
식품의약품 안전처	· 감염병 유발 의심 (수입)식품 검사	· 감염병 치료제 등 신속 허가검정 방안 검토 · 감염병 유발 의심 (수입)식품 검사	· 감염병 치료제 등 신속 허가검정	· 감염병 치료제 등 지속 생산 독려 · 감염병 치료제 등 신속 허가검정
경찰청	· 필요시 인력 지원 및 정보 제공 협조	· 국가필수시설(비축물자 보관·관리 시설 등) 경비 지원 · 환자격리 및 출입통제 등 지원으로 사회 질서유지 · 가용 범위 내 인력 지원 · 환자, 접촉자 등 추적 관리 대상자 위치정보 제공	· 국가필수시설(비축물자 보관·관리 시설 등) 경비 지원 · 환자격리 및 출입통제 등 지원으로 사회 질서유지 · 인력지원 및 예방관리 · 환자, 접촉자 등 추적 관리 대상자 소재파악 및 위치정보 제공	· 국가필수시설(비축물자 보관·관리 시설 등) 경비 지원 · 환자격리 및 출입통제 등 지원으로 사회 질서유지 · 인력지원 및 예방관리 · 환자, 접촉자 등 추적 관리 대상자 소재파악 및 위치정보 제공
병무청	· 병역의무자에 감염병 예방관리 및 홍보·교육	· 병역의무자 감염병 예방관리 강화 및 홍보·교육	· 병역의무자 감염병 예방관리 강화 및 홍보·교육 · 필요시 검사, 교육, 훈련 등 일부 중지 검토	· 병역의무자 감염병 예방관리 강화 및 홍보·교육 · 필요시 검사, 교육, 훈련 등 전면 연기·중지 검토
지자체	· 지역 감염병 대응 조직 및 인프라 정비	· 지역 방역 인프라 가동(역학조사, 현장방역, 환자 이송, 격리자 관리, 접촉자 파악 지원, 주민 대상 교육 등)	· 지역 방역 인프라 가동 강화 (역학조사, 현장방역, 환자 이송, 격리자 관리, 접촉자 파악 지원, 주민 대상교육 등)	· 지역 모든 방역 인프라 파악 및 동원 등

5

비상연락망

□ 보건복지부·질병관리청

기관명	부서명	연락처	
		전화	Fax
보건복지부	공공보건정책관	044-202-2500	044-202-3928
	질병정책과	044-202-2510, 2505, 2506	044-202-3928
	비상안전기획관실	044-202-2652	044-202-3922
질병관리청	감염병위기관리국	043-719-9000	043-719-9099
	위기관리총괄과	043-719-9050, 9081, 9082	043-719-9099
	종합상황실	043-719-7979	043-719-9459

□ 감염병 대응 기관 비상연락망

기관명	부서	연락처	
		전화	팩스
대통령실	국정상황실	02-800-7149~55	02-800-4860
	보건복지비서관실	02-800-7615	02-800-4740
국무조정실	안전환경정책관	044-200-2342	044-200-2367
국가안보실	국가위기관리센터	02-800-4372, 4382	02-800-4399, 4882
행정안전부	보건사회재난대응과	044-250-6156	044-205-8993
방송통신위원회	행정데이터팀	02-2110-1314	02-2110-0135
	야) 당직실	02-2110-1590	02-2110-0125
식품의약품안전처	위해예방정책과	043-719-1723	043-719-1640
기획재정부	비상안전기획관	044-215-2681~5	
교육부	교육안전정책과 교육시설과 야)당직실	044-203-6660 044-203-7182 044-203-6118~9	- 044-203-6245 044-203-6585
	학생건강정책과	044-203-6962	-
과학기술정보통신부	비상안전기획관	02-2110-2167	02-2110-0278
외교부	재외국민보호과	02-2100-8202	02-2100-7995
법무부	비상안전기획관	02-2110-3012	02-2110-0315

기관명	부서	연락처	
		전화	팩스
국방부	합참지휘통제실 재난안전관리과 재난대책상황실 육군 재난대책상황실 해군 재난대책상황실 공군 재난대책상황실 감염병대응팀	02-748-0300 02-748-5765~6 02-748-3181~3 042-550-0400 042-553-0391 042-552-6644 02-748-6781	02-796-0369 02-748-5778 02-748-5795 042-551-0666 042-551-0449 042-551-3399 02-748-6659
문화체육관광부	홍보정책과 비상안전기획관실 야) 당직실	044-203-2918 044-203-2290 044-203-2180	044-860-4852 044-203-3458 044-203-3452
농림축산식품부	비상안전기획관 재해보험팀 방역정책과	044-201-1474 044-201-1794~5 044-201-2522	044-868-7909 044-868-7253 044-868-0469
산업통상자원부	비상안전기획관 종합상황실(주.야)	044-203-5580 044-203-4000~1	044-203-4790
	산업일자리혁신과	044-203-4222	044-203-4722
보건복지부	비상안전기획관 야) 당직실	044-202-2652 044-202-2118	044-202-3989 044-202-3985
환경부	비상안전담당관 수도정책과 야) 당직실	044-201-6493~4 044-201-7126 044-201-7440~1	044-201-6496 044-201-7130 044-201-7442
	생물다양성과	044-201-7495	044-201-7261
여성가족부	운영지원과	02-2100-6258	02-2100-6480
고용노동부	화학사고예방과	044-202-,8968,8972	044-202-8094
	산업보건기준과	044-202-8876	044-202-8093
국토교통부	도로관리과 철도운영안전과 도로시설안전과 항공안전정책과 서울항공청 항공정보과(인천) 관제통신과(김포) 당직실 건축안전과 교통정책총괄과	044-201-3911 044-201-4614 044-201-4136 044-201-4247 032-740-2261 02-2660-2145 044-201-4672 044-201-4991 044-201-3793	044-201-5591 044-201-5672 044-201-5663 044-201-5628 032-740-2269 02-2662-5083 044-201-5700 044-201-5576 044-201-5579

기관명	부서	연락처	
		전화	팩스
해양수산부	항만안전정보과	044-200-5783	044-200-5789
질병관리청	운영지원과	044-719-7082	043-719-7610
병무청	기획재정담당관실	042-481-2662	042-481-2670
	운영지원과	042-481-2871	042-481-2860
경찰청	112치안종합상황실 대테러위기관리과 교통안전과 고속도로본부순찰대	02-3150-1234 02-3150-1641, 2756 02-3150-2252 02-3150-2154,2254	02-3150-3657~8 02-3150-2661 02-3150-2850 02-3150-2554
소방청	119구조과 구조과 119종합상황실	044-205-7633 044-205-7612 044-205-6119	044-205-9119
산림청	산사태방지와 산불방지와 당직실	042-481-8844 042-481-4119 042-481-4151	042-481-3223 042-481-4235
기상청	예보정책과 국가기상센터	02-2181-0502,0503 02-2181-0672~5	02-847-4419 02-836-6755
해양경찰청	외사과	032-835-2468	032-835-2968
한강홍수통제소	소장 운영지원과 예보통제과 야) 당직실	02)590-9900 02)590-9915 02)590-6105 02)590-9920-1	02-590-9905 02-590-9919 02-590-9949 02-590-9929
한국전력공사	(주)배전운영처 (야)당직실 재난종합상황실	061-345-8831~7 061-345-3203 061-345-8624	061-345-4899 061-345-4198 061-345-8649
한국가스안전공사	안전지원부	043-750-1380	043-750-1924
한국전기안전공사	재해관리부 종합상황실(야)	063-716-2331~4 063-716-2117~9	063-716-9627 063-716-9644
한국산업안전보건공단	산업안전부 당직실	052-703-0614~5 052-703-0539	052-703-0314 052-703-0330
국토안전관리원	재난안전관리실	031-910-4100	031-910-3689
전국재해구호협회	구호사업팀	02-3272-0123	02-3272-0122

□ 시·도교육청

시도명	담당부서	연락처
서울특별시교육청	체육건강예술교육과	02-399-9765
부산광역시교육청	교육정책과	051-860-0495
대구광역시교육청	체육예술보건과	053-231-0472
인천광역시교육청	체육건강교육과	032-420-8444
광주광역시교육청	체육예술융합교육과	062-380-4396
대전광역시교육청	체육예술건강과	042-616-8425
울산광역시교육청	체육예술건강과	052-210-5583
세종특별자치시교육청	학교안전과	044-320-1725
경기도교육청	체육건강과	031-249-0237
강원도교육청	인성생활교육과	033-259-5524
충청북도교육청	체육건강안전과	043-290-2174
충청남도교육청	체육건강과	041-640-7622
전라북도교육청	문예체건강과	063-239-3401
전라남도교육청	체육건강과	061-260-0583
경상북도교육청	체육건강과	054-805-3463
경상남도교육청	체육예술건강과	055-268-1095
제주특별자치도교육청	체육건강과	064-710-0445

□ 지방자치단체

시도명	담당 부서	연락처
서울특별시	감염병관리과	02-2133-9640
부산광역시	감염병관리과	051-888-3336
대구광역시	보건의료정책과	053-803-6115
인천광역시	감염병관리과	032-440-7808
광주광역시	공공보건의료과	062-613-1181
대전광역시	질병관리과	042-270-4814
울산광역시	감염병관리과	052-229-8312
경기도	감염병관리과	031-8008-5418
강원도	감염병관리과	033-249-2671
충청북도	감염병관리과	043-220-4564
충청남도	보건정책과	041-635-2646
전라북도	감염병관리과	063-280-4693
전라남도	감염병관리과	061-286-5371
경상북도	공공의료과	054-880-3869
경상남도	감염병관리과	055-211-7614
제주특별자치도	건강관리과	064-710-4072
세종특별자치시	감염병관리과	044-300-6813

□ 소속기관·단체

기관명	연락처
국립인천공항검역소	032-740-2706
국립부산검역소	051-602-0620
국립인천검역소	032-883-7502
국립군산검역소	063-445-4239
국립평택검역소	031-682-5213
국립목포검역소	061-244-0951
국립여수검역소	061-665-2367
국립마산검역소	055-981-5322
국립김해공항검역소	051-973-6525
국립통영검역소	055-645-3579
국립울산검역소	052-255-4501
국립포항검역소	054-246-8545
국립동해검역소	033-535-6022
국립제주검역소	064-728-5500
대한의사협회	02-6350-6537
대한병원협회	02-705-9200
대한간호협회	02-2260-2511
한국방역협회	02-467-7630

VI

부록

1. 국민행동요령

VII. 부록

1. 감염병 예방을 위한 국민행동요령

□ 올바른 손씻기 예방수칙

올바른 손씻기 방법 6단계

- 1 **손바닥**
손바닥을 마주대고 문지르기
- 2 **손등**
손등과 손바닥을 대고 문지르기
- 3 **손가락 사이**
손가락을 끼고 손가락 사이 닦아주기
- 4 **두 손 모아**
손가락 마주 잡고 비비기
- 5 **엄지손가락**
엄지손가락을 돌려주며 닦아주기
- 6 **손톱 밑**
손톱 밑을 손바닥에 문지르며 마무리

올바른 손씻기가 필요한 순간

- 화장실 이용 후
- 음식을 먹기 전·후
- 음식을 준비할 때 (생고기, 가공육 등 접촉 후)
- 아픈 사람과 간병할 때
- 기저귀를 갈거나, 화장실 다녀온 아이를 돌아온 후
- 배인 상처나 찰상등 다칠 때
- 코를 풀거나 기침, 재채기 후
- 쓰레기를 취급한 후
- 반려동물, 사육, 관련 폐기물 등에 접촉한 후
- 반려동물에 접촉하거나 먹이를 준 후

23.10.10. 질병관리청

손을 비비삼

손을 비누로 비벼요 30초 이상

올바른 손씻기 6단계 실천 매뉴얼

*올바른 손씻기 예방수칙(Centers for Disease Control and prevention of CDC)

올바른 손씻기의 각종 질병 예방 효과

호흡기질환
20% 발생 예방

설사질환
30% 발생 예방

*올바른 손씻기 예방수칙(Centers for Disease Control and prevention of CDC)

올바른 손씻기로 예방 가능한 주요 장관감염증

장티푸스	
전파경로	오장나 부교지의 대변 혹은 소변에 오염된 음식과 물에 의해 전파 가능 (잠복기 3~60일)
증상	지속적인 고열 및 오한, 두통, 복통, 피부발진(홍반진), 생식기 변화 등
예방법	· 반드시 끓인 물, 생수를 마시고 음식은 익혀먹기 · 올바른 손씻기 등 개인 위생 철저히 하기
A형간염	
전파경로	A형간염 환자의 대변에 의해 오염된 음식과 물로 통해 전파 가능 (잠복기 15~60일)
증상	발열, 피로, 식욕부진, 복통, 구역 및 구토, 황달 등
예방법	· A형간염 예방접종 2회 모두 받기 · 반드시 끓인 물, 생수를 마시고 음식은 익혀먹기 · 올바른 손씻기 등 개인 위생 철저히 하기
세균성이질	
전파경로	오염된 물이나 식품을 통해 감염 (잠복기 12시간~7일)
증상	고열, 구토, 복통, 설사 등
예방법	· 반드시 끓인 물, 생수를 마시고 음식은 익혀먹기 · 올바른 손씻기 등 개인 위생 철저히 하기

*출처 : 2023년 9월 28일 질병관리청 예방관리과, 질병관리청, 2022

올바른 손씻기로 예방 가능한 주요 호흡기감염증

인플루엔자	
전파경로	감염된 환자가 기침이나 재채기 시 분비되는 호흡기 비말을 통해 전파
증상	고열, 마른기침, 인후통, 두통, 근육통, 피로감, 가래, 콧물 등
예방법	· 인플루엔자 백신 접종 · 기침예절(마스크 쓰기, 옷소매면 기리고 기침 등) 지키기 · 올바른 손씻기 등 개인 위생 철저히 하기
감기	
전파경로	환자가 기침이나 재채기를 할 때 분비되는 호흡기 비말을 통해 전파
증상	재채기, 코막힘, 인후통, 기침, 가래, 콧물, 근육통 등
예방법	· 기침예절(마스크 쓰기, 옷소매면 기리고 기침 등) 지키기 · 올바른 손씻기 등 개인 위생 철저히 하기
호흡기세포융합바이러스감염증	
전파경로	환자의 분비물과 직접 접촉 또는 호흡기 비말을 통해 전파
증상	코물, 인후통, 기침, 가래가 나타나며, 코막힘, 권 욱소리, 전염(예방) 없음, 구토 등
예방법	· 기침예절(마스크 쓰기, 옷소매면 기리고 기침 등) 지키기 · 올바른 손씻기 등 개인 위생 철저히 하기

*출처 : 2023-2022년 질병관리청 예방관리과, 질병관리청, 2022

□ 기침 예절



□ 수인성 감염병 예방수칙

2024.2.22.



수인성·식품매개감염병 6대 예방수칙!



수인성·식품매개감염병이란?

세균, 바이러스 등에 오염된 물이나
음식 섭취로 인해 주로 구토, 설사,
복통 등의 장관증상을 보이는 질환

주요 예방수칙



올바른 손씻기 생활화



음식은 충분히 익혀먹기



물은 끓여 마시기



채소, 과일은 깨끗한 물에
충분히 씻어먹기



설사 증상이 있는 경우
음식 조리 및 준비 금지



위생적으로 조리하기

*칼, 도마 조리 후 소독,
생선·고기·채소 등 도마 분리 사용

□ 모기매개 감염병 예방수칙

질병정보 궁금할 때 1339
가연병이 의심될 때

보건관리청

모기매개 감염병
모기에 물리지 않는 것이
최선의 예방책입니다!!

모기매개 감염병 예방수칙

- 모기에 물리지 않도록 기피제, 모기장 등 모기 회피 용품 사용
- 외출시 밝은색의 긴팔, 긴바지를 착용
- 야외에서 풀숲, 울릉덩이 주변은 되도록 가지 않을 것을 권고

보건복지부 질병관리청 1339

소관 부서

교육부

학생건강정책과

TEL : 044)203-6814, 6962

※ 본 매뉴얼에 대하여 수정, 또는 문의사항이 있을
경우 상기 연락처로 연락 바랍니다.