



春季 定期 學術踏查

2023학년도 춘계 정기 학술답사 발표회



답사 소개

답사일정 : 2023.4.5(수) ~ 2023.4.7(금), 2박 3일, 지조현 5 - 2023.4.8(토)까지, 3박 4일

답사주제 : 지리조사현장연구1) 봄 내음과 함께하는 지리 여행
: '강릉과 강원 남부지역 답사 '

지리조사현장연구3) 영남지방의 문화 및 역사 지리
: 경상북도 내륙지방을 중심으로

지리조사 현장연구5) 화산섬의 자연경관과 지역이슈 탐구
: 제주도♡

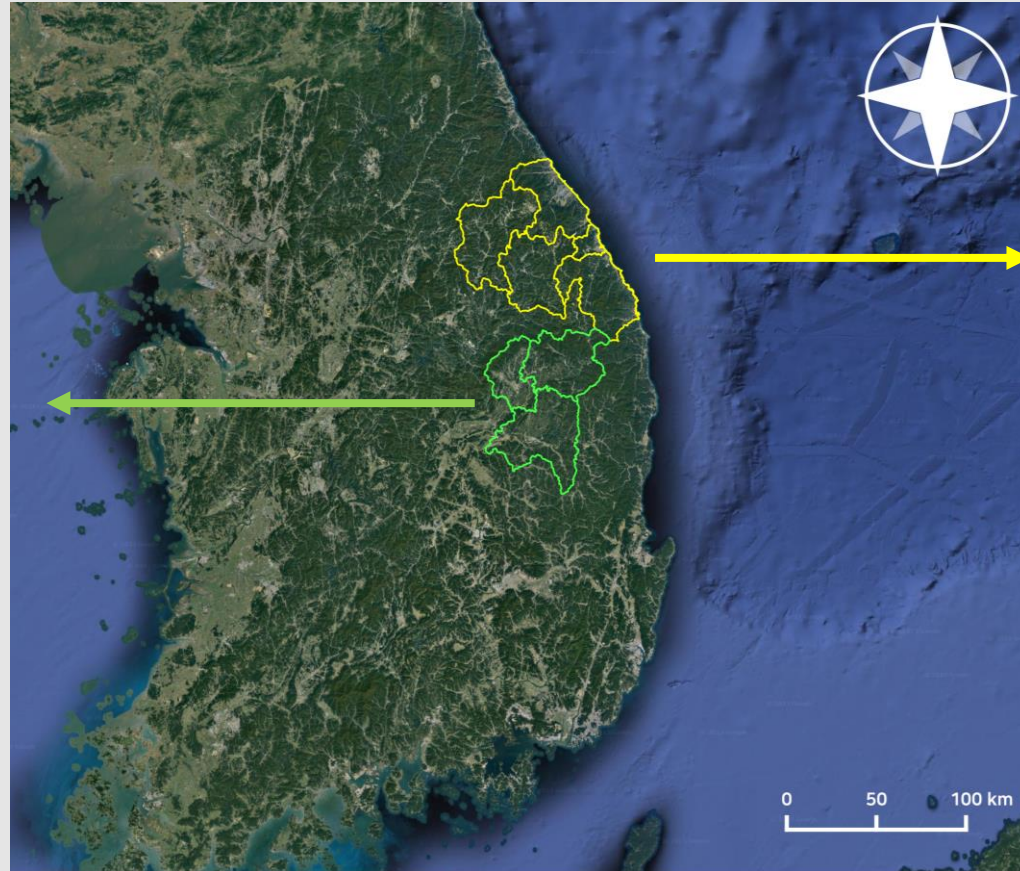
인솔교수 : 전보애 교수님, 이동민 교수님, 최광희 교수님

발 표 자 : 홍승연, 박보연, 박주안, 윤승현, 김건용, 한영현, 김소은, 유수영, 이승수

답사 경로

지리조사현장연구3 답사경로

- .1일차: 영주
- .2일차: 안동
- .3일차: 봉화



지리조사현장연구1 답사경로

- .1일차: 평창, 정선
- .2일차: 삼척, 동해
- .3일차: 강릉

답사 경로



지리조사현장연구5 답사경로

·2일차: 제주시

·3일차: 서귀포시

발표 순서

1. 17:10 - 17:50 1학년 강원도 남부

- ① 23학번 홍승연: 자연의 보고, 강연에서 누리는 천혜의 자연
- ② 23학번 박보연: 인문지리 #봄
- ③ 23학번 박주안: 흐르는 강물을 거꾸로 거슬러 오르는 연어들처럼 우리도!(feat. 강산애)

2. 17:50 - 18:00 쉬는 시간

3. 18:00 - 18:40 2학년 경상북도

- ④ 22학번 윤승현: 경북 서원과 사림의 흔적
- ⑤ 22학번 김건용: 경상북도 전통마을의 흔적
- ⑥ 22학번 한영현: 조각조각 알아보는 경상북도 발전의 흔적

4. 18:40 - 19:05 쉬는 시간 및 행사

5. 19:05 - 19:40 3학년 제주도

- ⑦ 21학번 김소은: 제주도 속 화산의 흔적을 찾아서
- ⑧ 19학번 유수영: 제주도의 水와 관련된 아름다운 지형
- ⑨ 19학번 이승수: 투어리즘의 관점으로 바라본 제주도

6. 19:40 - 20:00 사진전 시상, 교수님 말씀 및 폐막



지리조사현장연구 1

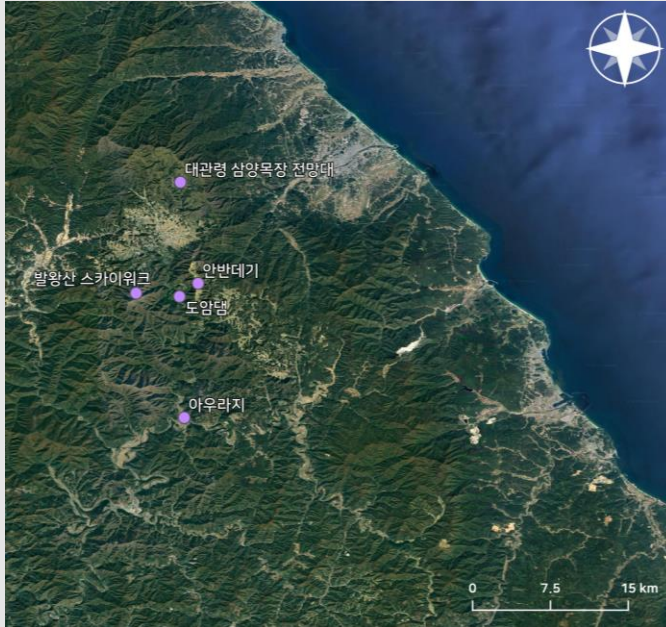
강릉·평창·정선·동해·삼척

홍승연

자연의 보고, 강원에서 누리는 천혜의 자연

1. 답사 경로
 2. 고위평탄면의 활용, 안반데기 · 삼양목장
 3. 아고산 식생대, 발왕산
 4. 다시 시작할 수 있을까, 도암댐
 5. 두 강이 어우러지는 곳, 아우라지
 6. 애국가 속 그 바위, 추암 촛대바위
 7. 강릉의 비경, 정동진 해안단구
 8. 느낀 점
-

1일차



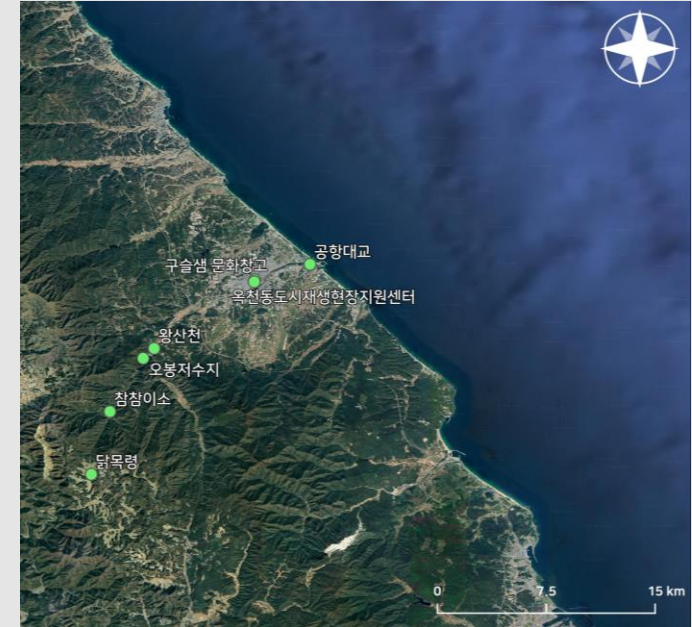
1. 안반데기
2. 대관령 삼양목장
3. 발왕산 스카이워크
4. 도암댐
5. 아우라지

2일차

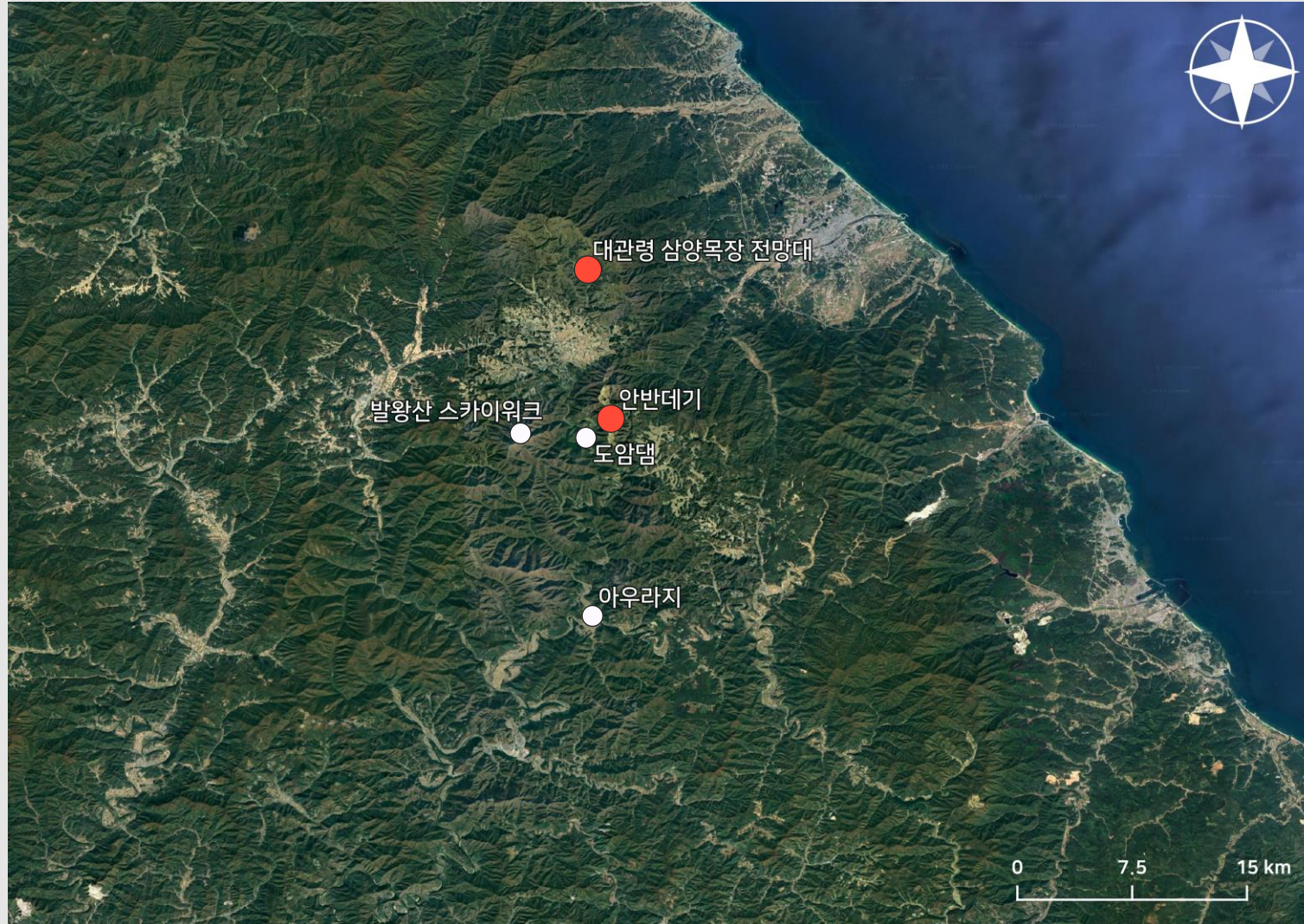


1. 북평산업단지
2. 추암 촛대바위
3. 봉황산
4. 논골담길·도짜비길
5. 정동진 해안단구

3일차



1. 닭목령
2. 참참이소
3. 오봉저수지와 남대천
4. 옥천동 도시재생현장지원센터





안반데기



대관령 삼양목장

고위평탄면

고위평탄면의 형성 과정



고위평탄면의 활용 사례



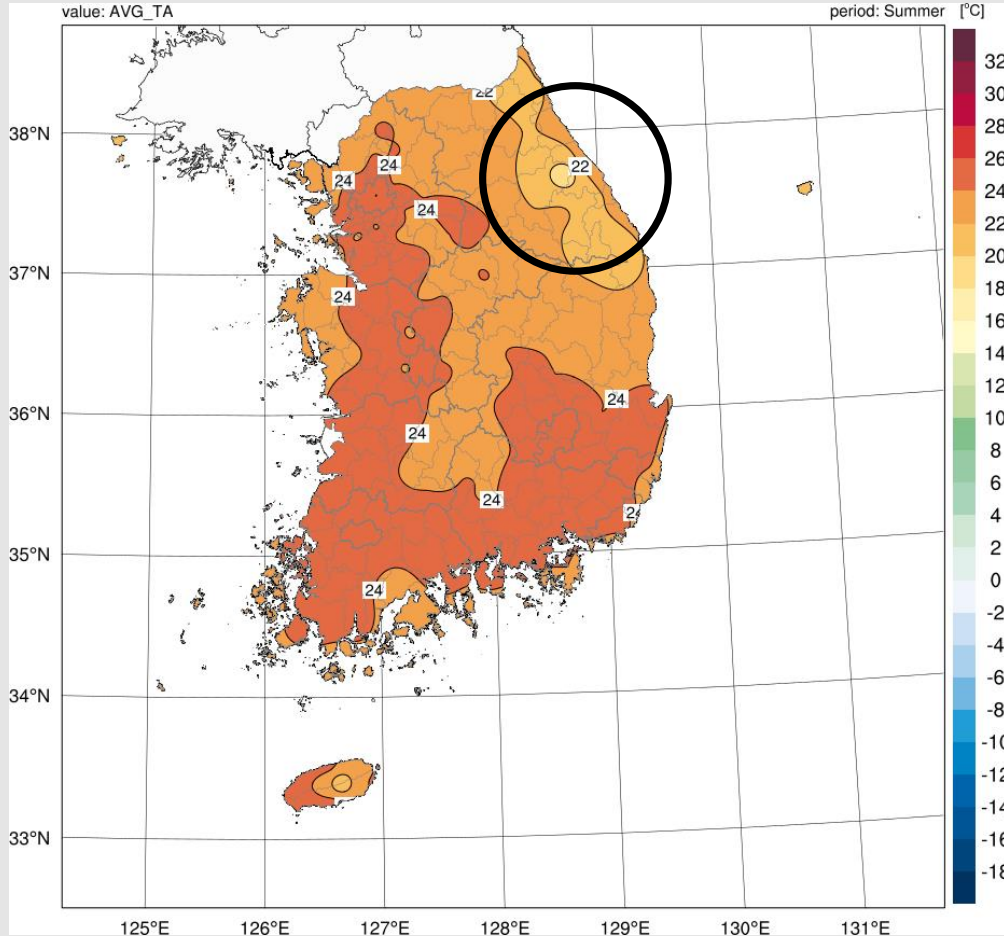
(삼양목장 홈페이지)

관광 사업 및 풍력 발전



고랭지 농업

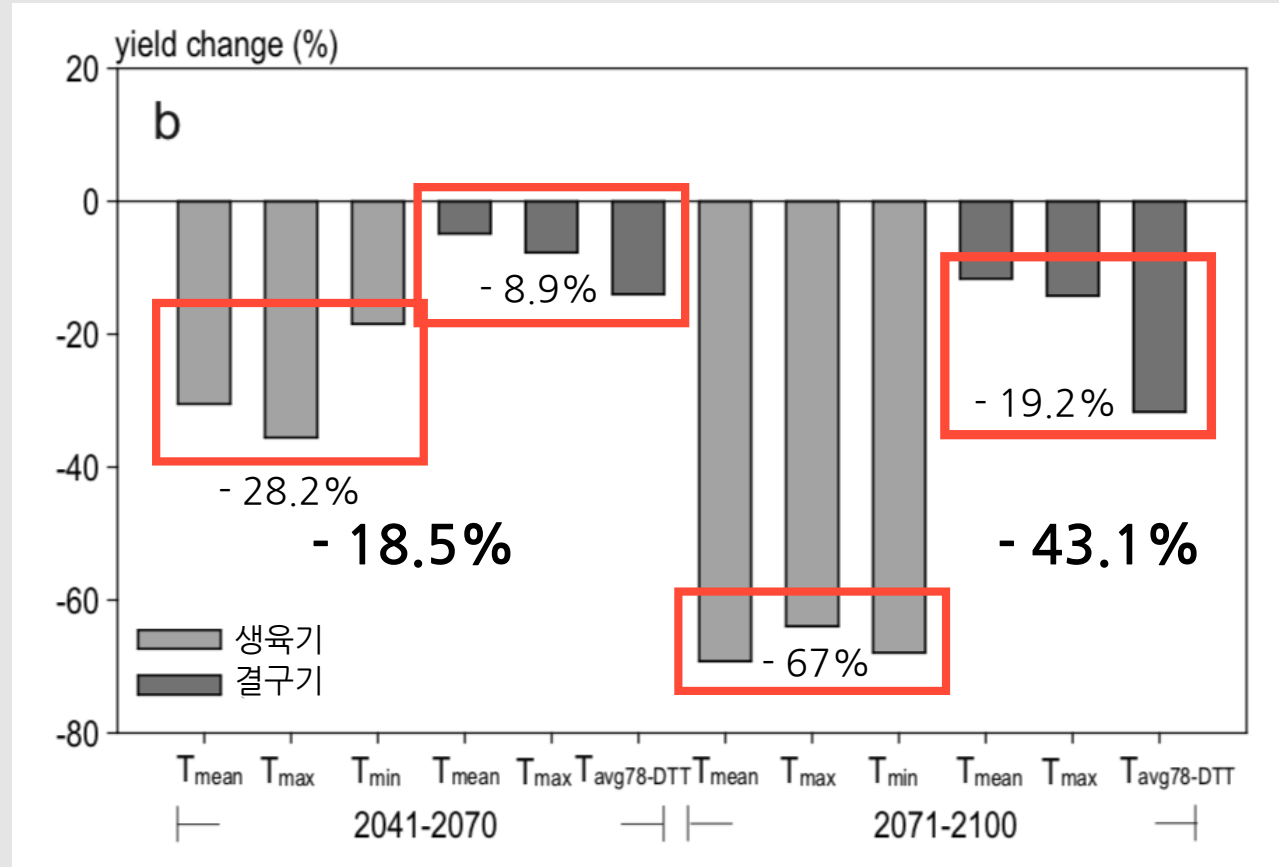
- 7-8월의 평균 기온이 20°C 내외인 선선한 기후 및 짧은 일조시간을 이용
- 해발고도 400m 이상에서 이루어짐
- 4-600m는 준고랭지, 600m 이상은 완전 고랭지



지역	평균 기온(°C)
대관령	18.5
홍천	23.6
서울	23.8
인천	24.7

여름 평균 기온의 계절별 평년값(30년, 1991~2020)

고랭지 농업의 미래



이승호, 허인혜. (2018).

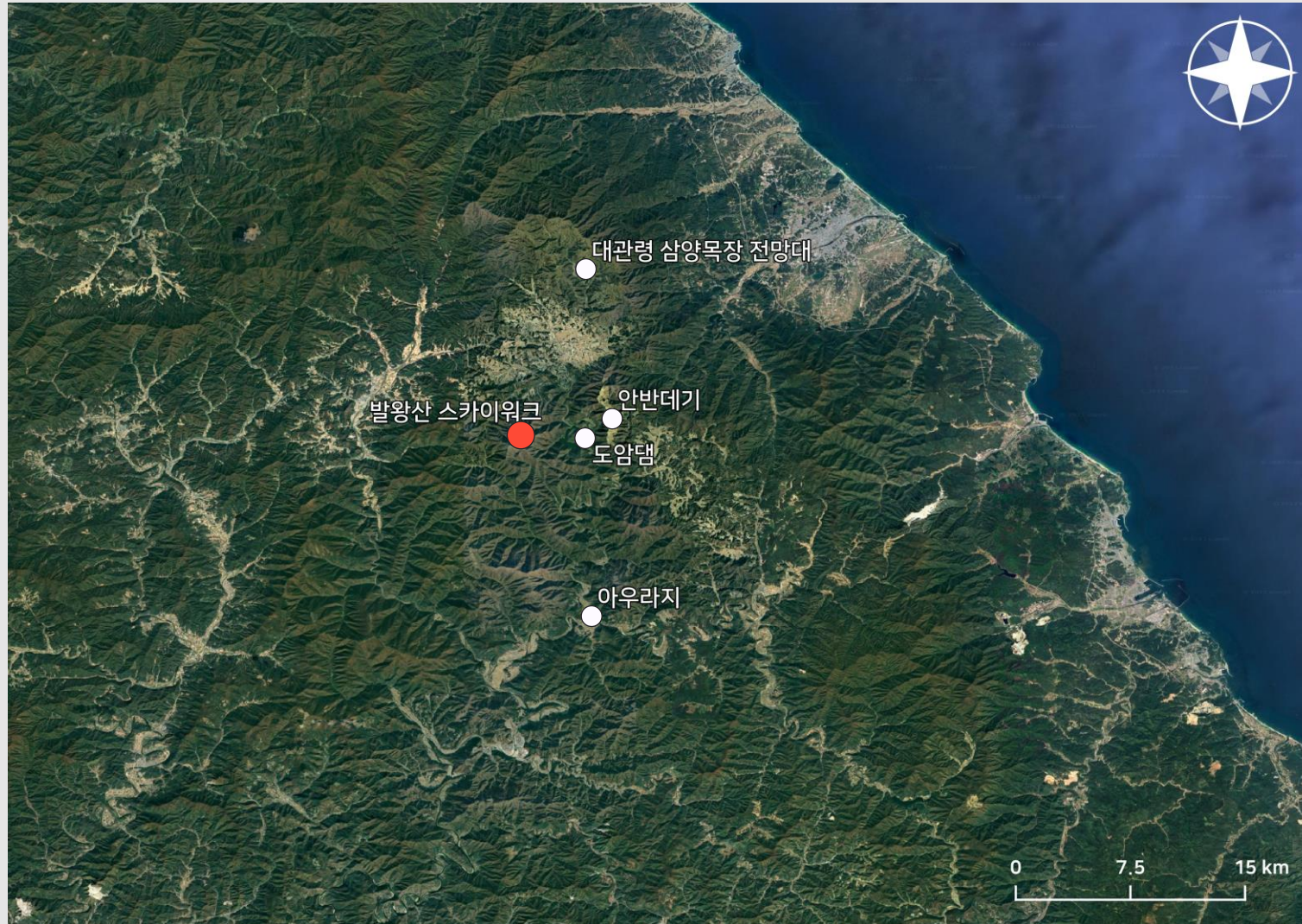
대관령면의 기후변화 시나리오에 의한 2041~2070년과
2071~2100년의 고랭지배추 단위면적당 생산량 변화율(%)

고랭지 농업의 미래

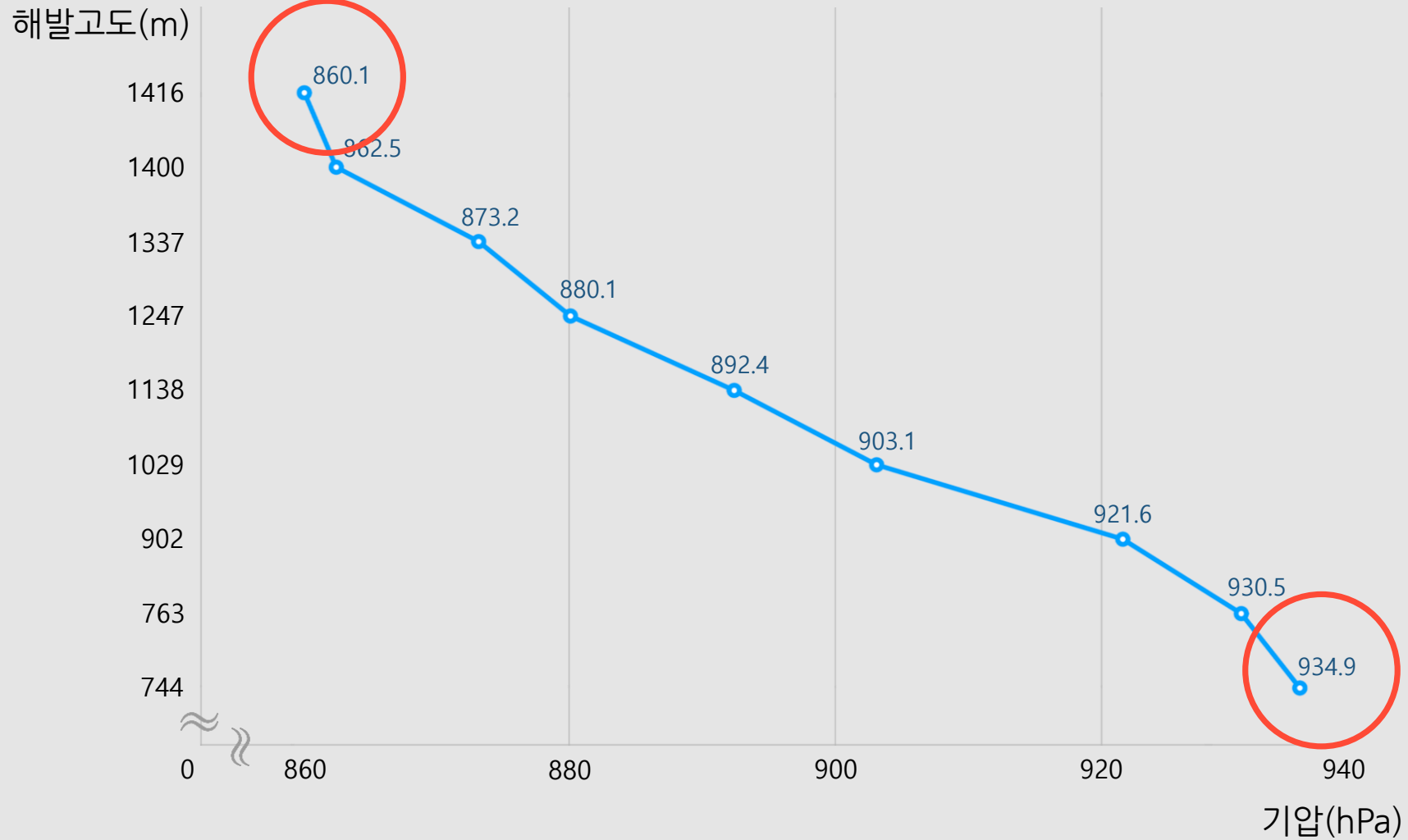
표 2. 강원도고랭지와 남부고랭지의 시대별 고랭지배추 생산현황(1991~2016년)

region \ times			1990S	2000S	2010S
All	production (t)		328,326.2	273,262.2	170,391.3
	cultivation area (ha)		9,302.7	7,173.0	4,985.8
	yield (t/ha)		35.3	37.8	34.0
Gangwon	production (t)	생산량	237,138.2	209,071.5	63,627.7
	cultivation area (ha)	재배면적	6,653.5	5,533.2	4,488.8
	yield (t/ha)		35.6	37.5	33.3
Southern region	production (t)		87,937.9	63,627.7	19,860.7
	cultivation area (ha)		2,553.5	1,626.0	497.0
	yield (t/ha)		34.5	39.7	40.0

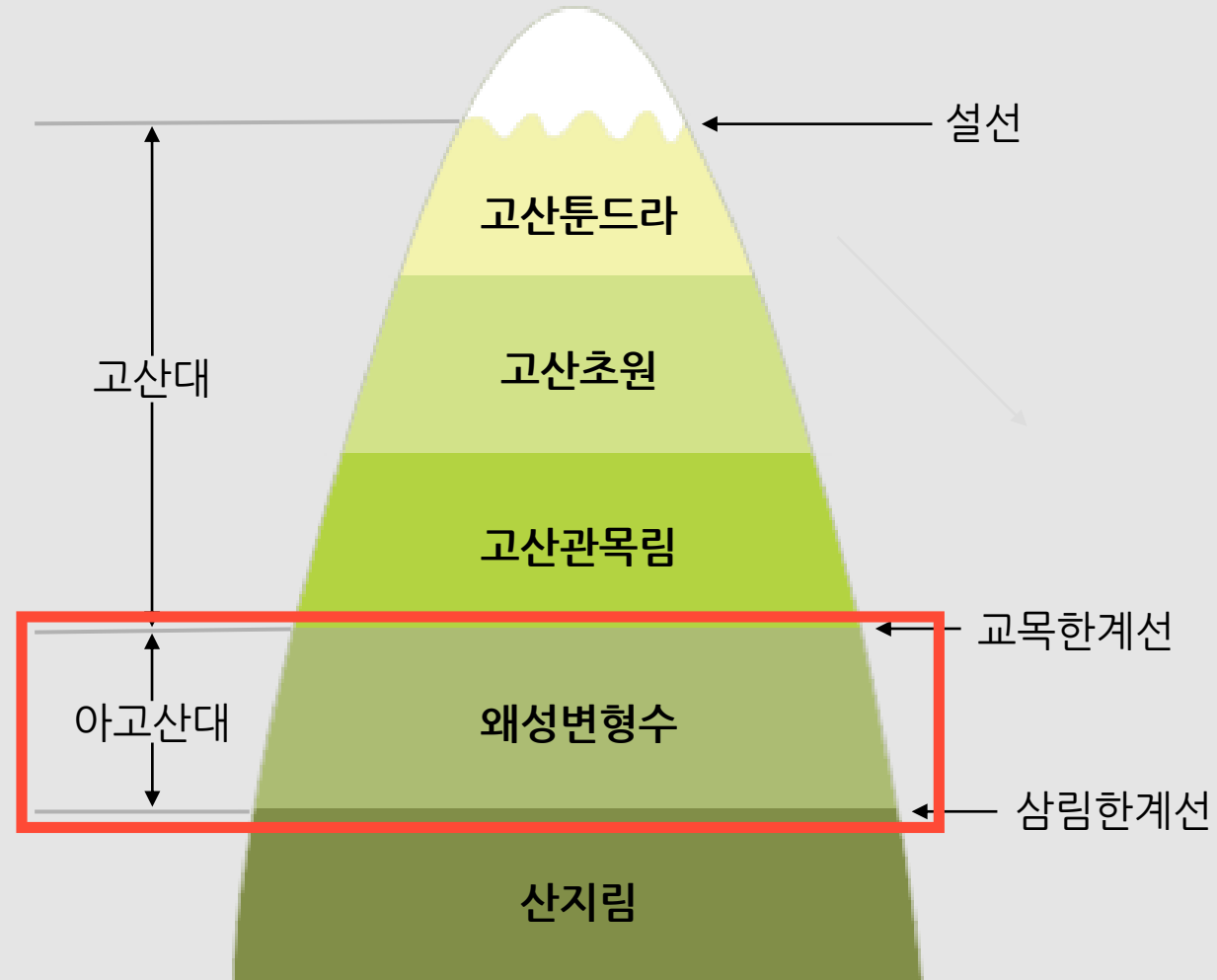
이승호, 허인혜. (2018).



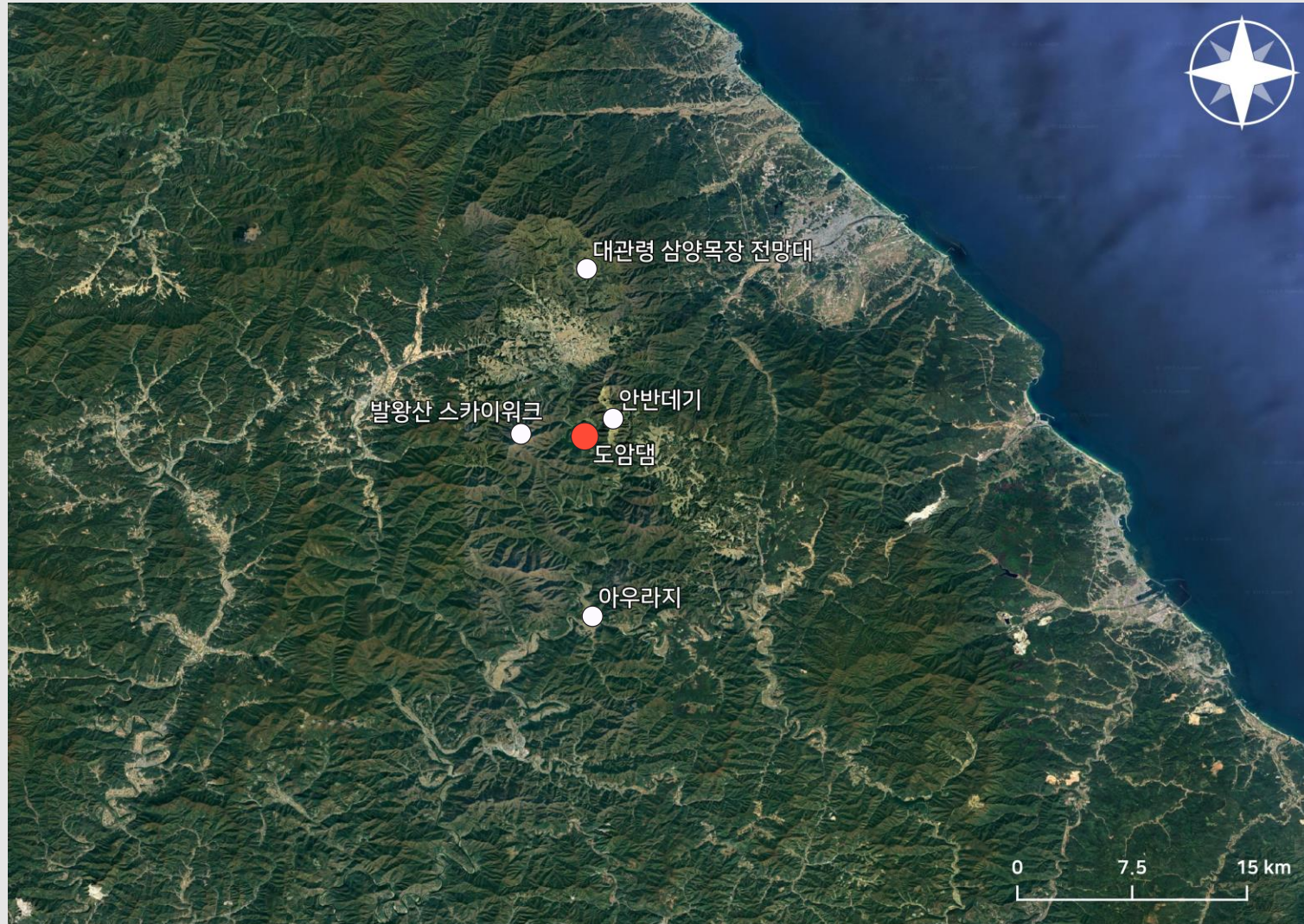
발왕산 고도별 기압 그래프



산지식물의 수직적 분포



원출처 : 임소형, "2071년 한반도 기온 4도 상승... 고산식물 멸종", 동아일보 2008.10.17

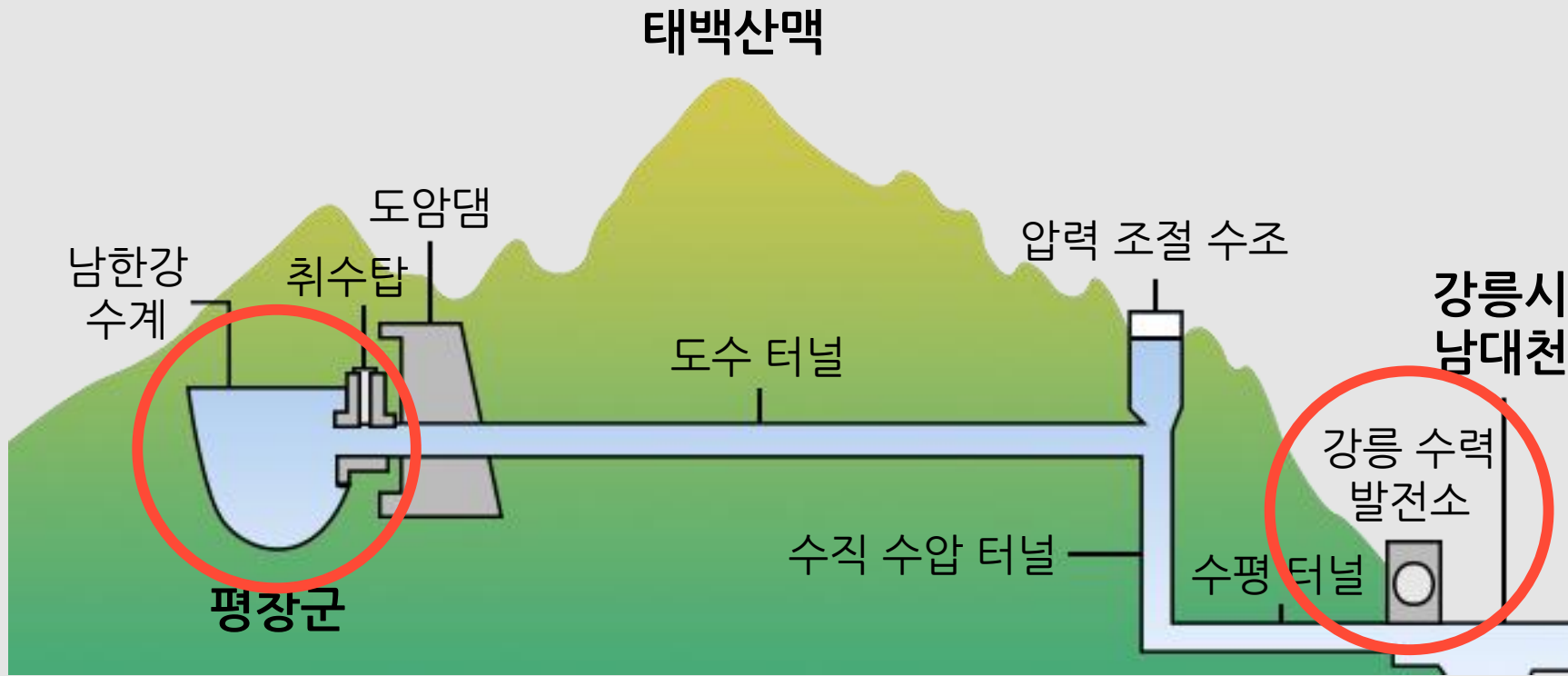


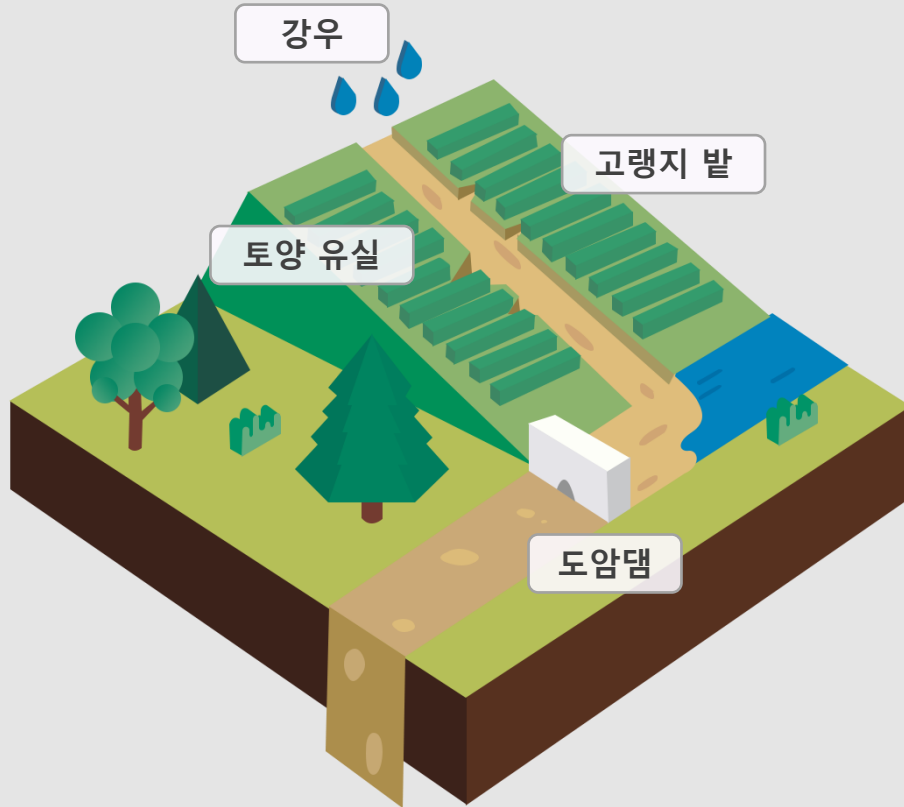


선택취수탑

도암호와 선택취수탑

유역 변경식 수력발전





원출처 : 김진철, “강릉수력(도암댐)재가동...다가오는 골든타임, 에너지 타임즈 2022.02.03

도암댐 방류수의 오염 원인



이상헌, “흙탕물 쏟아진다”...평창 도암댐 재가동 조짐에 정선, 강릉 ‘발끈’ [방방콕콕], 매일경제 2022.04.11

강릉 시민들의 시위 현장

제올라이트의 수질 개선 효과



투입



2분 경과



4분 경과



6분 경과



8분 경과

김진철, “강릉수력(도암댐)재가동…다가오는 골든타임, 에너지타임즈 2022.02.03



도암호 수질개선 홍보관 설치



계단식 밭 조성 및 쓰레기 투기 방치 예방 독려

도암댐의 재개 추진



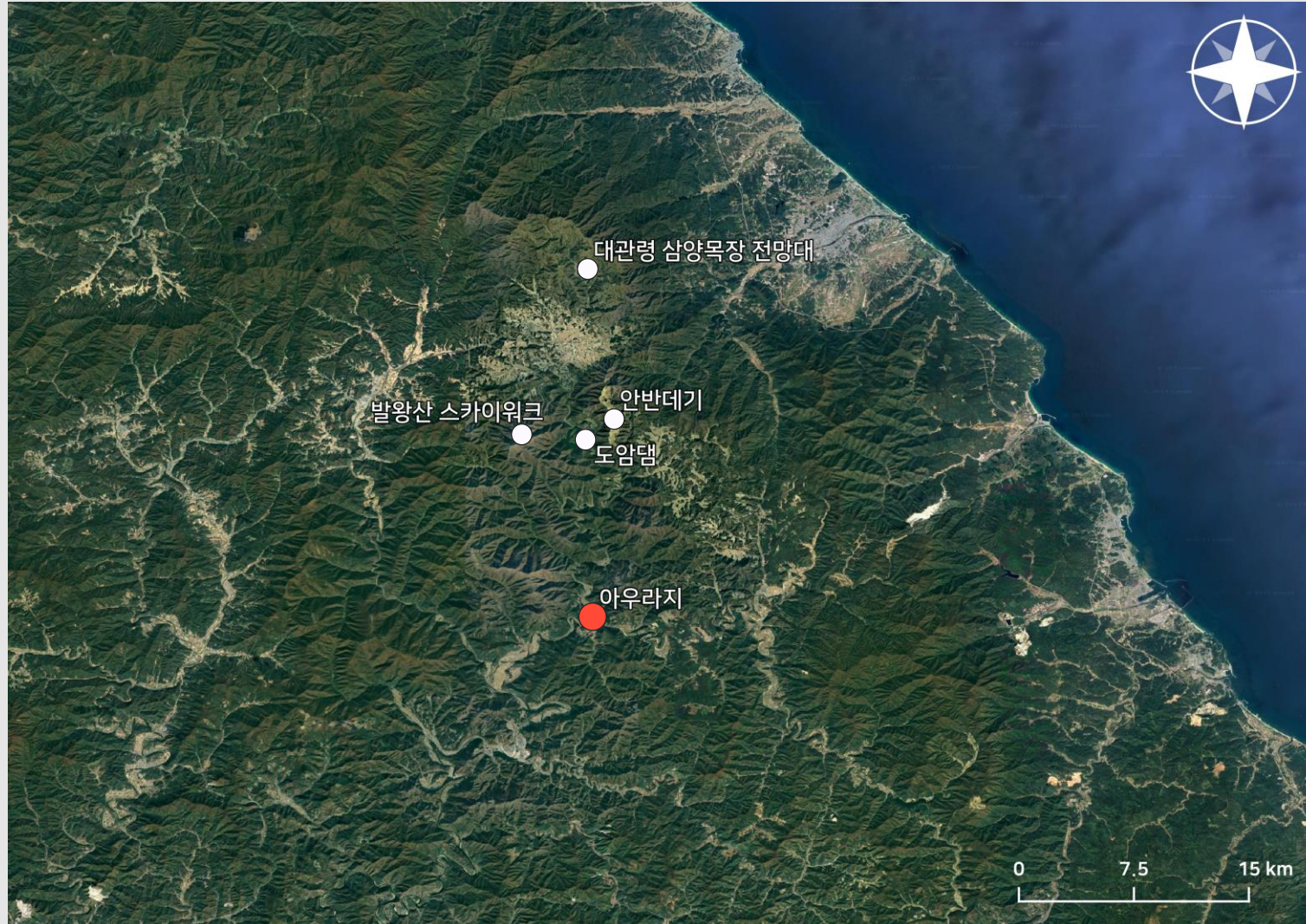
김영석, “도암댐 하류 수생태계 안정화…흙탕물은 해결 과제”, 강원일보 2023.01.29

송천 수계 생태계 조사 중간보고회

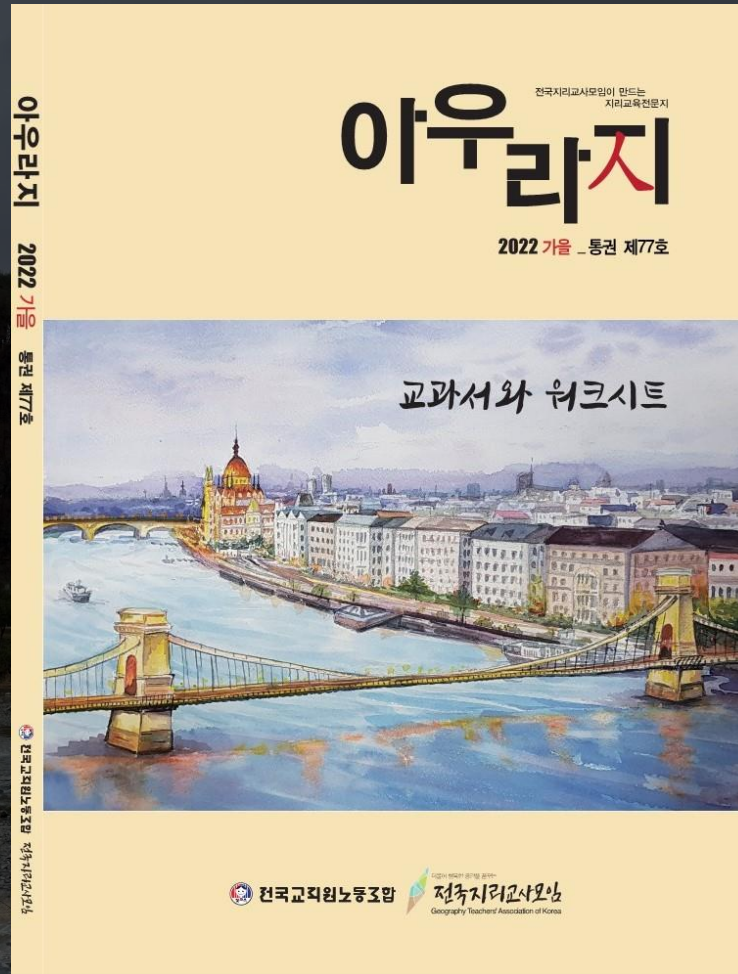


이상현, “흙탕물 쏟아진다”…평창 도암댐 재가동 조짐에 정선, 강릉 ‘발끈’ [방방곡곡], 매일경제 2022.04.11

강릉수력발전소 발전재개 공론화 협약식



송천 →



합천

(전국지리교사모임 홈페이지)



아우라지에서 발견한 아리랑 주막촌



뗏목

‘뗏목’



뗏목

강원 영월
지역문화예술연대
다가치

마지막 남은 뗏꾼
홍원도

아우라지 강물에
뗏줄잡은 단장
우리애들 핵고 땡길때
배 잘 건너줘요

뗏꾼으로 살아온 홍원도입니다

(문화가 있는 날 홈페이지)





촛대바위(시스택)



시아치

시아치·시스택 형성 과정



해식작용으로 해식절벽 형성 후
파랑 침식으로 해식동 형성

지속적인 파랑 침식으로
시아치 형성

시아치가 무너지면
시스택 형태로 남음

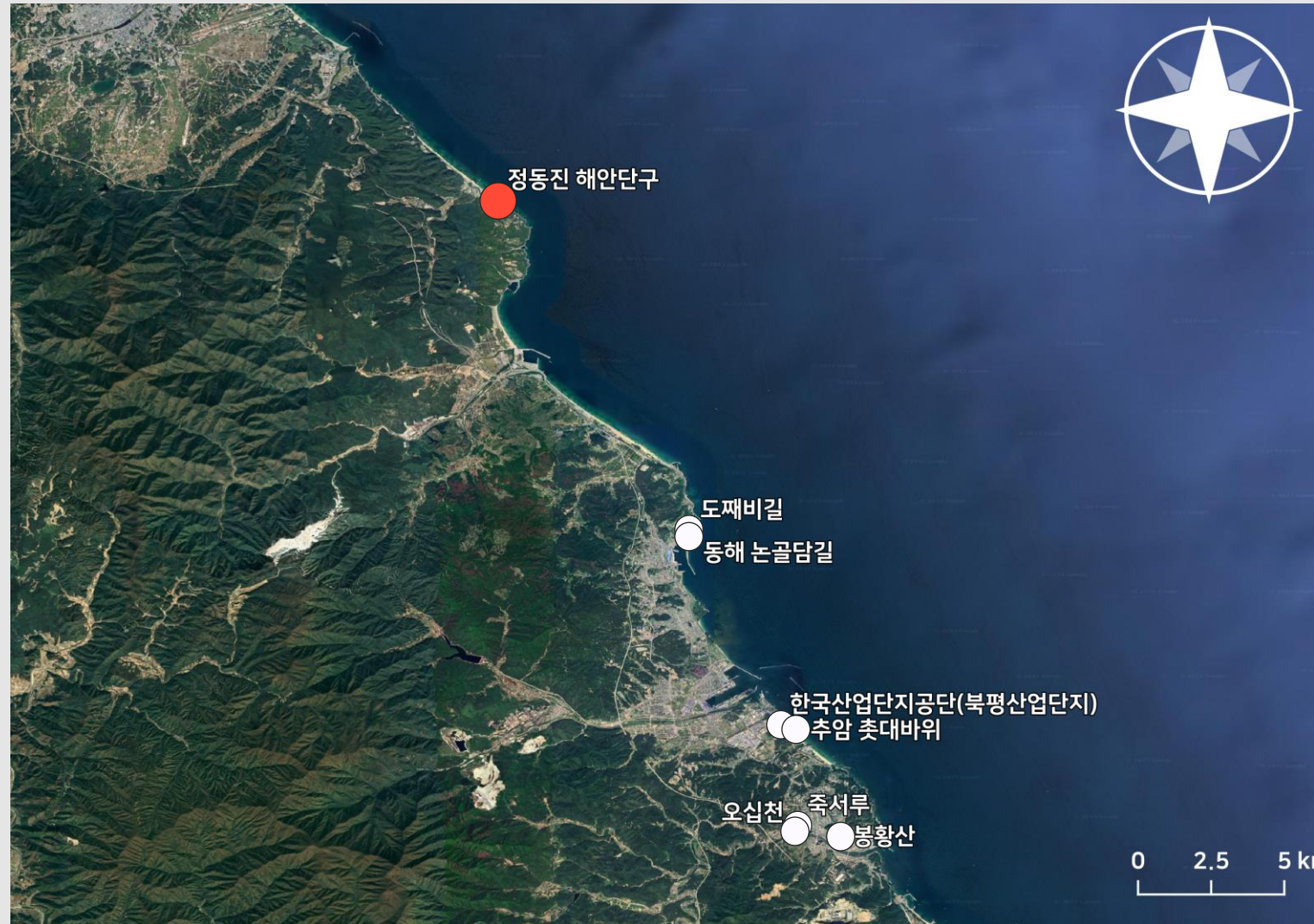




추암 해변의 라피에

라피에

- 석회암의 풍화층이 제거되어 드러난 기반암
- 지표에 드러난 삐죽삐죽한 석회암 기둥
- 일반적으로 카르스트 지형 발달의 초기 단계에 나타남
- 약간의 경사를 지니고 있는 석회암층에 잘 발달
- 추암 해변의 라피에는 파도에 의해 풍화층이 제거된 결과

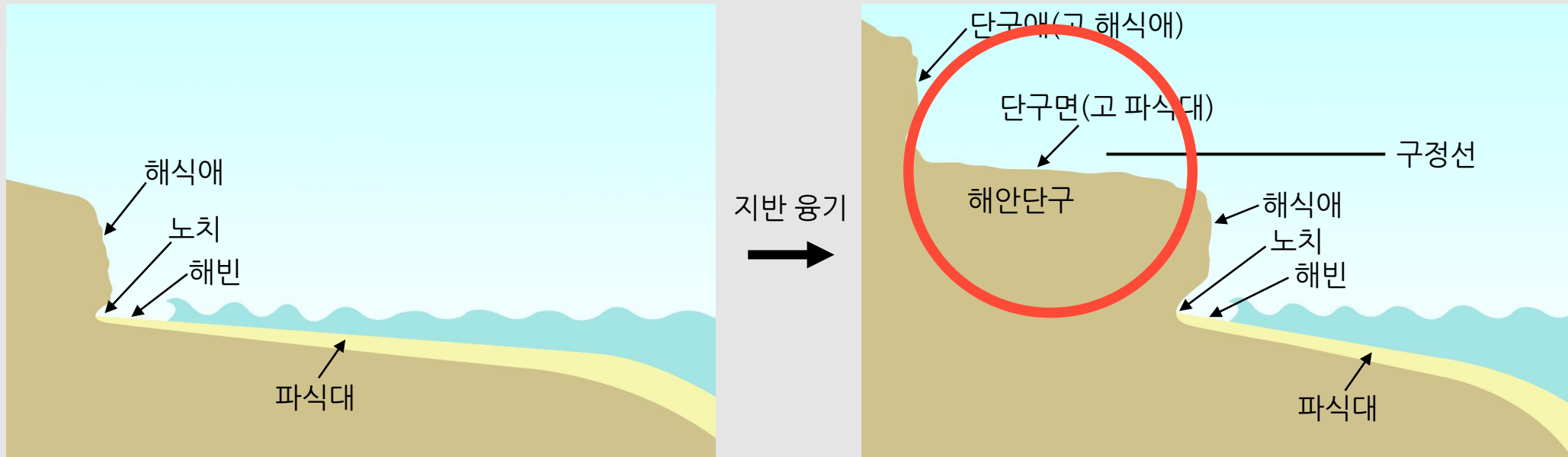




정동진 해안단구

- 현재 우리나라에서 가장 큰 규모의 해안단구
- 학술적·자연과학 학습장으로서의 가치가 매우 큼
- 기반암은 사암과 퇴적암류의 암석
- 옥계 휴게소에서 보이는 가장 넓은 단구면은 오랜 침식으로 폭넓은 파식대 형성

해안단구 형성 원인



원출처 : 지오빅데이터

소감

봄 내음과 함께하는 지리 여행

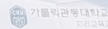
2023 춘계 답사를 마치며

"2023 지리조사현장연구 춘계 답사"

봄내음과 함께하는 지리여행

- 강릉과 강원 남부지역 답사 -

일시: 2023년 4월 5일 ~ 7일



기동관동대학교
지리교육과

신용광, 김창길, 김태영, 주진호, (2005), 고랭지농업의 친환경적 재편을 위한 기초연구, 21~24

이승호, 허인혜. (2018). 기후가 고랭지배추 생산에 미치는 영향. 대한지리학회지, 53(3), 265-282.

한국의 자연지리, (2012.12.30.). 공우석

길봉섭, 윤경원, 김창환. (1992). 발왕산 일대의 식생. 발왕산일대종합학술조사보고서. 한국자연환경보전협회. 30. 55-76.

한국민속식물, (1997.02.15.). 최영전

윤경호, “[세상사는 이야기] 천년 주목 숲길”, 매일경제 2022.11.11.일자. <https://www.mk.co.kr/news/contributors/10527325>

2023 수능 대비 파워오브워 한국지리 이것이 개념이다, (2021.12.01.). 이기상

윤이용, 김대현, 이승목. (1999). 강릉 남대천 하류의 오염물질 정체현상과 강릉수력 발전방류수의 영향. 대한환경공학회지, 21(11), 2221-2230.

경인수, “[강원]주민들 남대천 살리기 대규모 시위”, 동아일보 2001.03.28. 일자, <https://n.news.naver.com/mnews/article/020/0000055683?sid=102>

서승진, “수질 오염 때문에 21년째 멈춰선 강릉수력발전소 재가동될까”, 국민일보 2022.03.30.일자, <http://news.kmib.co.kr/article/view.asp?arcid=0016923709&code=61121111&cp=nv>

김영석, “도암댐 하류 수생태계 안정화…휴탕물은 해결 과제”, 강원일보 2023.01.29.일자, <http://www.kwnews.co.kr/page/view/2023012710391490991>

이상헌, “‘휴탕물 쏟아진다’…평창 도암댐 재가동 조짐에 정선, 강릉 ‘발끈’ [방방곡곡]”, 매일경제 2022.04.10.일자, <https://www.mk.co.kr/news/society/10285476>

정익기, “[토종문화]영월 동강 마지막 떼꾼 흥원도씨”, 강원일보 2005.05.02.일자, <https://n.news.naver.com/mnews/article/087/0000042223?sid=102>

정태욱, “[9988 시니어] 물길질 60여년 동강 지킴이”, 강원도민일보 2010.07.23.일자, <http://www.kado.net/news/articleView.html?idxno=473906>

박창현, “[정선아라리를 찾아서] 3. 높은 떼꾼의 노래, 아리랑”, 강원도민일보 2013.07.16.일자, <http://www.kado.net/news/articleView.html?idxno=635709>

김인규, “영월 동강 뗏목 축제로 되돌아본 뗏목의 역사”, Daylightnews 2022.08.02.일자, <http://daylightnews.kr/View.aspx?No=2484624>

지구과학사전, (2009.08.30). (사)한국지구과학회

두산백과 두피디아. (연도미상). <https://terms.naver.com/entry.naver?docId=1109474&cid=40942&categoryId=33383>

디지털삼척문화대전. (연도미상). 죽서루 자연교. <http://samcheok.grandculture.net/samcheok/toc/GC06700125?search=A1/2>

윤순옥, 황상일, 반학균. (2003). 한반도 중부 동해안 정동진, 대진지역의 해안단구 지형발달.

정홍진, 이철우, 우주환, 엄인권, 이광수, 진재화. (2018). 동해 중부 해안단구 연해 제4기 퇴적체의 탄성과 퇴적상 및 순차층서적 특징. 대한지질학회 학술대회, 113-113.

최성자. (2019). 강릉-부산 간 동해안 해안단구 검토. 자원환경지질, 52(5), 409-425.

최정현, 정창식, 장호완. (2004). 석영을 이용한 OSL (Optically Stimulated Luminescence) 연대측정의 원리와 지질학적 응용. 지질학회지, 40, 567-583.

홍성찬, 최정현, 김중욱. (2014). K-강석 IRSL 연대측정을 이용한 정동진 해안단구의 용기율 변화연구. 대한지질학회 학술대회, 127-127.

문화재청, 문화재 이야기 여행 천연기념물 100선, 2015, 109-110p. 이동영, 한국 제4기학 연구. 1999, 서울, 도서출판 해안.

지광훈, 최성길, 장동호, 이성순, 위성에서 본 한국의 해안지형, 2008, 4-19. 문화재청 국가문화유산포털, <https://www.heritage.go.kr> 한국민족문화대백과, <http://encykorea.aks.ac.kr/>

한국학중앙연구원, <http://www.aks.ac.kr> 한국향토문화전자대전, <http://www.grandculture.net/>

김진철, “강릉수력(도암댐) 재가동…다가오는 골든타임”, 에너지타임즈 2022.02.03. 일자, <http://www.energytimes.kr/news/articleView.html?idxno=61382>

앵글 속 지리학 (상), (2011.12.15). 손일

두산백과 두피디아. (연도미상). <https://terms.naver.com/entry.naver?docId=3379521&cid=40942&categoryId=32304>

강릉, 동해, 삼척, 평창, 정선

박보연

인문지리 #봄

1. 환동해권

- 북방물류산업진흥원+동해항

2. 오십천의 직강화 사업과 삼척의 시가지화

3. 도시재생뉴딜사업

- 강릉 옥천동, 동해 논골담길, 도재비길
-

- 북방물류산업진흥원
 - 강원도 동해시 공단1로 177
 - 동해, 묵호항 중심의 물류 항만을 조성하기 위해 설립된 재단

- 동해항
 - 강원 동해시 묵호진동
 - 북극해, 환동해권 등 북방물류에 초점화된 국제 무역항





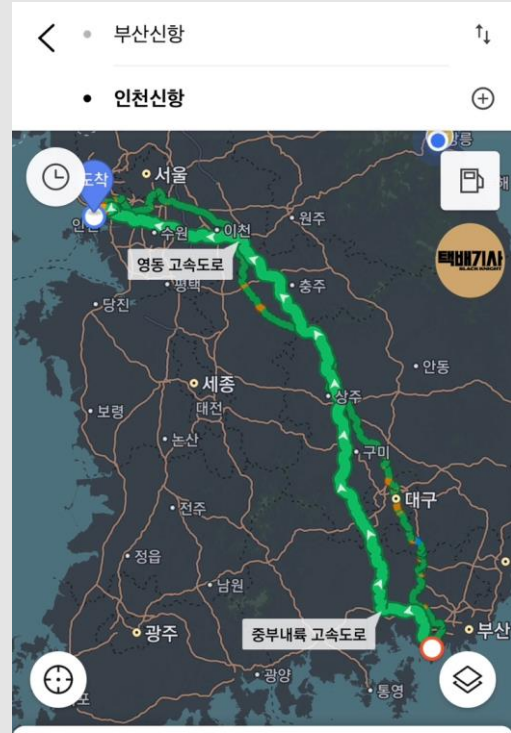
사진출처:북방물류산업진흥원 홈페이지

• 북방물류산업진흥원

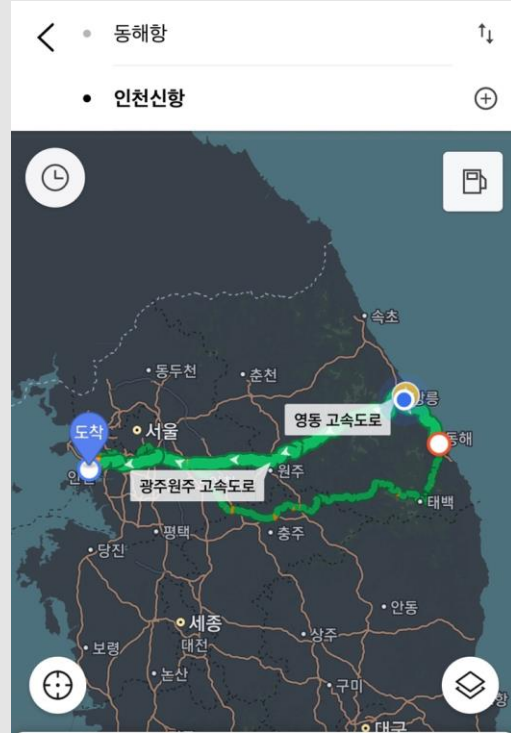
- 수출업 기업 지원
- 환동해 경제 교류 활성화 사업
- 정기 간행물(포트플러스 동해) 발간으로 정책 홍보

• 동해항

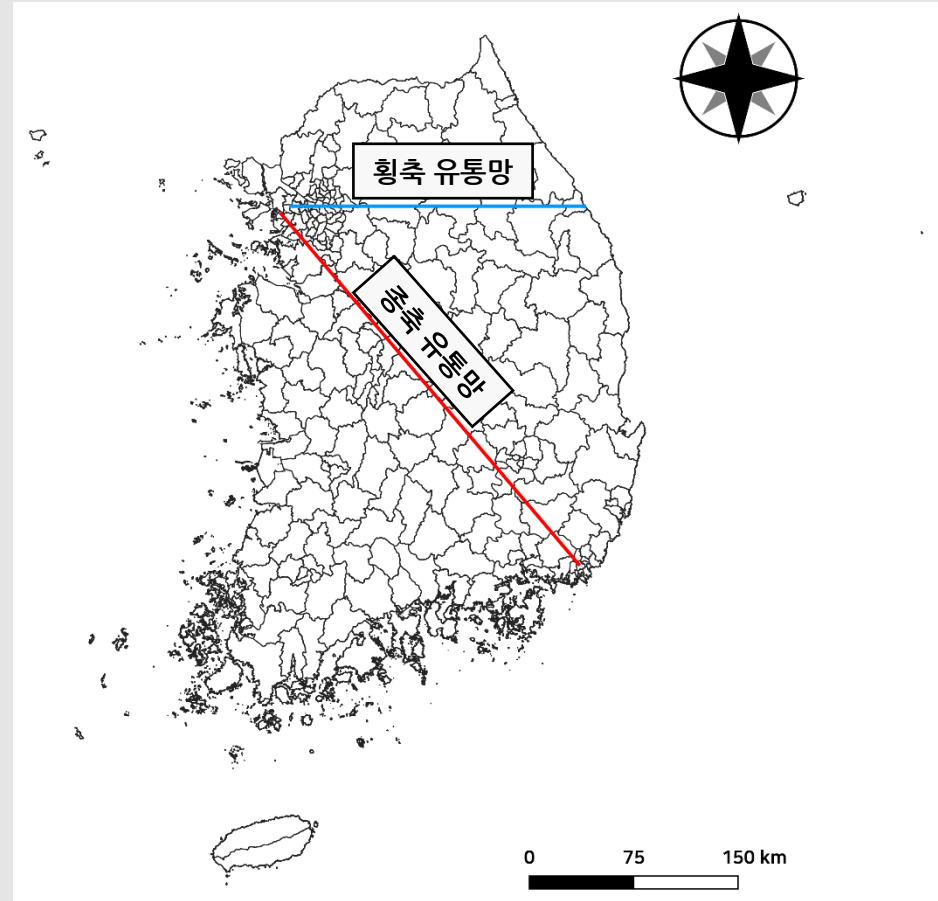
- 시멘트·석탄·석회석 주 공급,수송기지
- 국제여객항로를 통해 북방교역의 거점으로 이용



티맵추천 상세 >	4시간 34분 오전 12:56 도착 407km 20,800원	안내 12
무료도로 상세 >	7시간 2분 오전 3:23 도착 452km 0원	안내



티맵추천 상세 >	3시간 4분 오후 11:25 도착 280km 15,000원	안내 13
무료도로 상세 >	4시간 57분 오전 1:18 도착 331km 0원	안내



삼척시

- 강원도 남동부에 위치한 도시
 - 인구 수 6만
 - 자치시 중 인구 밀도 가장 낮음
- 주요 관광 자원
 - 오십천
 - 죽서루
 - 환선굴 등
- 면적
 - 1,187.84km²

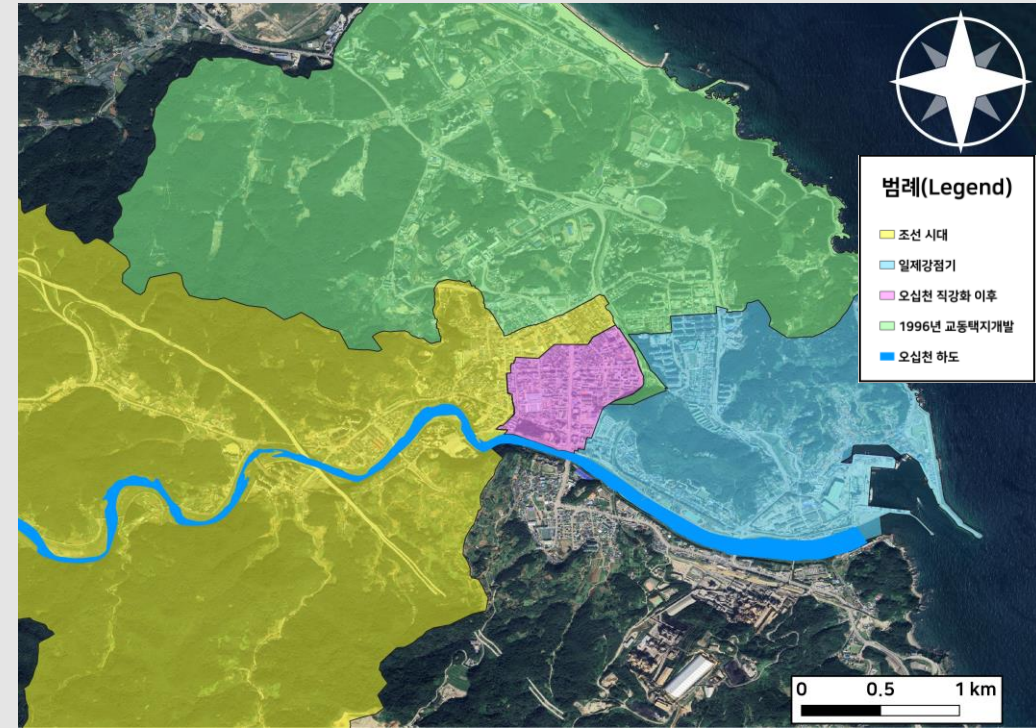
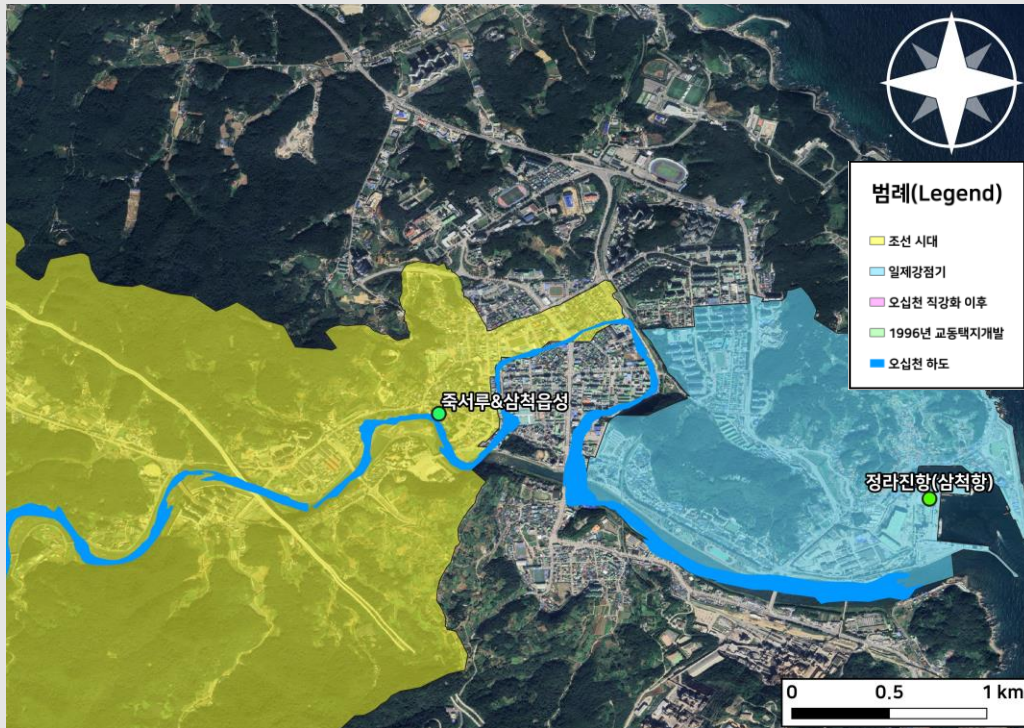


출처:김동민



출처:김동민

- 오십천 직강화 사업계기
 - 삼척의 상습 수해 피해를 예방
 - 시가지 형성을 위해 삼척읍장이 직강화 사업을 건의하여 시작



출처:김동민



사진출처:연합뉴스, 쿠키뉴스

- 오십천 직강화 단점
- 장미공원, 삼척 중학교 등 오십천 부근 침수피해 多



출처:블로그 외뿔난 괴물

- **논골담길**
- 강원 동해시 논골1길 2
- 묵호등대에서 묵호항으로 넘어가는 골목에 위치한 마을



- **도짜비골**
- 강원 동해시 묵호진동
- 부지의 전설을 활용해 건설한 복합체험관광시설

- **묵호항의 쇠락과 회복**

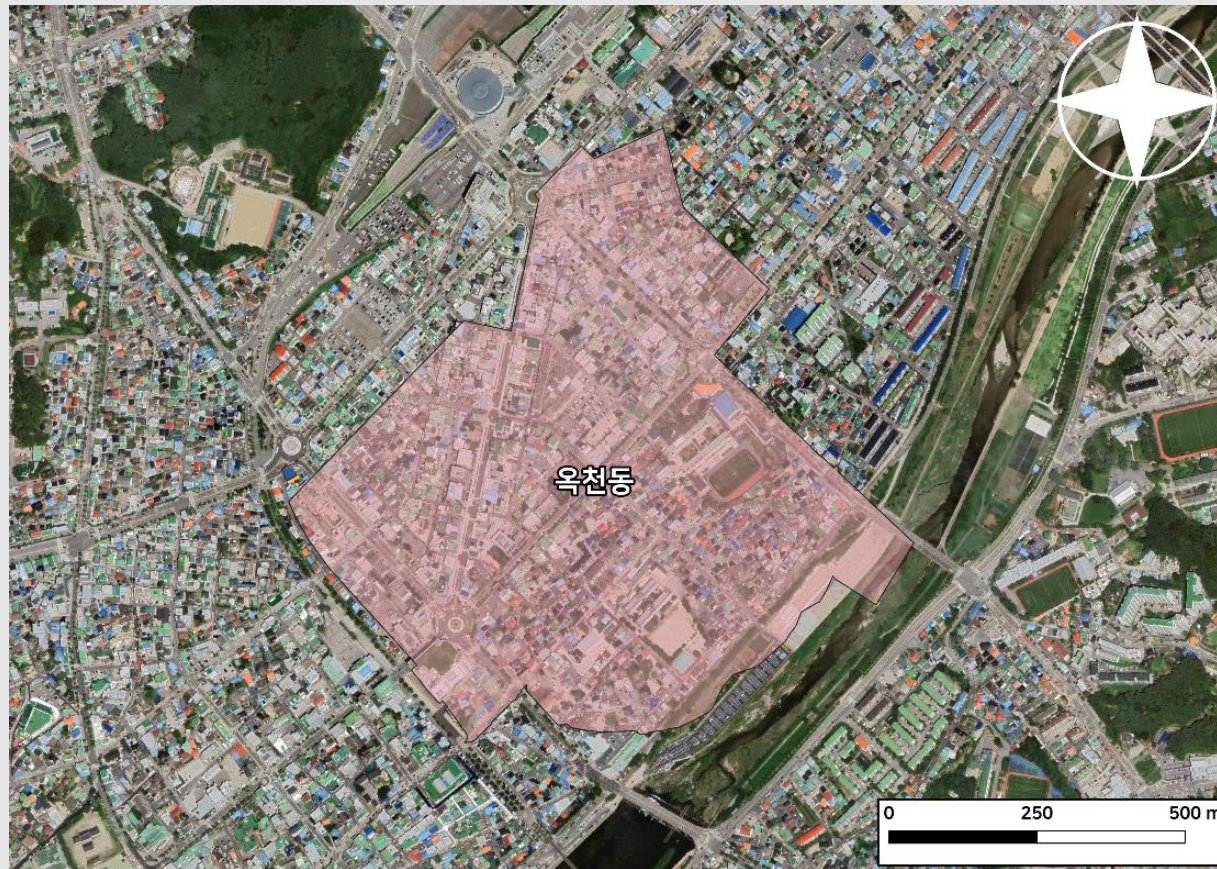
- 인구 수: 약 20000명→약 2000명
- 2010년 동해문화원 주관 + 주민들의 "주도",참여로 논골담길 사업 시작
- 2021년 도깨비골 스카이밸리 건설



- 옥천동

- 전통시장, 홈플러스 등 많은 상권이 밀집

- 옥천동 은행나무, 강릉 대창리 당간지주 등 주요 문화재들이 위치



출처:김동민



- 기존 도시의 모습을 유지한 채 낙후지, 쇠퇴한 구도심을 지역 주도로 활성화하는 국가적 도시혁신사업
- 도시를 완전히 바꾸는 재개발·재건축사업X



출처: 카카오맵 로드뷰



마을 해설사 사업

옥천동

- 도시재생 뉴딜사업에서 선정
- SNS를 적극 활용하여 사업 홍보 ↑
- 정부에서 사업시작 → 주민들이 관리, 주도

논골담길

- 묵호항 주민들의 주도로 시작
- 당시 SNS가 덜 발달해 비교적 사업홍보 ↓
- 주민들이 사업시작 → 정부가 관리, 주도

참고문헌

- 블로그 동해 통신(<https://blog.naver.com/tbntv/221273041330>)
2017.10.26 국제뉴스 이성범기자 “강원도 동해시 목호등대, 논골담길” <https://www.gukjenews.com/news/articleView.html?idxno=809238>
박훈. (2020). 삼척시 지적자료 분석을 통한 근·현대 도시형태 변화 연구 - 근대이후 공간정치개념을 적용한 시기별 변화특성을 중심으로 - . 대한건축학회연합논문집, 22(1), 27-38.
솔향강릉 홈페이지
<http://gangneung.grandculture.net/gangneung/toc/GC00302673>
대한민국 구석구석 홈페이지
https://korean.visitkorea.or.kr/detail/ms_detail.do?cotid=3e82a842-f061-4f01-a20e-b06590b47b2e
북방물류산업진흥원 가톨릭관동대 발표자료PDF
옥천동도시재생현장지원센터 홈페이지
<https://ok.gursc.org/>
옥천동 도시재생뉴딜사업 백서
블로그 옥천동도시재생현장지원센터
https://blog.naver.com/okcheon_net/222590827140
2012.11.19 강원도민일보 김형곤 기자“동해 목호담길 국제 명소 만든다.” <http://www.kado.net/news/articleView.html?idxno=597073>
2020.5.17 강원도민일보 홍성배기자 “강릉 원도심 옥천동 도시재생 핵심사업 시동”
<https://www.eroun.net/news/articleView.html?idxno=24623>
북방물류산업진흥원 홈페이지
<http://www.dlif.or.kr/main/index.html>
2022.12.21 아주경제 이동원기자 “북방물류산업진흥원, 강원특별자치도 신경제 중심에 '동해항' 필요성 제안”
<https://www.aijnews.com/view/20221221113459562>
디지털삼척문화대전 홈페이지
<http://samcheok.grandculture.net/samcheok/toc/GC06701243>
삼척시청 홈페이지
<https://www.samcheok.go.kr/intro/00372/00386.web>
2022.4.22 강원일보 황만진기자 “삼척시 상습 침수 예방 292억 투입”
<http://www.kwnews.co.kr/page/view/2022041400000000094>
2004.12.20 강원일보 황만진기자 “후진지구 '상습수해' 오명 씻는다”
<https://n.news.naver.com/mnews/article/087/0000024825?sid=102>
동해관광 홈페이지 <https://www.dh.go.kr/tour/index.do>
2022.4.15 강원도민일보 구정민기자 “삼척시 상습 침수피해지역 중심 대책사업 본격화”
<http://www.kado.net/news/articleView.html?idxno=1122075>

지역: 강릉 남대천

박주안

흐르는 강물을 거꾸로 거슬러 오르는 연어들처럼 우리도 ! (feat.강산에)

강릉 남대천



출처: 최광희교수님

(왼쪽)
화강암

(오른쪽)
퇴적암



출처: 최광희교수님

종단곡선

- 경사면에 따라 변화되는 취락

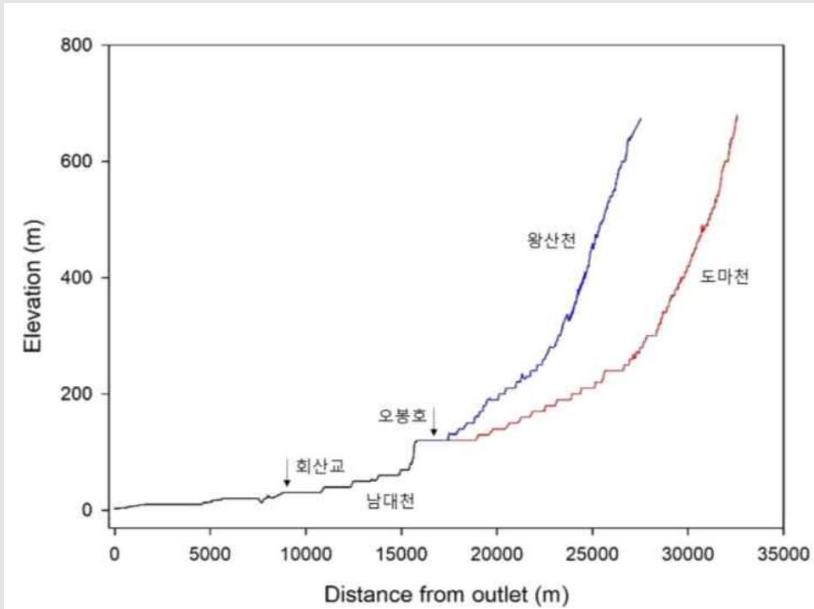


그림 2. 강릉남대천, 왕산천, 도마천의 종단곡선

출처: 최광희 교수님



도마천

왕산천

출처: 멀고도 험한 가을 캠핑(사성)

백두대간



닭목령

삽현
(삽당령)

출처 : 국토지리정보원

닭목령

분수령





[출처] 네이버 블로그 지형 어휘가 일상에서 쓰일 때

청화산 분수령

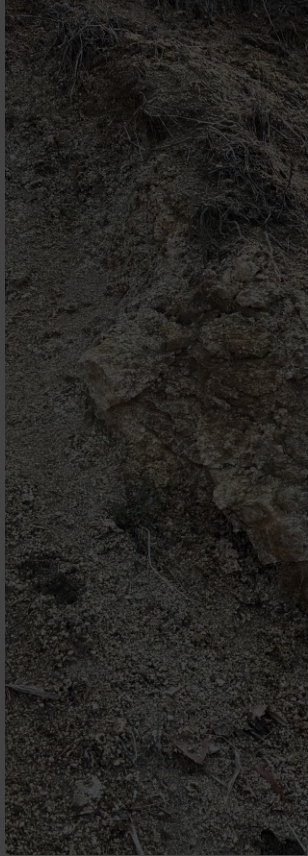


출처: 네이버 블로그 산행나그네-나를 찾아 떠나는 명산

고랭지 농업



새프롤라이

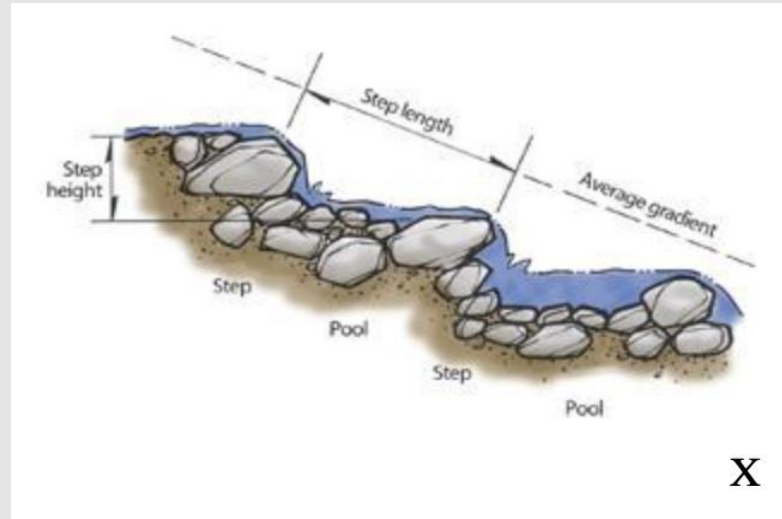


} 유기층

} 용탈층

} 집적층

스텝-풀 (step-pool)



출처 : Concrete Construction



범왕천의 스텝-풀

출처 : 스텝-풀 연속체 모식도 및 사진 김기흥 (2020)

오봉 저수지



2002년 태풍 루사 피해

연합뉴스 + 구독

태풍 루사 북상, 강원지역 피해 속출(종합2보)

입력 2002.08.31. 오후 9:02

공감 댓글

🔊 🔊 📄 📄

강릉 도시기능 마비...인명피해 잇따라

(춘천=연합뉴스) 진정영.유형재.임보연.이종건.이해용기자 = 제15호 태풍 `루사'가 북상하면서 31일 강원도 지역에 태풍경보가 내려진 가운데 인명피해 등 피해가 속출하고 있다.

특히 강릉지역은 시간당 93mm의 장대비가 쏟아져 1911년 강릉지방 기상관측 이래 1시간 최다 강수량을 기록하면서 저지대 지역 대부분이 침수되면서 정전은 물론 통신선까지 끊기고 곳곳이 산사태로 차량 운행이 통제되는 등 도시기능이 마비됐다.

출처 : 연합뉴스: 태풍 루사 북상, 강원지역 피해 속출(종합2보)



출처 : SBS 뉴스보도

오봉저수지의 보강 사업

1. 물 넘이 폭을 32m에서 42m로 확장하고 제방 높이도 5.0m 더 쌓는 것으로 계획
2. 태풍 등 집중호우에 대비하여 비상 방수 터널을 신설
3. 수문을 3기에서 4기로 늘려 배수 능력을 향상



← 수문



제당

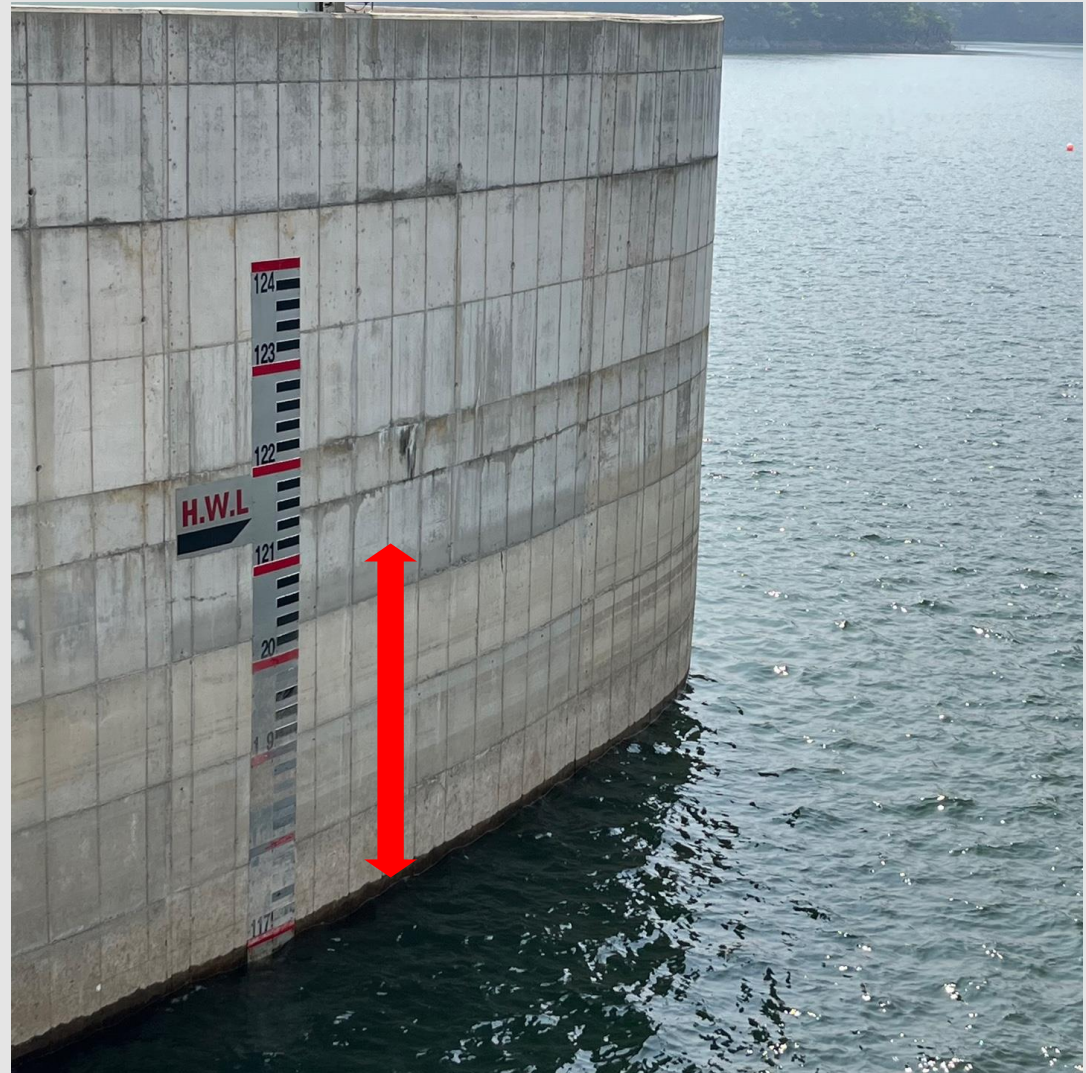
비상방수로

연결도로

수중발파 및 발파암준설

오봉 저수지

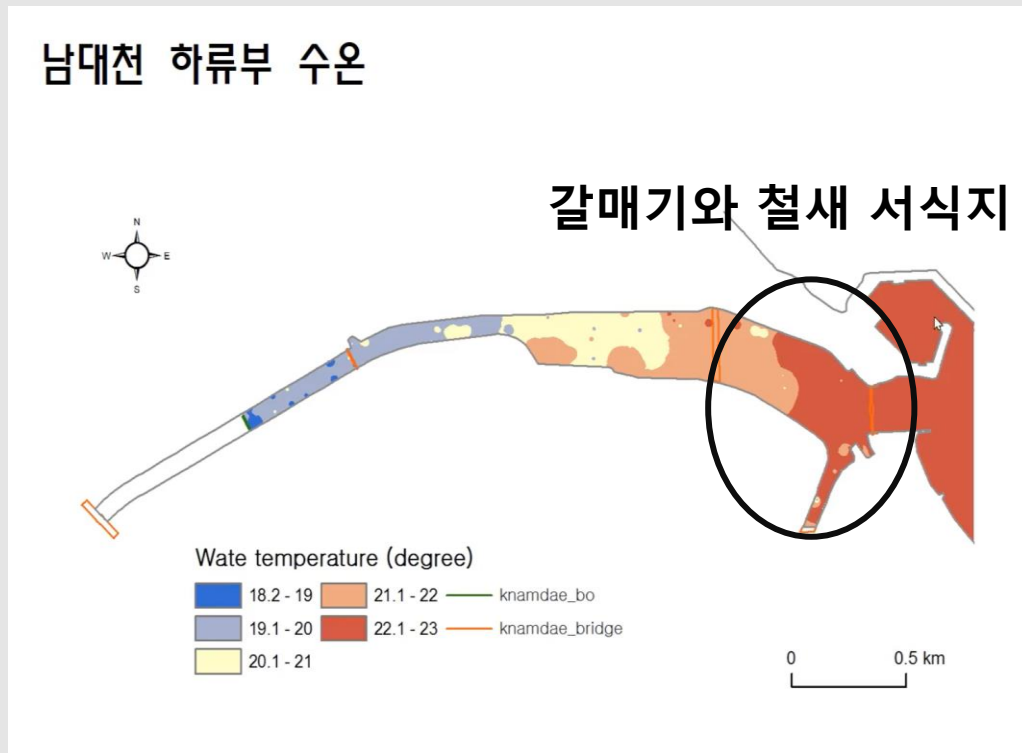
취수탑



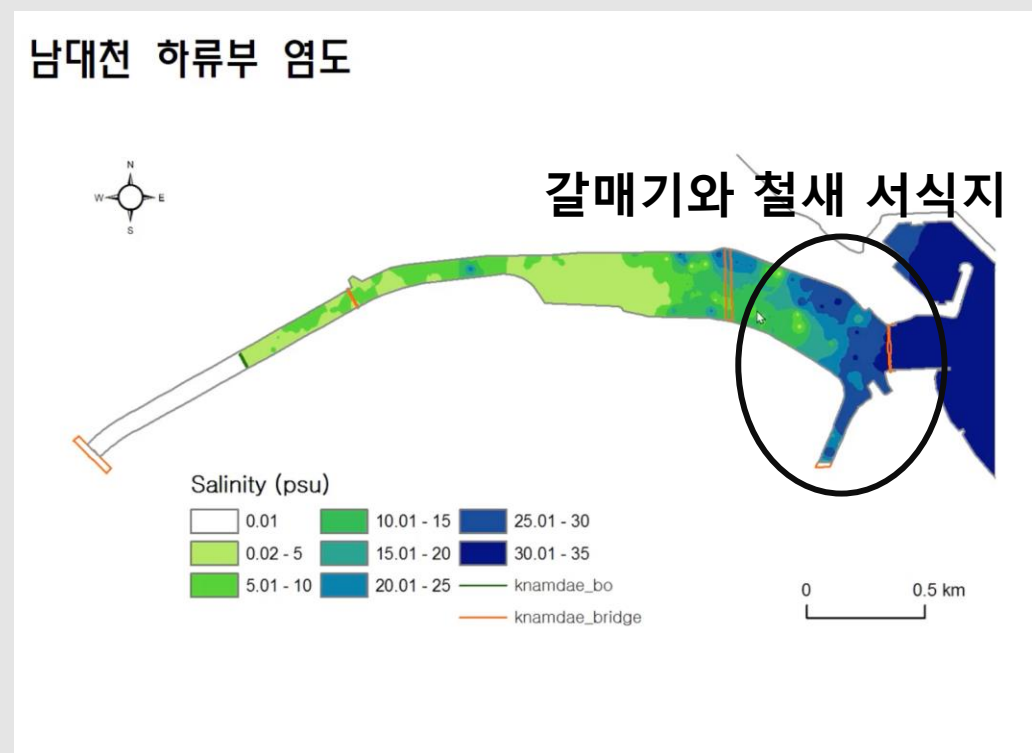
철새와 갈매기의 이동경로에 영향을 주는 지리구조



남대천과 동해바다의 경계면



출처 : 최광희 교수님



출처 : 최광희 교수님

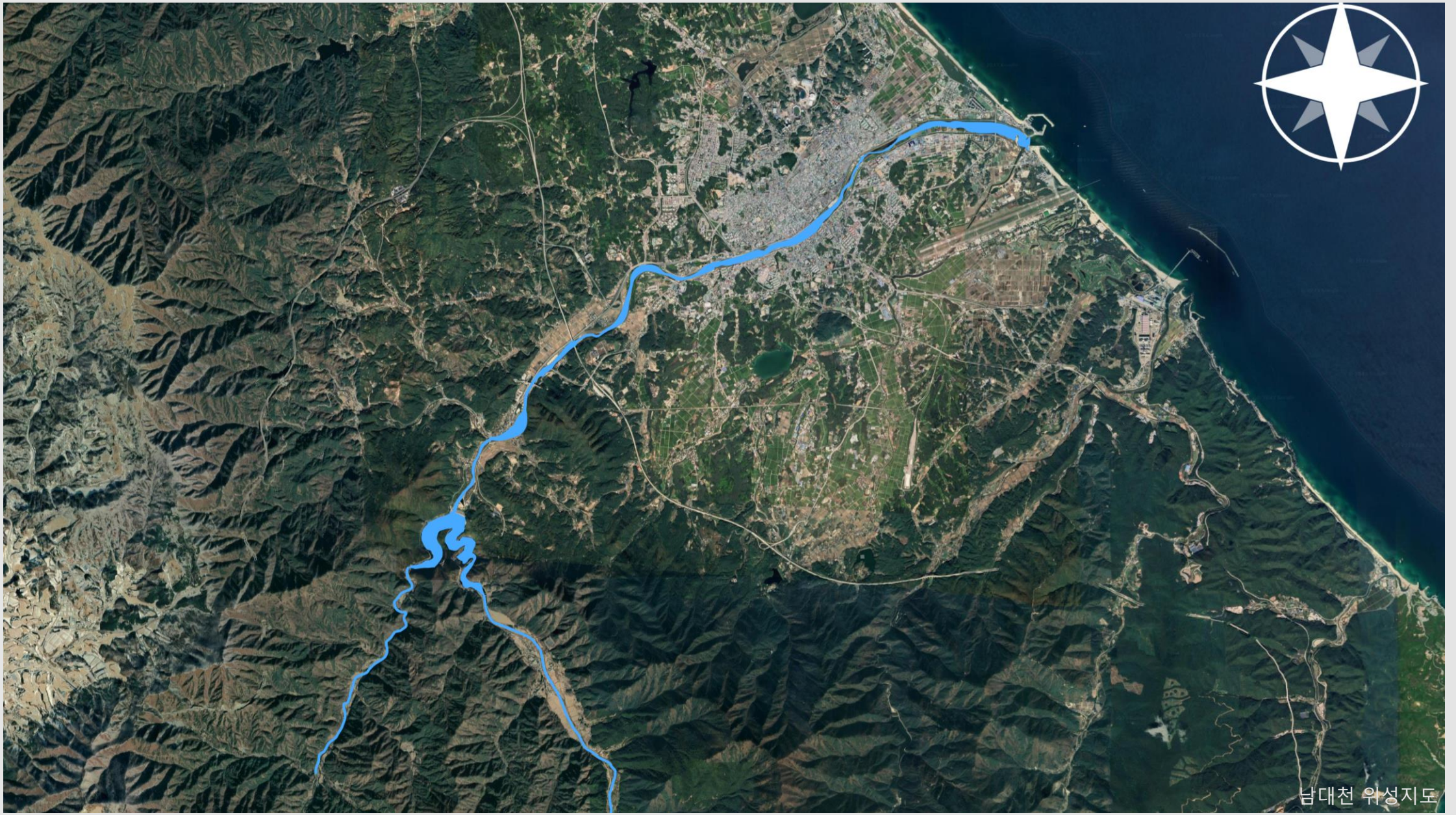
강릉시 공공하수처리시설 최종방류구

- 하수처리시설의 방류수는 하천수와 비교하여 색도 (빛의산란) 차이로 인해 커피색으로 보입니다.
- 본 방류수는 환경부 방류수질기준을 실시간으로 감시하고 준수하여 방류 중에 있습니다.
- 75,000톤/일 처리수가 방류되고 있어 물살에 휩쓸릴 위험이 있으니 안전에 주의해 주시기 바랍니다.

(문의처 : 강릉시공공하수처리시설 ☎ 650-5200)

남대천의 수질





남대천 위성지도

출처 : 김동민

박태선, 2009, “오봉저수지 재해대비 보강개발사업”, 한국관개배수논문집, 16(1), 79-82

국토정보플랫폼(<http://map.ngii.go.kr>)

석준기, 2020, “SWAT 모형과 머신러닝을 활용한 미래기후 시나리오 기반 오봉저수지 유입량 분석 및 저수지 관리방안”, 국내석사학위논문, 강원대학교 대학원

최광희, 남대천 지형학 특강 영상

연합뉴스: 태풍 루사 북상, 강원지역 피해 속출(종합2보)

스텝-풀 연속체 모식도 및 사진(김기홍, 2020)

오봉지구 수리시설개보수사업 사업현황 - 강릉시의회

지리조사현장연구1

강원 남부 지역

Q&A

쉬는 시간

쉬는 시간

17:50 ~ 18:00

사진전 결선 투표(두번째 쉬는 시간엔 불가능)

1인당 2표씩
